

56- 3500.349.70

EX LIBRIS



SILAS W. HOWLAND

HARVARD COLLEGE LIBRARY

FROM THE COLLECTION OF

SILAS W. HOWLAND

RECEIVED BY BEQUEST NO

Digitized by Google

L'ECHIQUIER D'AIX

JOURNAL D'ECHECS

IV

1871

ACADÉMIE AIXOISE DES ECHECS

L'ECHIQUIER D'AIX

JOURNAL D'ECHECS

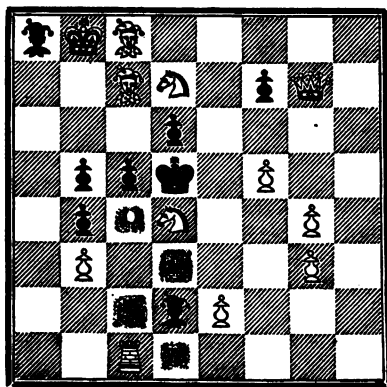
Directeur : V. PEYRAS

QUATRIÈME ANNÉE. — 1881

Problème composé par M. E. Pradignat

1^{er} Prix du Concours de Berlin, 1881.

Noirs



Blancs

Les Blancs jouent et font échec et mat en trois coups

AIX
ACHILLE MAKAIRE, IMPRIMEUR - LIBRAIRE
2, rue Thiers, 2

1882

Digitized by Google

Δ
SG 3500.349.70

✓

HARVARD COLLEGE LIBRARY
BEQUEST OF
SILAS W. HOWLAND
NOVEMBER 8, 1938

TOURNOI NATIONAL D'ECHEC DE 1880

Le Tournoi national, qui avait commencé le 3 décembre 1880, s'est prolongé jusqu'au 12 janvier de cette année. En voici le résultat définitif :

1^{er} Prix. M. ROSENTHAL, gagnant 2 parties à MM. Matheus, Chaseray, de Boistertre et Hugo; gagn. 4 à Clerc, gagn. 4 et perd 4 avec A. de Rivière. — Total gagn. 10 et perd 4.

2^e Prix. M. A. CLERC, gagn. 2 à Matheus, Chaseray, de Boistertre et Hugo; perd 4 et 4 nul. avec de Rivière; perd 4 avec Rosenthal. — Total gagn. 8, perd 2 et 4 nulle.

3^e M. A. de RIVIÈRE, gagn. 2 à de Boistertre; gagn. 4 et 4 nulle à Clerc et Hugo; gagn. 4 et perd 4 avec Rosenthal, Matheus et Chaseray. — Total gagn. 7, perd 3 et 2 nulles.

4^e M. MATHEUS, gagn. 2 à Chaseray, gagn. 4 et perd 4 avec de Rivière, de Boistertre et Hugo; perd 2 avec Clerc et Rosenthal. — Total gagn. 5 perd 7.

5^e M. CHASERAY, gagn. 2 à de Boistertre; gagn. 4 et 4 nulle avec Hugo; gagn. 4 et perd 4 avec de Rivière; perd 2 avec Rosenthal, Clerc et Matheus. — Total gagn. 4, perd 7 et 4 nulle.

6^e M. de BOISTERTRE, gagn. 4 et 4 nulle à Hugo; gagn. 4 et perd 4 avec Matheus; perd 2 avec Rosenthal, Clerc, A. de Rivière et Chaseray. — Total gagn. 2, perd 9 et 4 nulle.

7^e M. HUGO, gagn. 4 et perd 4 avec Matheus; perd 4 et 4 nulle avec A. de Rivière, Chaseray et de Boistertre; perd 2 avec Rosenthal et Clerc. — Total gagn. 4, perd 8 et 3 nulles.

NÉCROLOGIE. — M. J. PRETI.

La mort vient de frapper un vétéran de la grande famille échiquéenne, M. Jean Preti, décédé à Paris à l'âge de 84 ans. Le cadre restreint de notre publication ne nous permet pas de faire connaître ici toutes les qualités de cet apôtre des Echecs, qui a consacré sa vie à la propagation de son jeu favori ; des plumes plus autorisées que la nôtre rempliront cette lacune. Disons seulement qu'il a fondé la *Stratégie*, ce journal d'Echec si estimé, qui vient d'inaugurer sa 15^e année. Jamais publication échiquéenne n'avait, que nous sachions, parcouru une si longue carrière, et nous formons des vœux pour que, sous l'habile direction de son fils, M. Numa Preti, elle continue son œuvre de vulgarisation durant de longues années encore.

M. J. Preti est aussi l'auteur ou le collaborateur de divers ouvrages théoriques et progressifs qui embrassent dans leur ensemble toute la science échiquéenne, et qui sont les plus parfaits qui aient paru en France jusqu'à aujourd'hui. Ce sont : l'*A, B, C des Echecs* ; la *Stratégie raisonnée des ouvertures* ; la *Stratégie raisonnée des parties à avantage* ; la *Stratégie raisonnée des fins de parties* ; il a aussi donné un recueil des parties les plus remarquables de Paul Morphy. Disons en terminant que M. Preti était en outre un excellent joueur d'Echecs, ainsi que le prouvent diverses de ses parties qui ont été publiées, et enfin un compositeur de problème très-distingué.

Plusieurs de nos collaborateurs ont remporté un grand succès dans divers concours de Problèmes. Au concours américain de *Free Press*, M. Pradignat a remporté le prix des problèmes en 4 coups, et le rapport déclare que ce problème est le plus beau du concours, il a eu en outre le prix ex-æquo pour les problèmes en deux coups. Au même concours, M. Gold a remporté le prix des problèmes en 3 coups. Enfin au concours italien de la *Nuova Rivista*, M. Lepretel a obtenu la 1^{re} mention. Dans notre prochain numéro nous donnerons quelques-uns des problèmes couronnés.

DÉBUTS

9^{me} DÉBUT. — Défense Pétroff.

Dans tous les débuts étudiés jusqu'à aujourd'hui, nous avons vu les Noirs, à leur 2^e coup, défendre constamment leur Pion du Roi en sortant leur Cavalier de la Dame, ce qui constitue, avons-nous dit, la défense de Damiano. Nous avons dit (1^{re} année, p. 7) qu'il y avait d'autres défenses parmi lesquelles nous avons mis au premier rang celle qui consiste à former une contre-attaque par la sortie du Cavalier du Roi, et qui porte le nom de *Défense Pétroff*.

DÉBUT MODÈLE.

1. P. 4 R.

2. CR. 3 F.

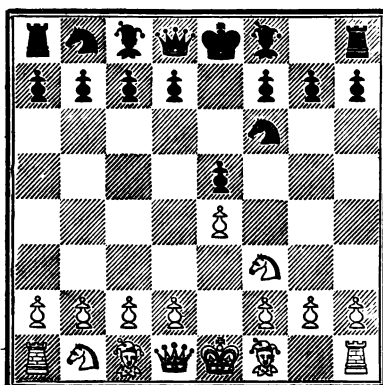
1. P. 4 R.

2. CR. 3 F.

Position après le 2^e coup des Noirs, constitutif de la *Défense Pétroff*.

Noirs

Diag. n° 988.



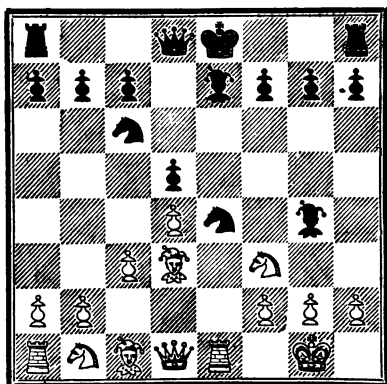
Noirs

3. C. pr. P. (1)
 4. CR. 3 F.
 5. P. 4 D.
 6. F. 3 D.
 7. Roquent.
 8. T. 4 R.
 9. P. 3 FD.

3. P. 3 D. (2)
 4. C. pr. P.
 5. P. 4 D.
 6. CD. 3 F.
 7. F. 2 R.
 8. F. 5 CR.

Noirs

Diag. n° 289.



Blancs

Les Blancs sont un peu mieux disposés.

Cette manière de jouer était connue des auteurs anciens ; elle était restée dans l'oubli pendant plusieurs siècles, lorsque M. Pétroff, de Saint-Petersbourg, l'a analysée et mise en vogue il y a une quarantaine d'années, et depuis cette époque elle porte son nom.

(1) Le coup le plus fort et le plus usité aujourd'hui ; si F 4 FD, voir n° 3 de ce journal.

(2) Le meilleur ; si C pr. P, voir le n° 2 du journal.

PARTIES CLASSIQUES ET MODÈLES

PARTIE 196^e

Sixième du match joué à Paris en 1880.

DÉFENSE PÉTROFF.

BLANCS (M. de Beskrowny).

1. P. 4 R.
2. CR. 3 F.
3. C. pr. P.
4. CR. 3 F.
5. P. 4 D.
6. F. 3 D.
7. Roquent.
8. T. 4 R.
9. P. 3 FD.
10. CD. 2 D.
11. C. 4 F.
12. P. 3 TR.
13. C. 3 CR.
14. P. pr. C.
15. F. 4 FR.
16. D. 2 D.
17. P. pr. F.
18. R. 2 C.
19. F. pr. F.
20. T. 5 R.
21. TD. 4 R.
22. D. 2 R.
23. P. 4 FD.
24. F. pr. P.
25. P. 5 D.
26. T. 6 R.
27. F. 3 C.

NOIRS (M. Gossip).

1. P. 4 R.
2. CR. 3 F.
3. P. 3 D.
4. C. pr. PR.
5. P. 4 D.
6. CD. 3 F.
7. F. 2 R.
8. F. 5 CR.
9. P. 4 FR.
10. Roquent.
11. R. 4 T.
12. F. 4 T.
13. C. pr. C.
14. F. 3 D.
15. D. 2 D.
16. F. pr. C.
17. TD. 4 R.
18. C. 2 R. (1)
19. D. pr. F.
20. D. 2 D.
21. P. 3 CR.
22. T. 2 F.
23. P. pr. P.
24. T. 2 C.
25. P. 3 TD.
26. P. 4 CD.
27. P. 4 TD.

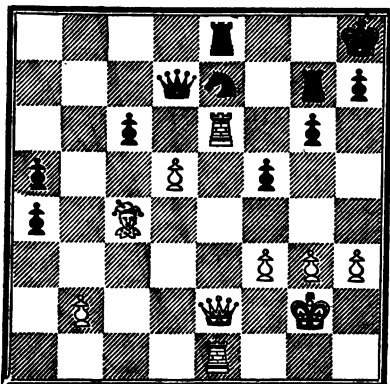
(1) Faible; P. 3 TR valait mieux.

28. P. 4 TD.

29. F. 4 F.

28. P. pr. P.

29. P. 3 FD.



30. P. 6 D.

34. T. pr. C.

32. P. pr. T.

33. F. 7 F.

30. D. 2 C.

34. TR. pr. T.

32. D. 4 C. (2)

Les Noirs abandonnent.

(2) Forcé pour empêcher le mat de D 5 R.

Nous devons à l'extrême obligeance de M. A. Clerc, vainqueur du 2^e prix dans le Tournoi National et Président honoraire de notre Académie d'Echecs, la communication des belles parties ci-dessous transcrites, ainsi que celles publiées dans notre dernier numéro, qu'il a bien voulu annoter pour notre petit journal. Nous le prions d'accepter nos sincères remerciements, en même temps que nos félicitations pour son magnifique succès.

PARTIE 197^e.

Jouée au Tournoi national de Paris, le 40 janvier 1884.

PARTIE SICILIENNE

BLANCS (M. Rosenthal).

1. P. 4 R.

2. CD. 3 F.

NOIRS (M. A. Clerc).

1. P. 4 FD.

2. CD. 3 F.

3. P. 3 CR.	3. P. 3 CR. (1)
4. F. 2 CR.	4. F. 2 CR.
5. CR. 2. R	5. P. 3 R.
6. P. 3 D.	6. P. 3 TD. (2)
7. F. 3 R.	7. P. 3 D.
8. Roquent.	8. CR. 2 R.
9. P. 4 D.	9. P. pr. P.
10. CR. pr. P.	10. Roquent.
11. CR. 2 R.	11. D. 2 F.
12. F. 4 FR.	12. C. 4 R.
13. D. 4 FD.	13. F. 2 D.
14. F. 6 T.	14. F. 3 FD.
15. F. pr. F.	15. R. pr. F.
16. P. 3 TR.	16. D. 3 C.
17. P. 3 CD.	17. TD. 4 D.
18. R. 2 T.	18. P. 3 FR. (3)
19. D. 3 T.	19. D. 4 F.
20. D. 2 C.	20. P. 4 D.
21. CR. 4 F.	21. R. 2 F.
22. P. pr. P.	22. P. pr. P. (4)
23. TD. 4 D.	23. T. 3 D. (5)
24. T. 2 D. (6)	24. TR. 4 D.
25. TR. 4 D.	25. P. 5 D.
26. C. 4 R.	26. F. pr. C.
27. F. pr. F.	27. CR. 3 FD.
28. R. 4 C.	28. P. 4 FR.

(1) Pour empêcher le plus longtemps possible les Blancs de pousser P 4 D.

(2) Coup toujours nécessaire dans ce début.

(3) Pour empêcher les Blancs de pousser P 4 FR et les engager à jouer C 4 FR.

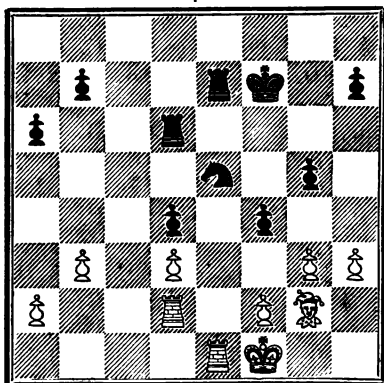
(4) Meilleur.

(5) Coup faible ; il valait mieux jouer T 2 D et surtout pousser de suite P 5 D.

(6) Les Blancs ne profitent pas du coup faible des Noirs qui leur permettait de gagner le PD par 24 (P 4 C D 5 F) 25 (C 4 R) T 4 D) 26 (T 4 D D 4 C) 27 (C 3 F etc.

29. F. 2 C.
 30. C. 3 D. (7)
 31. P. pr. C.
 32. T. 1 FD.
 33. T. pr. D.
 34. TD. 2 D.
 35. R. 1 F.
 36. T. 1 R.

29. P. 4 CR.
 30. C. pr. C.
 31. D. 6 F.
 32. D. pr. D.
 33. C. 4 R.
 34. TR. 2 D.
 35. T. 2 R.
 36. P. 5 FR. (8)



37. TD. 2 R. (9)
 38. P. pr. P.
 39. T. 4 R.
 40. T. pr. T.
 41. F. pr. P.
 42. F. 4 R.
 43. T. 1 FD.
 44. T. 5 F.

37. R. 3 F.
 38. P. pr. P.
 39. C. 3 CR.
 40. C. pr. T.
 41. C. 3 C.
 42. C. 4 F.
 43. P. 3 TR.
 44. R. 2 R.

(7) Ne pouvant aller à 2 R parce que les Noirs poussant P 6 D menaçaient de prendre P FR.

(8) Les Noirs ont bien vu qu'ils pouvaient perdre le PCD et qu'il était plus prudent de jouer ce Pion à 3 C, ce qui amenait la nullité, mais ils ont cru pouvoir prendre l'avance et amener leur PER à 6 F.

(9) Coup que n'avaient pas prévu les Noirs, qui déjoue tous leurs calculs et qui gagne la partie.

45. R. 2 C.
 46. T. 5 FR.
 47. R. 3 F.
 48. F. pr. T.
 49. R. pr. P.

45. C. 2 D.
 46. T. 3 FR.
 47. T. pr. T.
 48. C. 4 FD.

Et après quelques coups, les Noirs, qui ont très-faiblement joué cette fin de partie, abandonnent.

Cette partie a duré sept heures.

M. Rosenthal ayant demandé, à cause de son état de santé, de ne pas faire avec M. Clerc la seconde partie, dont l'issue ne pouvait changer le classement du tournoi, M. Clerc y a consenti.

PARTIE 198°

Jouée au Tournoi national de Paris, le 4 janvier 1884.

PARTIE LOPEZ

BLANCS (M. A. de Rivière).

1. P. 4 R.
 2. CR. 3 F.
 3. F. 5 CD.
 4. F. 4 TD.
 5. Roquent. (1)
 6. P. 3 FD.
 7. P. 4 D.
 8. P. pr. P.
 9. CD. 3 F.
 10. P. 5 R.
 11. F. 5 CR.
 12. CD. 2 R.
 13. E. 4 TR.
 14. F. 3 CR.
 15. C. 4 R.
 16. T. 4 FD.

NOIRS (M. Chaseray).

1. P. 4 R.
 2. CD. 3 F.
 3. P. 3 TD.
 4. F. 4 FD.
 5. P. 3 D.
 6. F. 3 CD.
 7. P. pr. P.
 8. F. 2 D.
 9. CR. 2 R.
 10. P. 4 D. (2)
 11. F. 3 R.
 12. P. 3 TR.
 13. P. 4 CR.
 14. D. 2 D.
 15. Roquent TD.
 16. TD. 4 CR. (3)

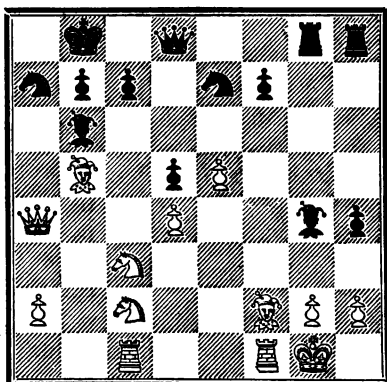
(1) Si les Blancs avaient pris le PR, les Noirs auraient répondu avantageusement par D 2 R, meilleur que F pr. PFR.

(2) Coup juste.

(3) Chacun va s'occuper de son attaque sans se soucier de se défendre.

17. P. 4 CD.
 18. P. 5 CD.
 19. F. pr. P.
 20. P. 3 FR.
 21. F. 2 FR.
 22. P. pr. P.
 23. D. 4 TD.
 24. C. 3 FD.
 25. CR. 2 FD. (6)

17. D. 1 D. (4)
 18. P. pr. P.
 19. P. 4 TR.
 20. P. 5 TR.
 21. P. 5 CR.
 22. F. pr. P.
 23. C. 2 TD. (5)
 24. R. 1 C.



26. F. 2 R.
 27. F. 3 R.
 28. R. 1 T.
 29. P. pr. C.
 30. T. 6 FR.
 31. F. 6 TR.
 32. R. 1 C.

25. C. 4 FR. (7)
 26. F. 6 TR.
 27. T. pr. P. éch.
 28. C. 6 C. éch.
 29. P. pr. P.
 30. T. pr. F. (8)
 31. T. 7 T. éch.
 32. F. 2 D.

(4) Coup profond préparant le 23^e coup.

(5) Suspensant l'attaque des Blancs.

(6) Coup qui compromet la partie.

(7) Admirable.

(8) Menaçant d'un mat en deux coups.

33. D. 3 T.	33. T. pr. F.
34. C. pr. P.	34. TR. 8 T. éch.
35. R. 2 C.	35. TD. 7 T. éch.
36. R. 3 F.	36. P. 7 C.
37. CR. 3 R.	37. C. 4 C.
38. D. 4 C.	38. C. pr. P. éch.
39. R. 4 R.	39. T. pr. T.
40. C. pr. F.	40. T. 5 T. éch.
41. R. 3 D.	41. P. pr. C.
42. D. 6 D éch.	42. T. 2 F.
43. C. pr. P.	43. F. 4 CD. éch.
44. R. 3 R.	44. R. 4 F.
45. C. pr. T.	45. C. 3 R.
46. C. 5 FR.	46. T. 2 D.
47. D. 4 CD.	47. F. 3 T.
48. C. 6 D. éch.	48. R. 4 C.
49. P. 4 TD.	49. D. 4 CR.
50. D. 4 TR.	50. D. 6 C. éch.
51. T. 2 F.	51. D. 8 R. éch.
52. R. 3 F.	52. D. pr. PR.

Les Blancs abandonnent.

Cette partie, l'une des meilleures du Tournoi, fait le plus grand honneur à M. Chaseray.

PARTIE 199^e.

Jouée au Tournoi national de Paris, le 31 décembre 1880.

PARTIE SICILIENNE

BLANCS (M. A. de Rivière).	NOIRS (M. A. Clerc).
1. P. 4 R.	1. P. 4 FD
2. CD 3 F.	2. CD. 3 F.
3. P. 3 CR.	3. P. 3 R.
4. F. 2 CR.	4. P. 3 TD.
5. CR. 2 R.	5. F. 3 D. (1)
6. P. 4 FR.	6. F. 2 F.
7. P. 3 D.	7. P. 3 D.

(1) Début favori d'Anderssen dans la Sicilienne.

8. F. 3 R.	8. CR. 2 R.
9. D. 2 D.	9. T. 1 CD.
10. C. 4 D.	10. P. 4 CD.
11. P. 3 FD.	11. F. 3 CD.
12. Roquent.	12. Roquent. (2)
13. P. 4 D.	13. P. 3 FR.
14. P. 5 D.	14. P. pr. P.
15. P. pr. P.	15. C. 4 T.
16. P. 3 CD.	16. F. 4 FR.
17. C. 2 F.	17. D. 2 D.
18. P. 3 TR.	18. P. 4 TR.
19. R. 2 T.	19. R. 2 F.
20. F. 3 FR.	20. T. 4 TR.
21. R. 2 C.	21. C. 3 CR.
22. C. 4 C.	22. TD. 4 R.
23. TD. 4 R.	23. C. 2 CD.
24. D. 4 D.	24. T. pr. F. (3)
25. T. pr. T.	25. P. 5 FD.
26. T. 6 R. (4)	26. P. 5 TR.
27. F. 4 C.	27. F. pr. F.
28. D. pr. F.	28. C. 4 FD.
29. P. 4 CD.	29. C. pr. T.
30. P. 5 FR.	30. CD. 5 F. éch.
31. P. pr. C.	31. C. 2 R.
32. C. 4 R.	32. C. pr. PD.
33. R. 2 T.	33. C. 2 R. (5)
34. C. 3 FR.	34. C. pr. P.
35. T. 4 D.	35. T. 4 D. (6)

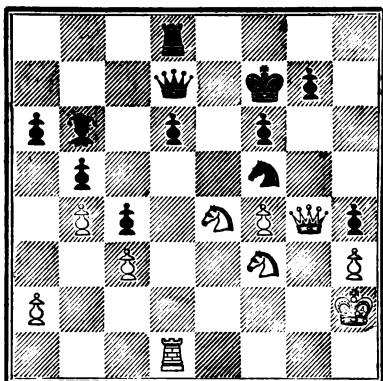
(2) Il valait beaucoup mieux jouer P 4 D. Le coup joué retarde le développement des Noirs et va les gêner beaucoup.

(3) Presque forcé, bonne combinaison du reste.

(4) Joli.

(5) Craignant des périls imaginaires et compromettant une partie gagnée par C 6 R.

(6) Les Noirs gagnaient encore par P 4 D.



36. T. 5 D.

37. C. pr. PT.

38. D. pr. C.

39. P. 5 FR.

40. P. pr. P.

41. D. 4 C.

42. C. 3 CR.

43. D. 5 TR.

44. C. 5 F. éch.

45. D. 3 FR.

36. P. 3 CR.

37. C. pr. C.

38. D. 2 R. (7)

39. R. 2 C.

40. T. 4 TR.

41. T. 4 R.

42. D. 3 R. (8)

43. T. 4 TR.

44. R. 4 C.

Et après quelques coups les Noirs abandonnent.
 Cette partie a duré sept heures.

(7) Les Noirs étaient évidemment fatigués, car ils jouent très mal ; D 3 R était le seul coup pour annuler.

(8) Pourquoi pas D 8 R, il y avait encore espoir de nullité.

PARTIE 200^e

Jouée au Tournoi national de Paris, le 24 décembre 1830.

SICILIENNE EN PREMIER

BLANCS (M. A. de Rivière).

1. P. 4 FD.

2. P. 3 R.

3. CD. 3 F.

NOIRS (M. Rosenthal).

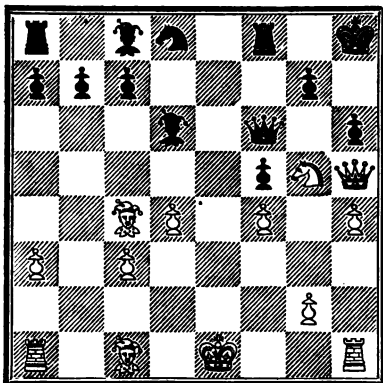
1. P. 4 R.

2. CR. 3 F.

3. P. 4 D.

4. P. pr. P.
5. P. 3 TD.
6. PC. pr. P.
7. P. 4 D.
8. CR. 3 F.
9. F. 3 D.
10. F. 4 F. éch.
11. P. 4 TR.
12. C. 5 C.
13. D. 5 T.
14. P. 4 FR. (1)
15. P. pr. P.

4. C. pr. P.
5. C. pr. C.
6. F. 3 D.
7. Roquent.
8. CD. 3 F.
9. P. 4 FR.
10. R. 4 T.
11. D. 3 FR.
12. C. 4 D.
13. P. 3 TR.
14. P. pr. PF.



46. F. pr. F.
47. D. 3 FR.
48. R. 2 F.
49. F. 3 R. (4)

15. F. 3 R. (2)
16. C. pr. F.
17. TD. 4 R.
18. D. 3 CR. (3)
19. P. pr. C.

(4) Erreur ; ce coup doit faire perdre la partie.

(2) Excellent coup.

(3) Les Noirs pouvaient prendre avec grand avantage le PD.
 48 C pr. PD) 49 (P pr. C D pr. P éch.) 20 (F 3 R T pr.
 F) 24 (D pr. T F 4 F et gagnent.

(4) Pourquoi perdre le C ?

20. P. pr. P. éch.
 21. P. 4 FD.
 22. P. 5 FD.
 23. F. pr. F.
 24. D. 3 D.
 25. R. 4 F.
 26. P. 3 C.
 27. D. 4 F. éch.
 28. D. pr. D.
 29. T. 4 CD.
 30. T. 2 TR. (5)
 31. T. 2 D.
 32. TD. 4 D..
 33. F. 7 FD.
 34. T. 4 F.
 35. F. 6 D.
 36. R. 2 F.
 37. T. 2 F.
 38. T. 3 F.
 39. TR. 2 F.
 40. P. pr. C.
 41. T. pr. P.
 42. T. pr. T. éch.

20. R. 4 C.
 21. P. 3 FD.
 22. F. pr. PFR.
 23. C. pr. PD.
 24. T. 7 R. éch.
 25. T. 5 R.
 26. TR. 4 R.
 27. D. 3 R.
 28. TR. pr. D.
 29. P. 4 C.
 30. R. 2 F.
 31. R. 3 C.
 32. C. 7 R.
 33. C. 6 FD.
 34. C. 4 D.
 35. R. pr. P.
 36. R. 3 F.
 37. C. 6 R.
 38. C. 5 F.
 39. C. pr. F.
 40. T. pr. P.
 41. T. pr. T.

Et après quelques coups les Blancs abandonnent.

(5) Les Blancs ne peuvent prendre le PC en passant, parce qu'ils ne peuvent déranger leur TD.

PARTIE 201*

Jouée au Tournoi national de Paris, le 24 décembre 1880.

PARTIE SICILIENNE

BLANCS (M. Rosenthal).

1. P. 4 R.
 2. CD. 3 F.
 3. P. 3 CR.
 4. F. 2 CR.
 5. CR. 2 R.
 6. P. 3 D.

NOIRS (M. A. de Rivière).

1. P. 4 FD.
 2. CD. 3 F.
 3. P. 3. CR.
 4. F. 2 CR.
 5. P. 3. R.
 6. CR. 2 R.

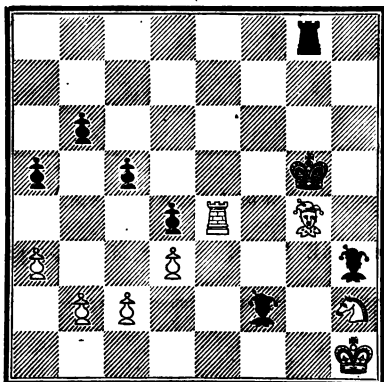
7. F. 3 R.
 8. D. 2 D.
 9. F. 5 CR. (4)
 10. C. 4 D.
 11. F. pr. C.
 12. P. 4 FR.
 13. C. 2 FR.
 14. Roquent TR.
 15. TD. 4 R.
 16. R. 4 T.
 17. C. 4 CR.
 18. C. 3 FR.
 19. T. 2 R.
 20. TR. 4 R.
 21. R. 4 C.
 22. P. 3 TD.
 23. P. pr. P.
 24. T. pr. T. éch.
 25. D. 2 R.
 26. D. 6 R.
 27. D. 3 CD.
 28. C. 4 D.
 29. P. pr. P.
 30. C. 2 D.
 31. D. 5 D.
 32. D. 5 R.
 33. D. pr. D.
 34. C. 2 FR.
 35. C. 4 FR.
 36. P. 3 TR.
 37. C. 2 TR.
 38. C. pr. P.
 39. C. 4 FR.
 40. R. 2 F.

7. P. 3 CD.
 8. P. 4 D.
 9. P. 5 D.
 10. P. 3 TR.
 11. D. pr. F.
 12. F. 2 CD.
 13. P. 4 FR.
 14. C. 4 D.
 15. Roquent.
 16. D. 2 D.
 17. C. 3 FD.
 18. TD. 4 R.
 19. R. 2 T.
 20. F. 3 FR.
 21. T. 2 R.
 22. P. 4 TD.
 23. PR. pr. P.
 24. F. pr. T.
 25. F. 3 F.
 26. F. 4 FD.
 27. D. 2 FD.
 28. P. 4 CR.
 29. P. pr. P.
 30. F. 4 D.
 31. C. 2 R.
 32. C. 3 CR.
 33. F. pr. D.
 34. P. 5 CR.
 35. R. 3 T.
 36. C. 4 R.
 37. P. pr. P.
 38. T. 4 CR.
 39. C. 3 CR.
 40. P. 5 FR.

(4) Faible; les Blancs pouvaient obtenir un grand avantage
 en jouant 9 (P pr. P P pr. P) 40 (F 5 CR P 3 FR forcé)
 44 (F 6 T.

41. C. pr. P.
 42. P. pr. C.
 43. T. 7 R. (2)
 44. T. 5 R.
 45. R. 4 C.
 46. T. 2 R.
 47. T. 4 R.
 48. R. 1 T.
 49. C. 2 T.
 50. F. 3 F. éch.
 51. F. 4 CR.

41. C. pr. C.
 42. F. pr. P.
 43. F. 4 CR.
 44. F. 5 T. éch.
 45. F. 6 TR.
 46. F. 5 CR.
 47. R. 4 T.
 48. F. 7 FR.
 49. F. 6 TR.
 50. R. 4 C.



52. F. 3 F. éch.
 53. T. 7 R.
 54. T. 7 FR.
 55. T. 6 FR.
 56. C. 4 CR.
 57. F. pr T. éch.
 58. P. 3 CD.
 59. P. 4 CD.
 60. P. pr. P.

51. R. 5 T (3)
 52. R. 6 C.
 53. F. 6 R.
 54. F. 3 R.
 55. R. 6 T.
 56. T. pr. C.
 57. F. pr. F.
 58. F. 8 D.
 59. PF. pr. P.
 60. P. 5 T.

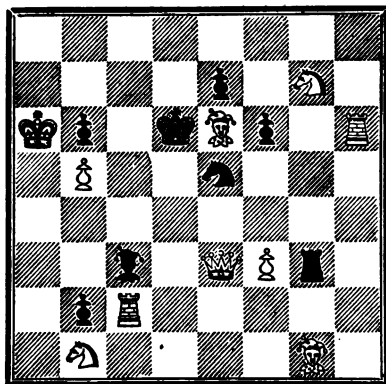
Et après quelques coups les Blancs abandonnent.

(2) Faute ; le coup juste était F 3 F suivi de R 2 R ou T 7 R.

(3) Admirablement bien joué.

PROBLÈME N° 423. — Par M. D. Klark, à Barnaul (Sibérie).

Noirs

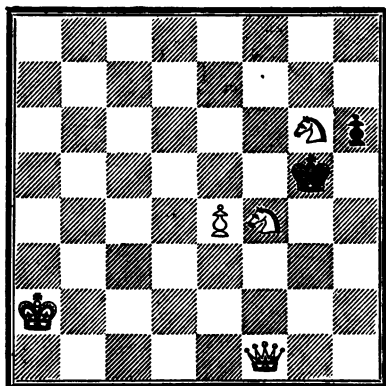


Blancs

Les Blancs jouent et font échec et mat en deux coups

PROBLÈME N° 424. — Par M. V. Peyras.

Noirs

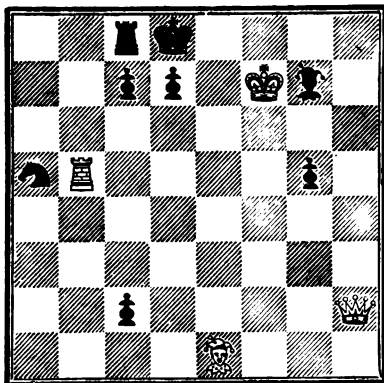


Blancs

Les Blancs jouent et font échec et mat en deux coups.

PROBLÈME N° 425. — Par M. S. Gold, à Vienne.
Dédié à M. V. Peyras.

Noirs.

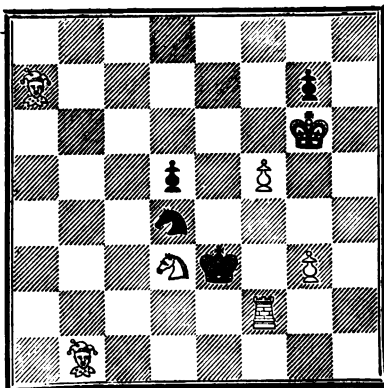


Blancs

Les Blancs jouent et font échec et mat en trois coups.

PROBLÈME N° 426. — Par M. Barrier à Lavoulte.

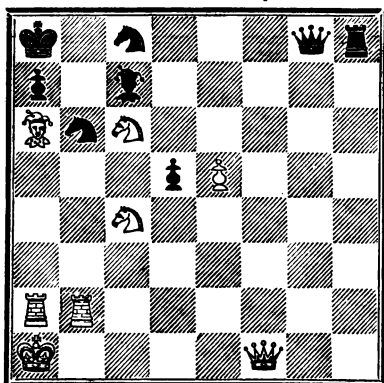
Noirs



Blancs

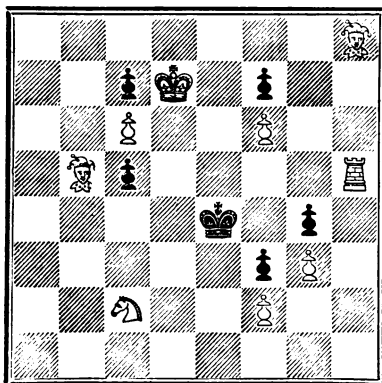
Les Blancs jouent et font échec et mat en trois coups

PROBLÈME N° 427. — Par M. Léon Guinet, à Lyon.
Dédié à M. V. Peyras.



Les Blancs jouent et font échec et mat en quatre coups.

PROBLÈME N° 428. — Par Mlle Clémence de M***



Les Blancs jouent et font échec et mat en quatre coups.

L'abondance des matières nous oblige à renvoyer au prochain numéro la solution des problèmes ainsi que la suite de l'étude des fins de parties.

Le Directeur-Gérant, V. PEYRAS.

DÉBUTS

9^{me} DÉBUT. — Défense Pétroff.

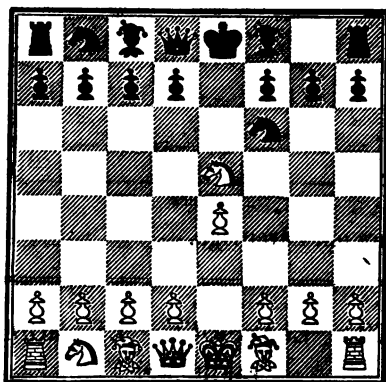
PREMIÈRE VARIANTE

Commençant au 3^e coup des Noirs (C. pr. P.).

Position après le 3^e coup des Blancs du début modèle

Noirs

Diag. n° 296.



Blancs

- 3.
4. D. 2 R.
5. D. pr. C.
6. P. 4 D.
7. P. 4 FR.
8. CD. 3 F.
9. C. 5 D.
10. PD. pr. P.
11. P. pr. P.
12. F. 5 CD.

3. C. pr. P.
4. D. 2 R.
5. P. 3 D.
6. P. 3 FR.
7. C. 2 D.
8. PD. pr. C.
9. D. 3 D.
10. P. pr. P.
11. D. 3 FD.
12. D. 3 CR

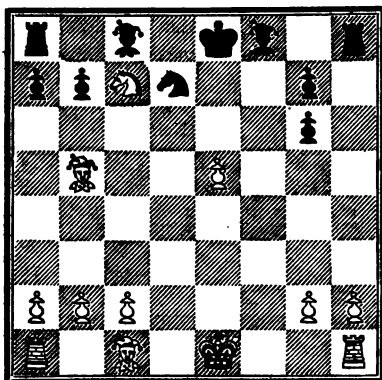
43. D. pr. D. éch.

44. C. pr. P. éch.

43. PT. pr. D.

Noirs

Diag. n° 997.



Blancs

Les Blancs ont l'avantage.

PARTIES CLASSIQUES ET MODÈLES

PARTIE 909^e.

Jouée au Café de la Régence en octobre 1845.

DÉFENSE PÉTROFF.

BLANCS (M. Alexander).

NOIRS (M. Kieseritzky).

1. P. 4 R.
2. CR. 3 F.
3. C. pr. P.
4. D. 2 R.
5. D. pr. C.
6. P. 4 D.
7. P. 4 FR.
8. CD. 3 F.

1. P. 4 R.
2. CR. 3 F.
3. C. pr. P.
4. D. 2 R.
5. P. 3 D.
6. P. 3 FR.
7. C. 2 D.
8. PF. pr. C.

9. PF. pr. P.	9. P. pr. P.
10. C. 5 D.	10. C. 3 FR.
11. C. pr. D.	11. C. pr. D.
12. C. pr. F.	12. P. pr. P.
13. F. 3 D.	13. F. 5 CD. éch.
14. R. 2 R.	14. C. 3 FR.
15. F. 5 FR.	15. C. 2 D.
16. T. 4 D.	16. T. pr. C.
17. T. pr. P.	17. F. 3 D.
18. F. 4 FR.	18. TR. 4 FR.
19. F. pr. C. éch.	19. R. pr. F.
20. TD. 4 FR.	20. TD. 4 R. éch.
21. R. 4 D.	21. TD. 3 R.
22. T. 3 FR.	22. TD. 3 FR.
23. F. pr. F.	23. P. pr. F.
24. T. 3 CR.	24. TD. 8 F. éch.
25. R. 2 R.	25. TR. 7 FR. éch.
26. R. 3 D.	26. P. 3 CR.
27. T. 4 TR.	27. TD. 8 D. éch.
28. R. 3 F.	28. TD. 8 FD.
29. T. pr. PT. éch.	29. R. 3 F.
30. TD. pr. PCR.	30. TD pr. P. éch.
31. R. 3 D.	31. TD. pr. PCD.
32. TD. 7 CR.	32. TR. pr. PCR.
33. T. 7 F. éch.	33. R. 4 D.
34. T. pr. PC.	34. T. pr. PTD.
35. T. pr. PTD.	35. T. pr. P.
36. TD. pr. TD.	36. TR. pr. TR.
37. T. 5 T. éch.	37. R. 3 R.

Partie nulle.

Dans cette position, malgré l'avantage du Pion, les Noirs ne peuvent pas gagner,

Voir la position des pièces à la page suivante.

PROBLÈME N° 423. — Par M. D. K

Noirs

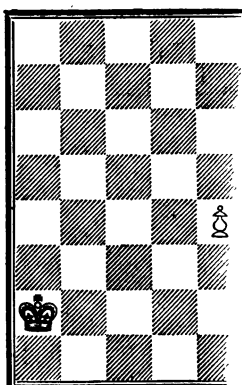


Blancs

Les Blancs jouent et font échec

PROBLÈME N° 424. — Pa

Noirs

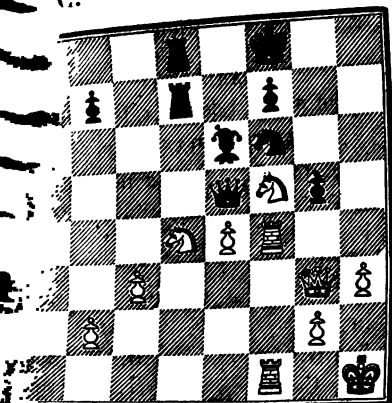


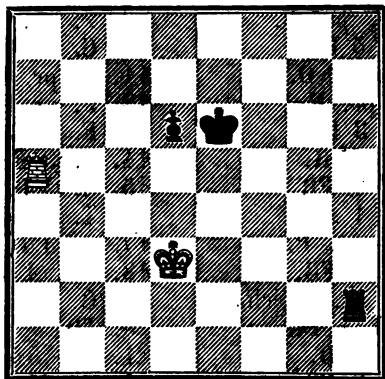
Blancs

Les Blancs jouent et font éch

E.
TR.
T.
FR.
R.
P.
D.
R.
R.
D. (4)
P.
P.
FR.
F.
PT. éch.
F.
C.

15. TR. 4 D.
16. TR. 2 D.
17. TD. 4 D.
18. P. 3 TD.
19. D. 2 F.
20. P. 4 D.
21. T. pr. P.
22. P. pr. P.
23. P. 5 D.
24. TR. 2 D.
25. C. 2 T.
26. P. 4 FD.
27. D. pr. P.
28. D. 4 R.
29. C. 3 F.
30. R. 4 F.
31. P. 4 CR.





PARTIES DIVERSES

PARTIE 208^e

Jouée au Tournoi national de Paris, le 8 décembre 1886.

PARTIE ORDINAIRE

BLANCS (M. Chaseray).

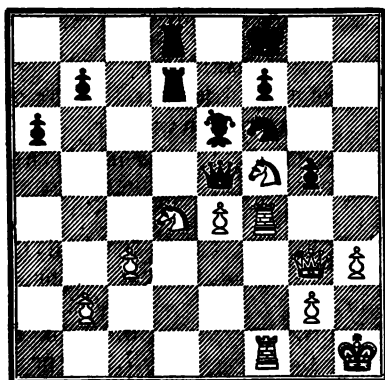
1. P. 4 R.
2. CR. 3 F.
3. FR. 4 FD.
4. P. 3 FD.
5. P. 3 D.
6. F. 3 R.
7. CD. 2 D.
8. CD. 4 FR.
9. F. 3 C.
10. P. pr. C.
11. CD. 3 CR.
12. P. 4 CD.
13. Roquent.
14. P. pr. F.

NOIRS (M. A. Clerc).

1. P. 4 R.
2. CD. 3 F.
3. FR. 4 FD.
4. CR. 3 F.
5. P. 3 D.
6. F. 3 CD.
7. Roquent.
8. C. 4 TD.
9. C. pr. F.
10. P. 3 TR.
11. F. 3 R.
12. P. 3 FD.
13. F. pr. F.
14. D. 3 C.

15. D. 2 D.
 16. TR. 2 F.
 17. P. 3 TR.
 18. R. 4 T.
 19. TD. 4 FR.
 20. D. 2 R.
 21. P. pr. P.
 22. P. 4 D.
 23. P. 4 R.
 24. D. 3 R.
 25. CR. 4 D. (4)
 26. D. pr. P.
 27. P. pr. P.
 28. CD. 5 FR.
 29. T. 4 F.
 30. C. pr. PT. éch.
 31. CD. 5 F.
 32. D. 3 C.

15. TR. 4 D.
 16. TR. 2 D.
 17. TD. 4 D.
 18. P. 3 TD.
 19. D. 2 F.
 20. P. 4 D.
 21. T. pr. P.
 22. P. pr. P.
 23. P. 5 D.
 24. TR. 2 D.
 25. C. 2 T.
 26. P. 4 FD.
 27. D. pr. P.
 28. D. 4 R.
 29. C. 3 F.
 30. R. 4 F.
 31. P. 4 CR.



(4) Bien joué.

33. C. pr. F. (3)	32. F. pr. C. (2)
34. D. pr. P.	33. C. 4 T.
35. T. pr. C.	34. C. pr. T.
36. R. 2 T.	35. TR. 8 D. éch.
37. D. 6 T. éch.	36. TD. 7 D.
38. C. 7 C. éch.	37. R. 4 R.
39. D. 4 T. éch.	38. R. 2 R.
40. C. 5 F. éch.	39. P. 3 FR.
41. C. 4 D.	40. R. 4 D.
42. D. 8 T. éch.	41. T. 8 FR. (4)
43. C. 7 R. éch.	42. R. 2 F.
44. R. 3 C.	43. R. 3 C.
	44. T 6 D. éch.

Les Blancs abandonnent.

(2) Espérant que les Blancs poursuivraient leur même plan d'attaque.

(3) Si la D. avait pris le PC, les Blancs perdaient sans doute la partie.

(4) La position est très-curieuse.

(Notes par M. A. Clerc).

PARTIE 204^e

Jouée au Tournoi national de Paris, le 10 décembre 1830.

PARTIE FRANÇAISE

BLANCS (M. A. Clerc).

1. P. 4 R.
2. P. 4 D.
3. CD. 3 F.
4. F. 3 D.
5. F. pr. P.
6. F. 5 CR.
7. F. pr. C.
8. CR. 3 F.
9. Roquent.
10. C. 2 R.
11. P. 4 FD.

NOIRS (M. Chaseray).

1. P. 3 R.
2. P. 4 D.
3. F. 5 CD.
4. P. pr. P.
5. CR. 3 F.
6. P. 3 TR.
7. D. pr. F.
8. Roquent.
9. CD. 3 F.
10. C. 2 R.
11. P. 3 FD.

12. C. 3 CR.	12. D. 5 FR.
13. F. 2 FD.	13. R. 4 T.
14. D. 3 D.	14. P. 4 FR.
15. P. 3 TR.	15. P. 3 CR.
16. P. 3 TD.	16. F. 4 TD.
17. P. 4 CD.	17. F. 3 CD.
18. D. 3 FD.	18. R. 2 T.
19. P. 5 FD. (1)	19. F. 4 D.
20. C. 2 R.	20. D. 2 FD.
21. C. 5 R.	21. C. 4 D.
22. D. 3 CR.	22. D. 2 CR.
23. P. 4 FR.	23. F. 2 FD.
24. D. 3 D.	24. F. pr. C.
25. PF. pr. P.	25. P. 3 TD.
26. T. 3 F.	26. F. 2 D.
27. T. 3 C.	27. P. 4 TD.
28. P. pr. P.	28. T. pr. P.
29. T. 4 CD.	29. T. 2 TD.
30. D. 2 D.	30. P. 4 TR.
31. C. 4 FR.	31. C. pr. C.
32. D. pr. C.	32. D. 3 TR.
33. D. 2 FR.	33. P. 5 TR.
34. TR. 3 CD.	34. F. 4 F.
35. R. 2 T.	35. R. 2 C.
36. TR. 3 FR.	36. P. 4 CR.
37. D. 2 D.	37. T. 2 F.
38. D. 4 CD.	38. P. 5 CR. (2)

(1) Ne voyant pas que le F allait à 4 D ; il fallait jouer TR 4 R.

(2) C'est la débâcle. Mais les Blancs pénétraient quand même.

39. P. pr. P.
 40. T. pr. T. éch.
 41. T. 4 F. éch.
 42. D. 6 CD.
 43. D. 7 F. éch.
 44. D. 6 D éch.
 45. F. 6 CR. éch.

39. P. pr. P.
 40. R. pr. T.
 41. R. 2 R.
 42. T. pr. P.
 43. F. 2 D.
 44. R. 4 R.
 Les Noirs abandonnent.

PARTIE 205°

Jouée au Tournoi national de Paris, le 18 décembre 1880.

PARTIE DU FOU.

BLANCS (M. A. Clerc)

1. P. 4 R.
 2. FR. 4 FD.
 3. P. 3 FD.
 4. P. 4 D.
 5. P. pr. P.
 6. F. 2 D.
 7. C. pr. F.
 8. P. pr. P.
 9. D. 3 C.
 10. C. 2 R.
 11. F. pr. C.
 12. D. pr. D.
 13. C. 3 FD.
 14. Roquent TR. (1)
 15. C. 3 C.
 16. TR. 4 FD.
 17. C. 2 R.
 18. T. 5 F.
 19. C. 5 T.
 20. T. 7 F.
 21. P. 4 CD.

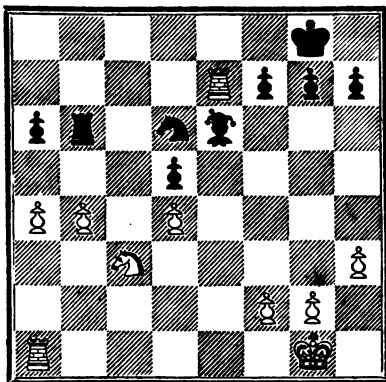
NOIRS (M. De Boisteretre)

1. P. 4 R.
 2. FR. 4 FD.
 3. CR. 3 F.
 4. P. pr. P.
 5. F. 5 CD. éch.
 6. F. pr. F. éch.
 7. P. 4 D.
 8. C. pr. P.
 9. P. 3 FD.
 10. P. 4 CD.
 11. D. pr. F.
 12. P. pr. D.
 13. Roquent.
 14. C. 3 F.
 15. T. 4 CD.
 16. C. 2 R.
 17. T. 2 C.
 18. F. 3 R.
 19. T. 3 C.
 20. T. 3 T.
 21. C. 4 F.

(1) Les Blancs pouvaient prendre un P, mais leur position devenait gênée pour longtemps.

22. C. 6 F.
 23. C. 3 F.
 24. P. 3 TR.
 25. C. pr. PC.
 26. P. 4 TD.
 27. C. 3 F.
 28. C. 7 R. éch.
 29. T. pr. T.

22. T. 4 R.
 23. F. 4 F.
 24. F. 3 R.
 25. T. 3 C.
 26. P. 3 TD.
 27. C. 3 D.
 28. T. pr. C.



30. C. 2 R.
 31. T. 7 T.
 32. T. 8 T.
 33. T. 4 FD.
 34. T. pr. T. éch.
 35. T. pr. P. éch.
 36. T. 5 T.
 37. C. 3 F.
 38. R. 4 F.

29. T. 3 F. (2)
 30. R. 4 F.
 31. C. 4 FD.
 32. R. 2 R.
 33. R. 3 D.
 34. R. pr. T.
 35. R. 2 C.
 36. C. 3 C.
 37. F. 2 D.
 38. F. 3 F.

(2) Si T pr. P, le C des Blancs prenait le PD, et leur T. jouait ensuite à 7 D.

39. R. 4 R.
 40. T. 5 F.
 41. R. 4 D.
 42. R. 2 F.
 43. C. pr. F.
 44. T. pr. P.
 45. T. 5 F. éch.
 46. PD. pr. C.

39. C. 5 F.
 40. P. 3 FR.
 41. C. 7 C. éch.
 42. F. pr. P. éch.
 43. C. pr. C.
 44. R. 3 F.
 45. C. pr. T.
 Les Noirs abandonnent.

PARTIE 906.

Jouée au Tournoi national de Paris, le 42 janvier 1884.

GAMBIT EVANS REFUSÉ

BLANCS (M. A. de Rivière).

1. P. 4 R.
 2. CR. 3 F.
 3. FR. 4 FD.
 4. P. 4 CD.
 5. P. 4 TD.
 6. F. 2 CD.
 7. P. 3 FD.
 8. P. 3 TR.
 9. C. 3 TD.
 10. P. 3 D.
 11. F. 3 CD.
 12. C. 4 FD.
 13. C. pr. F.
 14. Roquent.
 15. C. 4 TR.
 16. P. 4 CR.
 17. C. 2 C.
 18. P. 4 FR.
 19. T. pr. P.
 20. D. 4 R.
 21. D. 3 CR.
 22. P. 4 D.

NOIRS (M. de Boistertre).

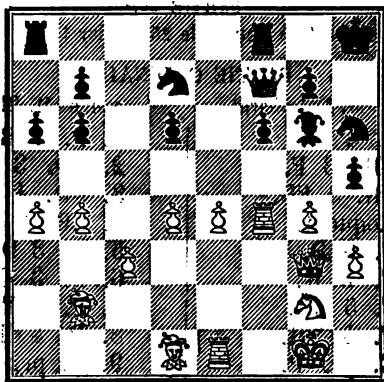
1. P. 4 R.
 2. CD 3 F.
 3. FR. 4 FD.
 4. F. 3 CD.
 5. P. 3 TD.
 6. P. 3 D.
 7. F. 5 CR.
 8. F. 4 TR.
 9. CR. 3 F.
 10. C. 2 R.
 11. F. 3 CR.
 12. C. 2 D.
 13. P. pr. C.
 14. Roquent.
 15. R. 4 T.
 16. C. 4 C.
 17. D. 4 R.
 18. P. pr. P.
 19. P. 3 FR.
 20. C. 4 R.
 21. P. 4 TR.
 22. C. 2 D.

23. TD. 4 R.

24. F. 4 D.

23. C. 3 TR.

24. D. 2 FR.



25. P. 5 R.

26. PD. pr. P.

27. P. 4 FD.

28. P. pr. PC.

29. F. 3 FR.

30. F. 5 D.

31. F. pr. T.

32. P. 5 CR.

33. T. 4 TR. éch.

34. D. 3 TR.

35. T. pr. F.

25. PD. pr. P.

26. TD. 4 R.

27. P. pr. PC.

28. T. 3 R.

29. D. 4 R.

30. T. pr. PR.

31. C. pr. F.

32. C. de 3 T à 2 F.

33. R. 4 G.

34. F. 2 T.

Les Noirs abandonnent.

PARTIES INÉDITES

PARTIE 907.

Jouée à Rouen, le 25 février 1880.

PARTIE ORDINAIRE

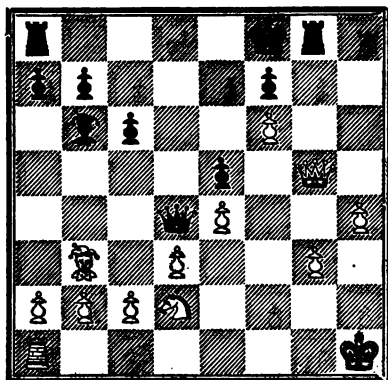
BLANCS (M. Daliphard).

1. P. 4 R.
2. CR. 3 F.
3. FR. 4 FD.
4. Roquent.
5. P. 3 D.
6. F. 3 R.
7. F. 5 CR.
8. F. 4 TR.
9. C. pr. P.
10. F. pr. P.
11. P. 4 TR.
12. R. 4 T.
13. P. 4 FR.
14. PF. pr. C.
15. P. 3 CR.
16. T. 5 F.
17. P. pr. C.
18. D. 4 C.
19. F. pr. P.
20. F. 3 C.
21. C. 2 D.
22. D. pr. F.
23. D. 5 C.

NOIRS (M. Blondel).

1. P. 4 R.
2. CD. 3 F.
3. FR. 4 FD.
4. CR. 3 F.
5. P. 3 D.
6. F. 3 CD.
7. P. 3 TR.
8. P. 4 CR.
9. P. pr. C.
10. T. 4 CR.
11. C. 5 D.
12. C. 3 R.
13. C. pr. F. (4)
14. T. 4 TR.
15. D. 2 D.
16. T. 2 T.
17. P. 4 D.
18. R. 4 F.
19. P. 3 F.
20. D. 5 D.
21. F. pr. T.
22. T. 4 TR.
23. T. 4 CR.

(4) 13 C pr. P. nous paraît plus fort. 14 P 3 C n'était pas à craindre, à cause de 14 D 2 D); et si maintenant 15 (D 2 D, les Noirs font mat en trois coups par 15 D 6 T éch.), etc...



24. D. 6 TR. éch.
 25. F. pr. P. éch.
 26. D. 7 TR. éch.
 27. T. 4 FR. éch.
 28. T. pr. D. éch.
 29. D. 5 FR. éch.

24. R. 4 R.
 25. R. pr. F.
 26. R. pr. P.
 27. D. 7 FR. (2)
 28. F. pr. T.
 Les Noirs abandonnent.

(2) La Dame est forcément Perdue. 27 R 3 R) 28 (D 7 F
 éch. R 3 D) 29 (T 6 F éch. R 4 F) 30 (C 3 C éch.
 (Notes par M. Daliphard).

PARTIE 208.

Jouée à Rouen le 24 novembre 1880.

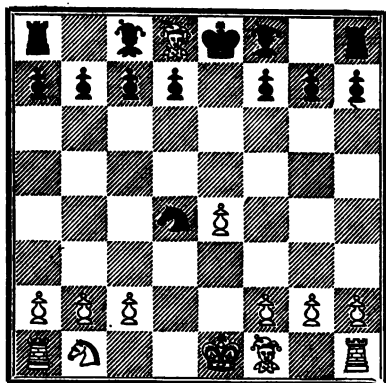
GAMBIT ECOSSAIS

BLANCS (le capitaine Roy).

1. P. 4 R.
 2. CR. 3 F.
 3. P. 4 D.
 4. C. pr. C.
 5. D. pr. P.
 6. F. 5 CR.
 7. F. pr. D.

NOIRS (M. Daliphard)

1. P. 4 R.
 2. CD 3 F.
 3. C. pr. P.
 4. P. pr. C.
 5. C. 2 R.
 6. C. 3 FD.
 7. C. pr. D.



Les Blancs abandonnent.

En effet, les Blancs ne peuvent éviter tout à la fois, soit R pr. F., soit C pr. PF éch. suivi de C pr. T.

FINS DE PARTIES

I. — Dame contre Tour.

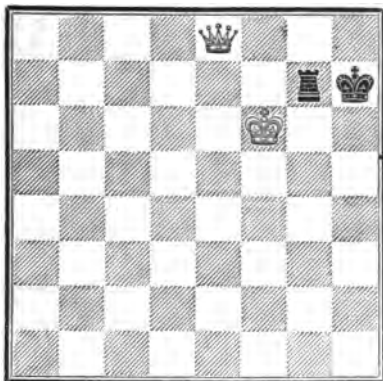
Sauf quelques positions spéciales, dont nous donnerons quelques exemples, la Dame gagne forcément contre la Tour.

La position que nous allons étudier aujourd'hui est donnée par Lolli ; elle servira de modèle, en indiquant la façon la plus rapide pour la Dame de gagner la Tour.

PREMIÈRE POSITION

Noirs

Diag. n° 304.



Blancs

Si les Noirs ont le trait et qu'ils jouent R 3 T; les Blancs répondent par D. 8 FR et gagnent la T.

S'ils jouent la T. le plus près du R, c'est-à-dire 4 C. ou 5 CR, les Blancs jouent D 5 TR et gagnent.

S'ils jouent la T. à une case plus éloignée, la D. par des échecs répétés, parviendra à la prendre en 4 coups au plus, comme nous allons le démontrer.

Si le trait est aux Blancs, il est nécessaire de perdre un temps, et voici comment.

1. D. 4 R. éch.
2. D. 8 TD. éch.
3. D. 8 R.

1. R. 4 C.
2. R. 2 T.

Les Noirs ont maintenant le trait.

4. D. 4 R. éch.
5. D. 4 FD éch.
6. D. 4 TR. éch.

3. T. 6 CR. (A, B, C)
4. R. 4 C.
5. R. 2 T.

Les Noirs perdent la Tour.

(A)

4. D. 4 R. éch.
 5. D. 8 TD. éch.
 6. D. 7 TD éch.

3. T. 8 CR.

4. R. 1 T.

5. R. 2 T.

Les Noirs perdent la Tour.

(B)

4. D. 5 TR. éch.
 5. D. 5 D. éch.
 6. D. 3 D. éch.
 7. D. 8 D. éch.

3. T. 2 FD.

4. R. 1 C.

5. R. 2 T.

6. R. 1 T

Les Noirs perdent la Tour.

(C)

4. D. 4 R. éch.
 5. D. 5 D. éch.
 6. D. 1 TR. éch.
 7. D. 1 CR. éch.

3. T. 2 TD.

4. R. 1 C.

5. R. 1 T.

6. R. 1 C.

Les Noirs perdent la Tour.

Solution des Problèmes des 9^e et 10^e Numéros.

Problème n° 113.

Blancs 4. C. 2 FR.
 2. D., C. mat.

Noirs Ad libitum.

Problème n° 114.

Blancs 4. T. 5 D.
 2. F. 4 FD éch.
 3. C. mat.

Noirs 4. R. pr. T.
 2. Ad libitum.

Si 4 P 7 FR) 2 (T. 5 R éch. Si 4 C 6 D) 2 (F 6 FD)
 Si 4 T pr. P) 2 (C 6 D. éch.

Problème n° 115.

Blancs 4. T 3 F D.
 2. C. pr. P. éch.
 3. T. mat.

Noirs 4. T. joue.
 2. Ad libitum.

Si 4 C. pr. T). 2 (C. pr. PR, éch.

Problème n° 116.

Blancs 4. D 4 CR.
 2. D. 6 R éch.
 3. C. mat.

Noirs R. 4 D.
 2. Ad libitum.

Problème n° 117.

Blancs	4. D. 3. FR.	Noirs.	4. T. pr F.
	2. F. 7 FR		2. F pr. F.
	3. D. 8 TD.		3. Ad libitum.
	4. D., Mat.		

Il y a beaucoup de variantes.

Problème n° 118.

Blancs	4 D. 8 CR.	Noirs.	Ad libitum.
	2 D., C., .matte.		

Problème n° 119.

Blancs	4. C. 3 CD.	Noirs	Ad libitum.
	2. F. C. T. mat		

Problème n° 120.

Blancs	4. D 4 R.	Noirs.	4. P 5 C.
	2. P 4 F éch.		2. P 6 C.
	3. D pr. P. mat.		

Ce problème a deux autres solutions commençant par D I R et D 5 CD.

Problème n° 121.

Blancs	4. D pr. P.	Noirs.	4. F. pr. D.
	2. T de 7 T pr. P éc.		2. Ad libitum.
	3. C 4 D mat.		

Il y a plusieurs variantes.

Problème n° 122.

Blancs	4C. pr. C. éch.	Noirs	4. F. pr. C. (M)
	2. F. 7 CD. éch.		2. R pr. F.
	3. T. pr. P. éch.		3. Ad libitum.
	4 D. mat.		

Solutions justes : MM. E. Pradignat à Lusignan, L. Guinet à Lyon, E. Frau à Lyon, Leprettel à Marseille, H. de Bonnefoy à Toulouse, Faysse à Beauvoisin.

Problème de Dames n° 29.

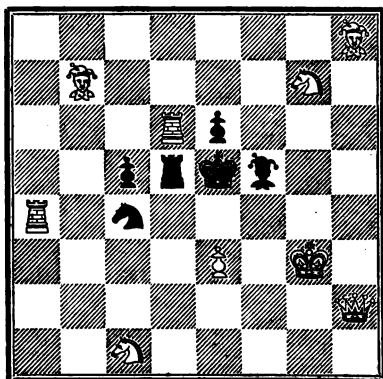
D. 29 à 48 ; P. 35 à 30 ; P 45 à 40 ; P 36 à 34 ; D pr. 3 P et 4 D. va à 5 et gagn.

Problème de Dames n° 30.

D. 42 à 26. Noirs ad libitum. D. se met en prise à 8 ou à 43 et gagne.

**PROBLÈME N° 429. — Par M. Leprettel, à Marseille.
Dédié à M. S. Gold.**

Noirs

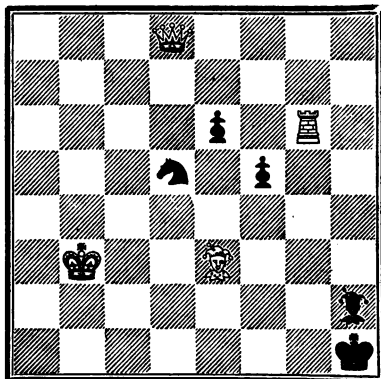


Blancs

Les Blancs jouent et font échec et mat en deux coups.

PROBLÈME N° 430. — Par M. Lamouroux, à Paris.

Noirs



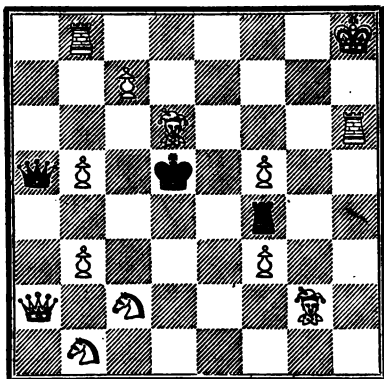
Blancs

Les Blancs jouent et font échec et mat en trois coups.

PROBLÈME N° 434. — Par M. Wainwright.

Concours de « Détroit Free Press »

Noirs.

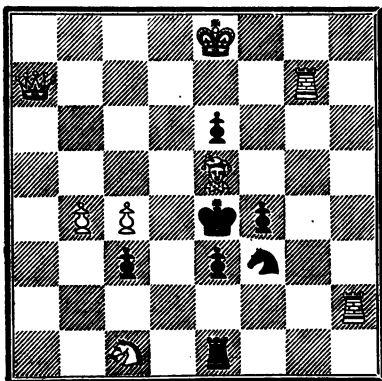


Blancs

Les Blancs jouent et font échec et mat en deux coups.

PROBLÈME N° 432. — Par M. S. Gold, à Vienne.

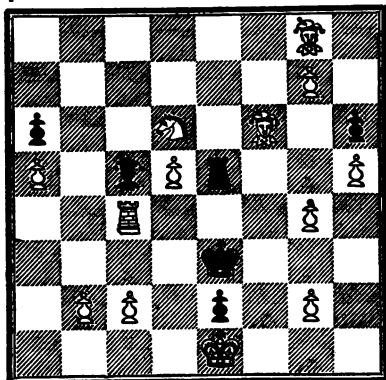
Prix du Concours de « Détroit Free Press »



Les Blancs jouent et font échec et mat en trois coups.

PROBLÈME N° 433. — Par M. E. Pradignat, à Lusignan.

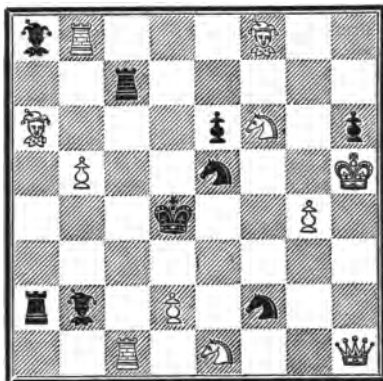
Le plus beau du Concours de « Détroit Free Press ».



Les Blancs jouent et font échec et mat en quatre coups.

PROBLÈME N° 434. — Par M. Leprettel, à Marseille.

1^{re} Mention du concours de « La Nuova Rivista »



Les Blancs jouent et font échec et mat en quatre coups.

Le Directeur-Gérant, V. PEYRAS.

DÉBUTS

9^{me} DÉBUT. — Défense Pétroff.

DEUXIÈME VARIANTE

Commençant au 3^e coup des Blancs (FR & F).

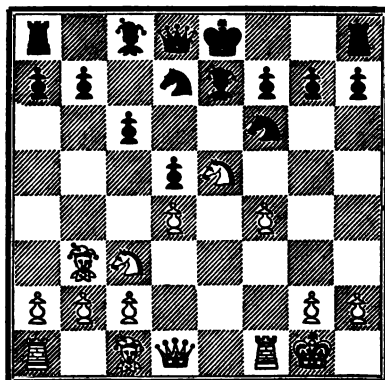
Voir la position des pièces au diag. n° 288 p. 3.

3. FR. & FD.
4. CD. 3 F.
5. C. pr. P.
6. F. 3 CD.
7. P. & D.
8. Roquent.
9. P. & FR.

3. C. pr. P.
4. CR. 3 F.
5. P. & D.
6. F. 2 R.
7. P. 3 FD.
8. CD. 2 D.

Noirs

Diag. n° 305.



Blancs

Les jeux sont à peu près égaux.

PARTIES CLASSIQUES ET MODÈLES

PARTIE 209.

Jouée en 1858 au café de la Régence, par P. Morphy qui conduisait huit parties à la fois *sans voir*.

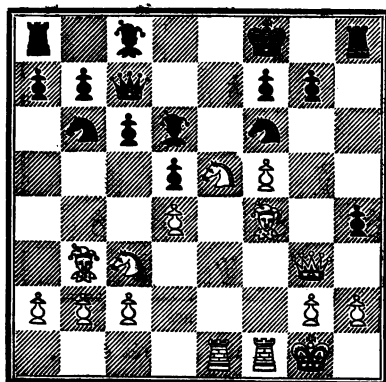
DÉFENSE PÉTROFF.

BLANCS (M. P. Morphy).

1. P. 4 R.
2. CR. 3 F.
3. FR. 4 FD.
4. CD. 3 F.
5. C. pr. P.
6. F. 3 CD.
7. P. 4 D.
8. Roquent.
9. P. 4 FR.
10. D. 3 FR.
11. P. 5 FR.
12. F. 4 FR.
13. TD. 1 R.
14. D. 3 CR

NOIRS (M. Poitier).

1. P. 4 R.
2. CR. 3 F.
3. C. pr. P.
4. C. 3 FR.
5. P. 4 D.
6. F. 2 R.
7. P. 3 FD.
8. CD. 2 D.
9. C. 3 CD.
10. P. 4 TR.
11. D. 2 FD.
12. F. 3 D.
13. R. 1 F.
14. P. 5 TR.



15. C. 6 C. éch.
 16. F. pr. F.
 17. F. pr. D.
 18. PF. pr. P.
 19. R. 4 T.
 20. T. 7 R.
 21. F. 5 R.
 22. T. 7 FR. éch.
 23. C. pr. PD.
 24. FR. pr. P.
 25. F. 3 CD.

15. R. 4 C.
 16. P. pr. D.
 17. P. pr. C.
 18. P. pr. P. éch.
 19. F. 5 CR.
 20. CD. 2 D.
 21. R. 4 F.
 22. R. 4 C.
 23. P. pr. C.
 24. C. 3 CD.
 Les Noirs abandonnent.

PARTIES DIVERSES

PARTIE 910^e

Jouée à New-York il y a quelques années.

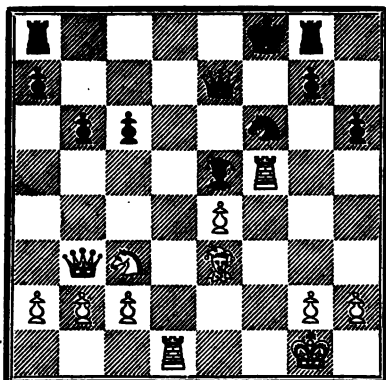
DÉFENSE PHILIDOR

BLANCS (M. Mason).

1. P. 4 R.
 2. CR. 3 F.
 3. P. 4 D.
 4. P. pr. P.
 5. D. pr. F.
 6. FR. 4 FD
 7. D. 3 CD.
 8. Roquent.
 9. CD. 3 F.
 10. FD. 3 R.
 11. TD. 4 D.
 12. F. pr. PFR. éch.
 13. F. pr. C.
 14. P. 4 FR.
 15. P. pr. P.
 16. T. 5 FR.

NOIRS (M. Frankenberg).

1. P. 4 R.
 2. P. 3 D.
 3. F. 5 CR.
 4. F. pr. C.
 5. P. pr. P.
 6. D. 3 FR.
 7. P. 3 CD.
 8. F. 3 D.
 9. P. 3 FD.
 10. CD. 2 D.
 11. D. 2 R.
 12. R. 4 F.
 13. T. pr. F.
 14. C. 3 FR.
 15. F. pr. P.
 16. P. 3 TR.



17. T. pr. F.
 18. F. 4 D.
 19. P. 5 R.
 20. T. 1 F. éch.
 21. F. 5 F. éch. (1)
 22. D. 7 CD. éch.
 23. D. pr. P. éch.

17. D. pr. T.
 18. D. 4 TR.
 19. C. 5 CR.
 20. R. 2 R.
 21. P. pr. F.
 22. R. 3 R.

(1) Coup brillant et profond.

PARTIE 211°.

Jouée par correspondance en 1880.

SICILIENNE EN PREMIER

BLANCS (Liverpool).

1. P. 4 FD.
 2. P. 3 R.
 3. P. 3 CD.
 4. CR. 3 F.
 5. F. 2 C.
 6. P. 4 CD.
 7. PF. pr. P.
 8. P. 4 D.

NOIRS (Calcutta).

1. P. 3 R.
 2. P. 4 FD.
 3. P. 4 D.
 4. P. 5 D.
 5. CD. 3 F.
 6. PD. pr. P.
 7. C. pr. P.
 8. CR. 3 F.

9. P. 3 TD.
 10. F. 3 D.
 11. Roquent.
 12. P. pr. P.
 13. CD. 3 F.
 14. F. 2 F.
 15. F. 4 T.
 16. C. 5 R.

9. C. 3 T.
 10. P. 3 CD.
 11. P. pr. P.
 12. F. 2 C.
 13. C. 2 F.
 14. C. 2 D.
 15. P. 3 FR.

Les Noirs abandonnent.(1)

(1) En effet, si 16. P pr C) 17 (D 5 T éch. P. 3 C) 18 (D pr. PR P 4 CD meil.) 19 (C pr P. C pr D) 20 (C 6 D éch. R 2 R) 21 (P pr. C et les Noirs perdent la D. et la partie.

PARTIE 919°

Jouée *sans voir* par P. Morphy, à l'âge de 12 ans.

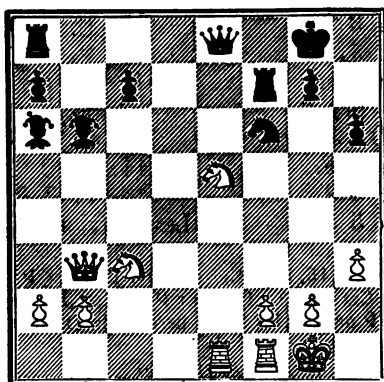
PARTIE ORDINAIRE

BLANCS (M. P. Morphy).

1. P. 4 R.
 2. CR. 3 F.
 3. FR. 4 FD.
 4. Roquent.
 5. P. 3 FD.
 6. P. 4 D.
 7. P. pr. P.
 8. P. 3 TR.
 9. CD. 3 F.
 10. F. 3 R.
 11. P. 5 D.
 12. P. pr. C.
 13. P. 5 R.
 14. D. 3 C.
 15. F. pr. P. éch.
 16. C. pr. P.
 17. P. pr. P.
 18. TD. 4 R.

NOIRS (M. E. Morphy).

1. P. 4 R.
 2. CD 3 F.
 3. FR. 4 FD.
 4. P. 3 D.
 5. CR. 3 F.
 6. P. pr. P.
 7. F. 3 CD.
 8. P. 3 TR.
 9. Roquent.
 10. T. 4 R.
 11. F. pr. F.
 12. F. 3 CD.
 13. P. pr. P.
 14. T. 2 R.
 15. T. pr. F.
 16. D. 4 R.
 17. F. pr. P.
 18. F. 3. TD.



19. C. 6 CR.

20. T. 7 R.

19. D. 4 D.

Les Noirs abandonnent.

PARTIE 213°

Jouée à l'université d'Oxford, en 1884.

PARTIE DES QUATRE CAVALIERS

BLANGS (M. Ranken).

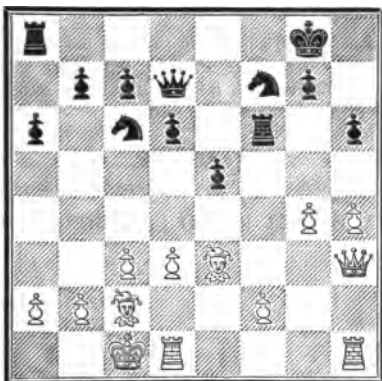
1. P. 4 R.
2. CR. 3 F.
3. CD. 3 F.
4. F. 5 CD.
5. C. 5 D.
6. P. 3 FD.
7. F. 3 D.
8. C. pr. F.
9. F. 2 FD.
10. P. 3 TR.
11. D. 2 R.
12. D. pr. F.
13. P. 3 D.

NOIRS (M. Kook).

1. P. 4 R.
2. CD. 3 F.
3. CR. 3 F.
4. F. 5 CD.
5. F. 2 R.
6. P. 3 TD.
7. P. 3 D.
8. D. pr. C.
9. F. 5 CR.
10. F. 4 TR.
11. F. pr. C.
12. Roquent TR.
13. P. 3 TR.

14. F. 3 R.
 15. Roquent TD.
 16. D. 3 CR.
 17. P. pr. P.
 18. P. 4 TR.
 19. D. 3 T.
 20. P. 4 CR.

14. C. 2 TR.
 15. C. 4 CR.
 16. P. 4 FR.
 17. T. pr. P.
 18. C. 2 FR.
 19. T. 3 F.
 20. D. 2 D.



21. P. 5 CR. (4)
 22. T. pr. D.
 23. F. 3 CD.
 24. T. 4 CR.
 25. F. pr. T.
 26. P. 6 C.
 27. P. 4 FR.
 28. F. pr. P.
 29. F. 3 R.
 30. R. 2 D.

21. D. pr. D.
 22. T. 3 R.
 23. TD. 4 R.
 24. C. 4 TD.
 25. T. pr. F.
 26. C. 4 D.
 27. P. pr. P.
 28. T. 3 F.
 29. CD. 3 FD.
 30. C. 4 R.

(4) Tout ceci est admirablement joué par M. Ranken.

31. R. 2 R.
32. TR. 3 CR.
33. P. 5 T.

31. C. pr. PC.
32. R. 2 F.

Et après quelques coups les Noirs ont abandonné.

PARTIES INÉDITES

Nous nous faisons un plaisir de publier les deux parties suivantes, qui sont les dernières jouées par notre regretté collaborateur, M. Hermann Bost, dont nous avons annoncé le décès à la page 424 de la précédente année.

PARTIE 214^e

Jouée au Pouzin, le 23 avril 1880.

GAMBIT GRECO PHILIDOR.

BLANCS (M. H. Bost).

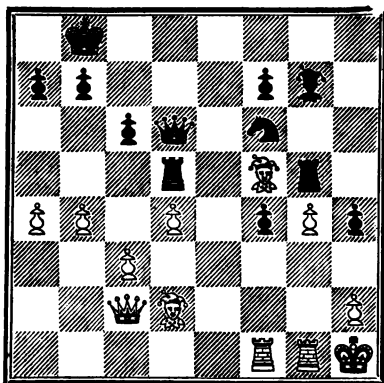
1. P. 4 R.
2. P. 4 FR.
3. CR. 3 F.
4. FR. 4 FD.
5. P. 4 D.
6. Roquent.
7. F. 2 D.
8. P. 3 FD.
9. F. 3 CD.
10. C. 3 TD.
11. D. 2 FD.
12. R. 1 T.
13. C. 4 FD.
14. F. pr. C.
15. F. 3 D.
16. P. pr. PD.
17. P. 4 TD.

NOIRS (M. El. Bost).

1. P. 4 R.
2. P. pr. P.
3. P. 4 CR.
4. F. 2 CR.
5. P. 3 D.
6. D. 2 R.
7. C. 2 D.
8. C. 3 CD.
9. P. 3 FD.
10. F. 5 CR.
11. P. 4 TR.
12. Roquent.
13. C. pr. C.
14. P. 4 D.
15. P. 5 TR.
16. T. pr. P.
17. F. pr. C.

18. TR. 4 R.
 19. F. 5 F. éch.
 20. P. pr. F.
 21. T. 4 CR.
 22. P. 4 CD.
 23. P. pr. P.
 24. TD. 4 FR.

18. D. 3 D.
 19. R. 4 C.
 20. C. 3 FR.
 21. T. 4 TR.
 22. P. 5 CR.
 23. T. 4 CR.



25. P. pr. T. (4)

24. TD. pr. F.

Les Noirs font mat en quatre coups.

(4) Singulière inadvertance de la part d'un joueur aussi fort que l'était H. Bost. Mais les Noirs, croyons-nous, restaient en tous cas avec l'avantage. Si 25 (P 4 FD meil. C pr. P) 26 (T pr. C F pr. P) 27 (T pr. P D 3 C). Si 27 (T pr. T T pr. T) 28 (F pr. P D pr. F).

PARTIE 915^e.

Jouée au Pouzin, le 28 avril 1880.

GAMBIT EVANS (4)

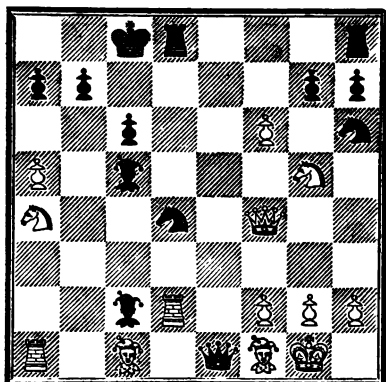
BLANCS (M. El. Bost)

1. P. 4 R.
2. CR. 3 F.
3. FR. 4 FD.
4. P. 4 CD.
5. P. 3 FD.
6. P. 4 D.
7. Roquent.
8. P. pr. P.
9. D. 3 CD.
10. C. 5 CR.
11. P. 5 R.
12. P. pr. P.
13. D. 3 D.
14. D. 4 R.
15. CD. 3 F.
16. P. 4 TD.
17. T. 1 D.
18. D. 4 F.
19. P. 5 TD.
20. C. 4 TD.
21. T. 2 D.
22. P. pr. P.
23. F. 1 FR.

NOIRS (M. H. Bost).

1. P. 4 R.
2. CD 3 F.
3. FR. 4 FD.
4. F. pr. P.
5. F. 4 FD.
6. P. pr. P.
7. P. 3 D.
8. F. 3 CD.
9. D. 2 D.
10. C. 3 TR.
11. P. pr. P.
12. C. 5 D.
13. CD. 4 FR.
14. D. 2 R.
15. P. 3 FD
16. C. 5 D.
17. F. 4 FR.
18. Roquent TD.
19. F. 4 FD.
20. F. 7 FD.
21. P. 3 FR.
22. D. 8 R. éch.

(4) On ne s'est pas très-bien rappelé la suite des coups du 9^e au 14^e ; mais à partir du 14^e, cette partie, intéressante malgré ses erreurs, est reproduite exactement.

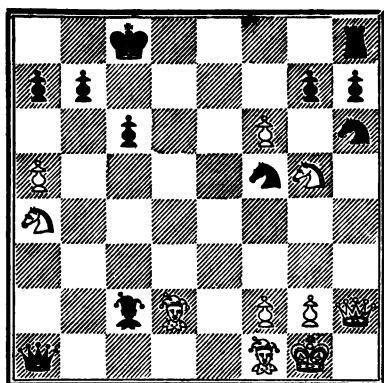


24. D. 4 TR. (3)
 25. D. 3 T.
 26. D. pr. F.
 27. F. pr. T.

23. F. 3 D. (2)
 24. CD. 4 FR.
 25. F. pr. PT. éch.
 26. T. pr. T.
 27. D. pr. T.

(2) Les Noirs pouvaient faire mat en cinq coups : 23 C 7 R éch.) 24 (T pr. C D pr. F éch.) 25 (R pr. D T 8 D éch.) 26 (T 4 R F 6.D éch.) 27 (R 4 C T pr. T mat.

(3) Si 24 (D 3 R F pr. P. éch.) et la D est perdue.



28. P. pr. PCR. (4)

29. C. 6 R.

30. F. pr. C.

34. D. 3 T.

32. R. 2 T.

33. F. 3 R. (5)

28. T. 4 C.

29. T. pr. P.

30. F. 6 D.

34. D. pr. F. éch.

32. T. 3 C.

33. T pr. C et gagnent

(4) Les Blancs, à leur tour, laissent échapper la victoire. Ils pouvaient faire mat en quelques coups par 28 (C 6 C éch. P pr. C) 29 (P pr. PCD etc.

(5) Si 33 (F 4 FR T pr. C) 34 (D pr. PT avec quelque chance de nullité. Les Noirs toutefois peuvent forcer le gain par 34 D pr. P éch.) 35 (R. pr. D C 6 R éch).

(Notes par M. El. Bost).

Solution des Problèmes du 1^{er} Numéro.

Problème n° 123.

Blancs	1 F. 2 TR. 2 D., C., .matte.	Noirs. Ad libitum.
--------	---------------------------------	--------------------

Problème n° 124.

Blancs	1. C. 5 TR. 2. D. mat.	Noirs Ad libitum.
--------	---------------------------	-------------------

Problème n° 125.

Blancs	1. D 6 D. 2. D. pr. P. 7 D.éch. 3. T. mat.	Noirs C. 6 F. 2. Ad libitum.
--------	--	---------------------------------

Si 4 F 8 TD) 2 (D 7 R. Si 4 P pr. D) 2 (F pr. C éch.

Problème n° 126.

Blancs	1. F 6 CD. 2. C. 6 R. éch. 3. F, C, T. mat.	Noirs 1. R. joue. 2. Ad libitum.
--------	---	-------------------------------------

Problème n° 127.

Blancs	1. F. pr. C. 2. C. 6 CD. éch. 3. T. pr. F. 4. T. mat.	Noirs 1. C. pr. F. (M) 2. F pr. C. 3. Ad libitum.
--------	--	---

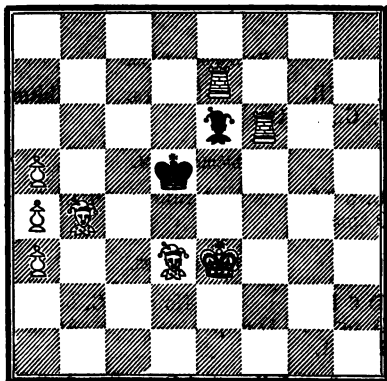
Si 2 R. 2 C) 3 (D 6 TD éch.

Problème n° 128.

Blancs	1. F. 4. FR. 2. T. 5 TD 3. F. 5 CD. 4. F., Mat.	Noirs. 1. P. 5 F. 2. P 6 F. 3. Ad libitum.
--------	--	--

Solutions justes : MM. E. Pradignat à Lusignan, L. Guinet à Lyon, E. Frau à Lyon, Leprettel à Marseille, H. de Bonnefoy à Toulouse, Duval à Alais.

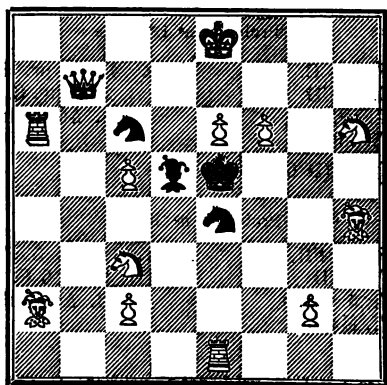
PROBLÈME N° 435. — Par M. Duchâteau, à Rozoy-sur-Serre.
Noirs.



Blancs

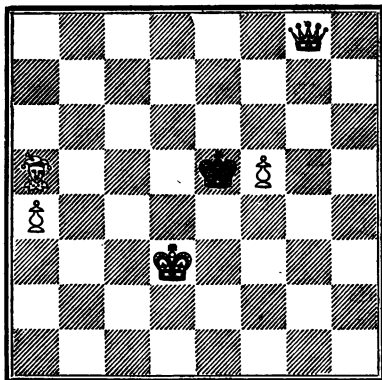
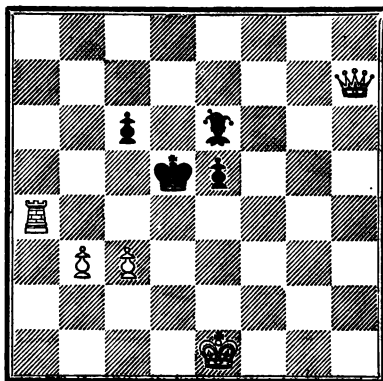
Les Blancs jouent et font échec et mat en deux coups.

PROBLÈME N° 436. — Par M. Leprettel, à Marseille.
Noirs



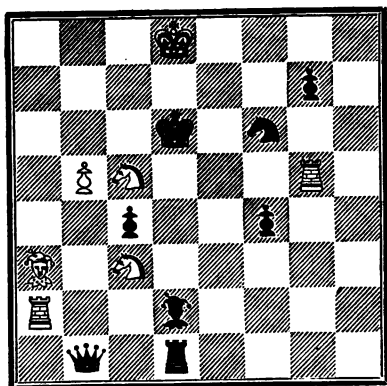
Blancs

Les Blancs jouent et font échec et mat en deux coups.

PROBLÈME N° 437. — Par M. V. Peyras.**Noirs****Blancs****Les Blancs jouent et font échec et mat en trois coups.****PROBLÈME N° 438. — Par M. S. Gold, à Vienne.****Noirs****Blancs****Les Blancs jouent et font échec et mat en trois coups.**

PROBLÈME N° 439. — Par M. D. Klark, à Barnaul (Sibérie).

Noirs

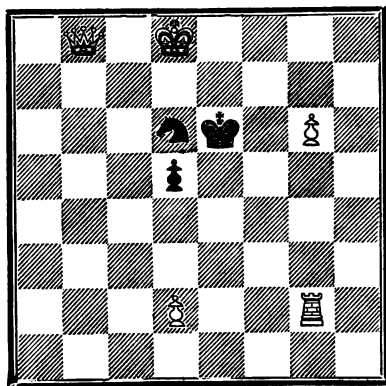


Blancs

Les Blancs jouent et font échec et mat en trois coups

PROBLÈME N° 440. — Par M. Léon Guinet, à Lyon.

Noirs



Blancs

Les Blancs jouent et font échec et mat en quatre coups.

Le Directeur-Gérant, V. PEYRAS.

TOURNOI NATIONAL D'ECHEC DE 1884

Le deuxième Tournoi national aura lieu, au Cercle des Echecs de Paris, à partir du 6 novembre 1884.

Les prix consisteront en objets d'art de la manufacture nationale de Sèvres offerts par M. le Président de la République, et d'une valeur de 2,000 fr., savoir :

1^{er} lot : Un vase œuf, fond bleu, riche décor en or ;

2^e lot : Un service à café composé de douze pièces fond bleu, filet et frise d'or.

Il faut, pour se faire inscrire au nombre des concurrents, être Français ou résider en France depuis trois ans au moins, et avoir été reçu membre du Cercle à titre permanent ou temporaire.

Les demandes d'inscription devront être adressées, avant le 17 octobre prochain, à M. L. Vié, secrétaire du Cercle, 44, rue Beaujolais, et accompagnées d'une somme de 60 fr. à titre d'*entrée* au tournoi. Ce droit n'exclura pas celui d'*entrée* au Cercle.

Un tirage au sort aura lieu le dimanche 6 novembre pour déterminer la combinaison et la succession des matchs qui composeront le Tournoi. L'ordre de ces match ne pourra être modifié.

Chaque joueur fera deux parties avec chacun de ses concurrents, les nulles comptant pour demie.

Tout lauréat d'un Tournoi national joué au Cercle ne

peut concourir que pour un prix d'un ordre supérieur à celui qu'il a déjà obtenu..

Le Tournoi de 1884 sera régi par les dispositions de celui de 1880, modifiées par les conditions exposées ci-dessus.

Un match important vient d'être inauguré au Cercle des Echecs, entre MM. A. de Rivière et Clerc, et le Comité a voté un objet d'art à offrir au vainqueur.

MM. les concurrents se sont concertés et ont arrêté les conditions ci-après :

- 1° Les parties seront jouées au Cercle des Echecs ;
- 2° La victoire appartiendra au premier gagnant sept parties, les nulles ne comptant pas ;
- 3° Le temps est limité à 20 coups par heure ;
- 4° L'enjeu est de chaque côté de 300 fr.

La première partie a été jouée le 18 mai ; elle s'est terminée, après 82 coups par une remise.

Un autre grand match, au premier gagnant sept parties, a lieu en ce moment en Amérique entre les deux plus forts joueurs de ce pays, MM. Mackensie et Max-Judd. Au moment où nous mettons sous presse, le résultat connu est : M. Mackensie gagne 7. M. Max-Judd, 5 ; nulles 4.

M. Mackensie est donc vainqueur du match.

DÉBUTS

10^{me} DÉBUT. — Défense Philidor.

Nous avons déjà examiné deux manières différentes pour les Noirs de défendre leur P. attaqué au 2^e coup par le C. des Blancs. Nous allons commencer aujourd'hui l'examen d'une troisième manière qui a eu pendant longtemps une grande vogue, et qui a toujours été la défense favorite de son inventeur, Philidor, l'illustre créateur de l'école française.

DÉBUT MODÈLE.

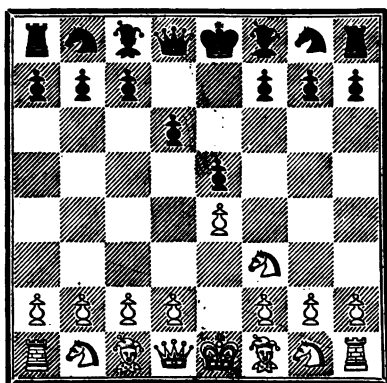
1. P. 4 R.
2. CR, 3 F.

1. P. 4 R.
2. P. 3 D.

Position après le 2^e coup des Noirs, constitutif de la *Défense Philidor*.

Noirs

Diag. n° 313.



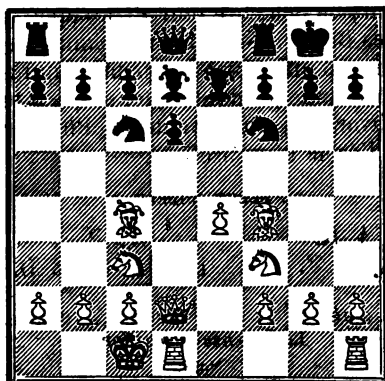
Blancs

3. P. 4 D. (4)
 4. D. pr. P.
 5. F. 4 FR.
 6. D. 2 D.
 7. CD. 3 F.
 8. FR. 4 FD.
 9. Roquent TD.

3. P. pr. P. (2)
 4. F. 2 D.
 5. CD. 3 F.
 6. F. 2 R.
 7. CR. 3 F.
 8. Roquent.

Noirs

Diag. n° 314.



Les Blancs sont un peu mieux disposés.

Philidor avait adopté cette défense parce qu'il trouvait que c'était la seule qui ne gênait pas la sortie des PFD. ou PFR. Mais son opinion n'a pas prévalu, et quoique cette défense soit considérée comme solide, on lui préfère cependant celle qui consiste à sortir le CD. et qui a déjà été analysée dans ce journal.

(1) Si 3 (F 4 FD, voir n° 8 du journal.

(2) Si 3 P. 4 FR), voir le n° 5 du journal. Si 3 CR 3 F) voir le n° 6. Si 3 F 5 CR) voir le n° 7.

PARTIES CLASSIQUES ET MODÈLES.

PARTIE 916°.

Quatrième du célèbre match joué à Paris en 1858.

DÉFENSE PHILIDOR.

BLANCS (M. P. Morphy).

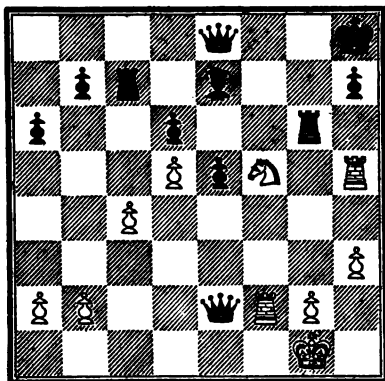
1. P. 4 R.
2. CR. 3 F.
3. P. 4 D.
4. D. pr. P.
5. F. 5 CD.
6. F. pr. C.
7. F. 5 CR.
8. F. 4 TR.
9. CD. 3 F.
10. Roquent.
11. TD. 4 D.
12. D. 4 FD éch.
13. C. 4 D.
14. P. 3 TR.
15. D. 2 R.
16. F. 3 CR.
17. C. 5 FR.
18. P. 4 FR.
19. T. pr. P.
20. T. 4 TR.
21. F. pr. C.
22. TD. 4 FR.
23. C. 5 CD.
24. TD. 2 FR.
25. CD. pr. P.
26. C. 5 D.
27. F. pr. F.

NOIRS (M. Harrwitz).

1. P. 4 R.
2. P. 3 D.
3. P. pr. P.
4. CD. 3 F.
5. F. 2 D.
6. F. pr. F.
7. P. 3 FR.
8. C. 3 TR.
9. D. 2 D.
10. F. 2 R.
11. Roquent.
12. T. 2 FR.
13. C. 5 CR.
14. C. 4 R.
15. P. 4 CR.
16. T. 2 CR.
17. T. 3 CR.
18. P. pr. P.
19. R. 4 T.
20. F. 4 FR.
21. PF. pr. F.
22. D. 3 R.
23. D. 4 CR.
24. P. 3 TD.
25. TD. 4 FD
26. F. pr. C.
27. T. 2 FD.

28. P. 4 FD.
29. T. 5 TR.

28. F. 2 R.
29. D. 4 R.



30. P. 5 FD. (4)
31. TR pr. P. éch.
32. D. 5 TR. éch.
33. C. pr. F. éch.
34. C. 5 F. éch.
35. C. pr. PD.

30. TD. pr. P.
31. R. pr. T.
32. R. 4 C.
33. R. 2 C.
34. R. 4 C.
Les Noirs abandonnent.

(4) Admirablement joué.

PARTIE 217^e

Sixième du même match.

DÉFENSE PHILIDOR

BLANCS (M. P. Morphy).

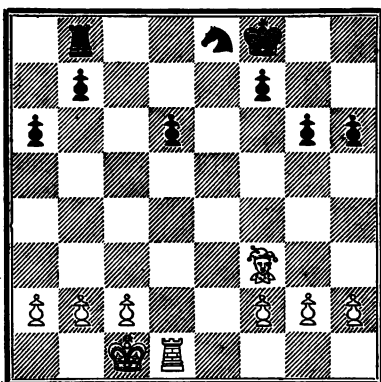
1. P. 4 R.
2. CR. 3 F.
3. P. 4 D.
4. D. pr. P.

NOIRS (M. Harrwitz).

1. P. 4 R.
2. P. 3 D.
3. P. pr. P.
4. CR. 3 F.

5. P. 5 R.
6. D. pr. D. éch.
7. C. pr. P.
8. CD 3 F.
9. C. 4 FD.
10. F. pr. F.
11. F. 3 R.
12. Roquent TD.
13. F. 5 CR.
14. C. 4 R.
15. F. pr. C. éch.
16. C. pr. F.
17. TR. 4 R. éch.
18. T. pr. T. éch.
19. F. 5 D.
20. F. 3 FR.

5. P. pr. P.
6. R. pr. D.
7. F. 3 R.
8. F. 3 D.
9. F. pr. C.
10. T. 4 R. éch.
11. R. 2 R.
12. P. 3 TD.
13. CD. 2 D.
14. P. 3 TR.
15. C. pr. F.
16. P. pr. C.
17. R. 4 F.
18. C. pr. T.
19. T. 4 CD.
20. P. 3 CR.



21. P. 3 FD.
22. T. 4 R. éch.
23. R. 2 F.
24. R. 3 C.

21. R. 2 R.
22. R. 4 F.
23. C. 2 FD.
24. C. 3 R.

25. R. 4 T.
 26. P. 4 CD.
 27. T. 3 R.
 28. F. 5 D.
 29. P. 4 TR.
 30. R. 3 C.
 31. T. 3 FR.
 32. P. 4 TD.
 33. F. pr. C.
 34. R. 4 F.
 35. R. 5 C.
 36. PF. pr. P.
 37. R. pr. P.
 38. R. 5 T.
 39. T. 3 D. éch.
 40. T. pr. PD.
 41. T. 4 D. éch.
 42. R. pr. T.
 43. P. 4 FR.
 44. P. 5 TD.
 45. P. 6 T.
 46. P. 7 T.
 47. P. fait D. éch.
 48. D. 3 FR.
 49. D. 3 C. éch.
 50. R. 4 F.
 51. D. pr. P.
 52. R. 5 D.
 53. D. pr. D. éch.
 54. R. 5 R.

25. P. 3 CD.
 26. R. 2 R.
 27. R. 2 D.
 28. P. 4 TR.
 29. T. 4 R.
 30. T. 4 CR.
 31. R. 2 R.
 32. P. 4 TD.
 33. R. pr. F.
 34. P. 4 CR.
 35. P. pr. PC.
 36. P. pr. P.
 37. T. 4 C. éch.
 38. R. 4 D.
 39. R. 5 F.
 40. T. pr. PC.
 41. R. pr. T.
 42. P. 4 FR.
 43. R. 6 R.
 44. R. 7 F.
 45. R. pr. PC.
 46. P. 6 TR.
 47. R. 4 C.
 48. P. 7 T.
 49. R. 4 T.
 50. P. 5 TR.
 51. R. 4 C.
 52. P. fait D.
 53. R. pr. D.
 Les Noirs abandonnent.

PARTIES DIVERSES

PARTIE 218°

Jouée récemment à Londres.

PARTIE SICILIENNE

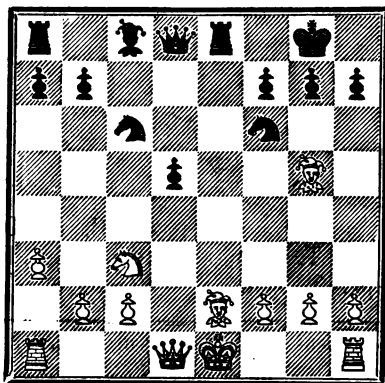
BLANCS (M. Zukertort).

1. P. 4 R.
2. CD. 3 F.
3. CR. 3 F.
4. P. 4 D.
5. C. pr. P.
6. CR. 5 CD.
7. P. 3 TD.
8. C. pr. F.
9. F. 2 R.
10. P. pr. P.
11. F. 5 CR.

NOIRS (M. Blackburne).

1. P. 4 FD.
2. P. 3 R.
3. CD. 3 F.
4. P. pr. P.
5. F. 5 CD.
6. CR. 3 F.
7. F. pr. C. éch.
8. Roquent.
9. P. 4 D.
10. P. pr. P.
11. T. 4 R.

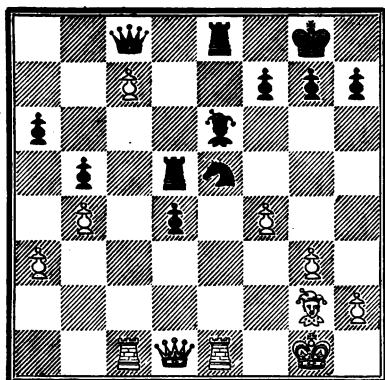
Noirs



Blancs

42. Roquent. (1)
 43. F. pr. C.
 44. C. 5 D.
 45. F. 3 FR.
 46. P. 4 FD.
 47. T. 4 R.
 48. T. 4 FD.
 49. P. 4 CD.
 20. P. 3. CR.
 24. F. 2 CR.
 22. P. 5 FD.
 23. P. 6 F.
 24. P. 7 F.
 25. P. 4 FR.

42. P. 5 D.
 43. D. pr. F.
 44. D. 3 D.
 45. F. 3 R.
 46. TD. 4 D.
 47. D. 4 FD.
 48. P. 3 TD.
 49. D. 3 D.
 20. C. 4 R.
 24. P. 4 CD.
 22. D. 4 CD.
 23. T. pr. C.
 24. D. 4 FD.



26. F. pr. T.
 27. T. pr. T. éch.

25. C. 5 FD. (2)
 26. F. pr. F.
 27. D. pr. T.

(1) Ils ne pouvaient gagner le P. sans s'exposer à une très-forte attaque.

(2) Ce coup est faible ; F. 5 CR, offrant de rendre la pièce, était le jeu le plus correct.

28. D. pr. P.
 29. D. 8 D.
 30. T. 4 R.
 31. T. 7 R.

28. F. 2 CD.
 29. D. 4 F.
 30. C. 3 D.
 Les Noirs abandonnent.

PARTIE 319.

Jouée récemment à Paris.

DÉFENSE PÉTROFF.

BLANCS (M. De Mingrèlie).

NOIRS (M. Maczuski).

1. P. 4 R.
 2. CR. 3 F.
 3. FR. 4 FD.
 4. CD. 3 F.
 5. PD. pr. C.
 6. Roquent.
 7. C. 4 TR.
 8. P. 4 FR.
 9. CR. 3 F.
 10. P. pr. P.
 11. F. 5 CR.
 12. R. 4 T.
 13. C. pr. P.
 14. F. 7 FR. éch.mat.

1. P. 4 R.
 2. CR. 3 F.
 3. C. pr. P.
 4. C. pr. C.
 5. P. 3 FR.
 6. P. 3 D.
 7. P. 3 CR.
 8. P. 4 FR.
 9. D. 3 F.
 10. P. pr. P.
 11. D. 3 C éch.
 12. D. 3 D.
 13. D. pr. D.

(Nuova Rivista degli Scacchi)

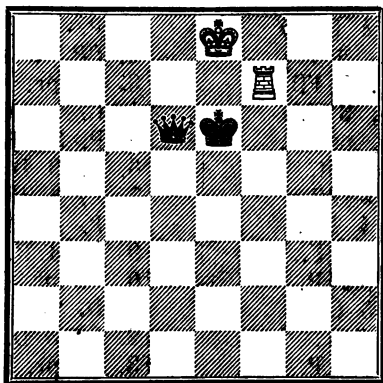
FINS DE PARTIES

I. — Dame contre Tour.

DEUXIÈME POSITION.

Noirs

Diag. n° 819.



Blancs

Dans cette position, donnée par Ponziani, la Tour fait partie remise, avec le trait.

En effet, la Tour joue et donne échec à 6 FR. Si le R. Noir prend, les Blancs sont pat, autrement les Noirs perdent la D.

Pour rendre correct le problème insoluble de M. Klark (n° 139), MM. les amateurs sont priés d'ajouter un C. noir à 8 TD.

Solution des Problèmes du 2^e Numéro.

Problème n° 139.

Blancs	1. D. 7 TR. 2. T., C., .matte.	Noirs. Ad libitum.
--------	-----------------------------------	--------------------

Problème n° 130.

Blancs	1. D 8 TR. 2. D. 4 TD. éch. 3. D. mat.	Noirs C. pr. F. 2. Ad libitum.
--------	--	-----------------------------------

Problème n° 131.

Blancs	1. T. 6 CD. 2. C. mat.	Noirs Ad libitum.
--------	---------------------------	-------------------

Problème n° 132.

Blancs	1. T 4 C. 2. D. 4 D. éch. 3. T. mat.	Noirs 1. C. pr. F. 2. Ad libitum.
--------	--	--------------------------------------

Problème n° 133.

Blancs	1. F. 8 D. 2. F. 7 FD. 3. T. 4 R. éch. 4. C. mat.	Noirs 1. F. 2 T. 2. F 4 F. 3. Ad libitum.
--------	--	---

Problème n° 134.

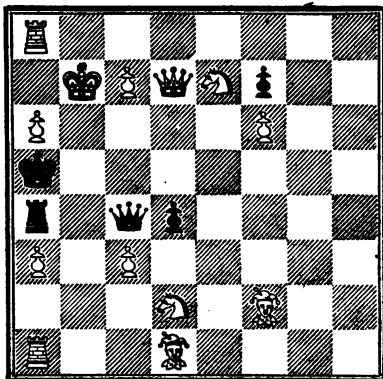
Blancs	1. D. 6. FD. 2. T. 4 FD éch. 3. P. pr. C. éch. 4. C., T., Mat.	Noirs. 1. C. pr. D. 2. R. pr. T. 3. Ad libitum.
--------	---	---

Solutions justes : MM. E. Pradignat à Lusignan, L. Guinet à Lyon, E. Frau à Lyon, Leprettel à Marseille, H. de Bonnefoy à Toulouse, Duval à Alais. E. Bost au Pouzin, Duchâteau à Rozoy-sur-Serre.

PROBLÈME N° 444. — Par M. Waingwrit.

Prix du Concours de « Détroit Free Press »

Noirs

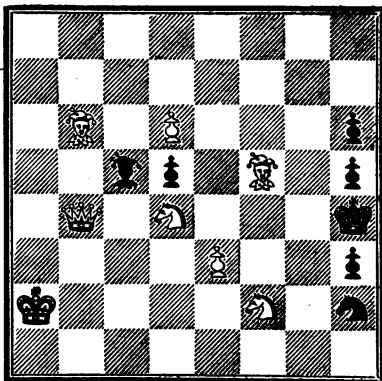


Blancs

Les Blancs jouent et font échec et mat en deux coups.

PROBLÈME N° 442. — Par M. V. Peyras.

Noirs

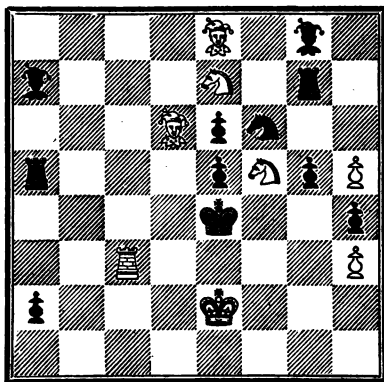


Blancs

Les Blancs jouent et font échec et mat en deux coups

PROBLÈME N° 443. — Par M. S. Gold, à Vienne.
Dédié à M. Klark.

Noirs

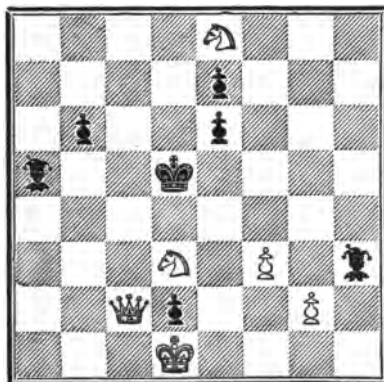


Blancs

Les Blancs jouent et font échec et mat en trois coups

PROBLÈME N° 444. — Par M. D. Klark, à Barnaul (Sibérie).

Noirs

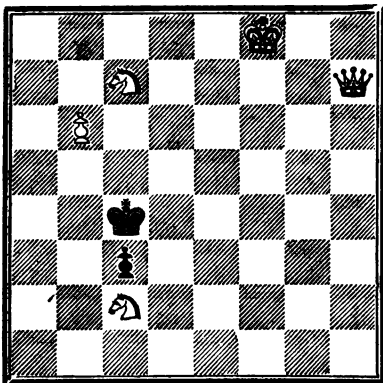


Blancs

Les Blancs jouent et font échec et mat en trois coups.

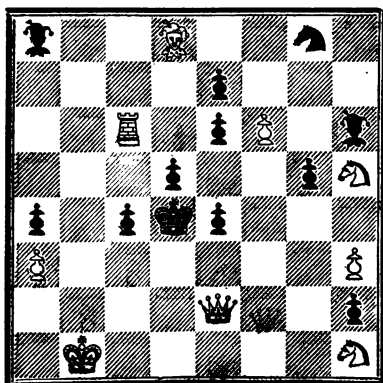
PROBLÈME N° 445 — Par M. P. Mittré.

Noirs.



Blancs

Les Blancs jouent et font échec et mat en trois coups

PROBLÈME N° 446. — Par M. E. Pradignat, à Lusignan
Concours de « Détroit Free Press »

Les Blancs jouent et font échec et mat en quatre coups.

Le Directeur-Gérant, V. PEYRAS.

DÉBUTS

10^{me} DÉBUT. — Défense Philidor.

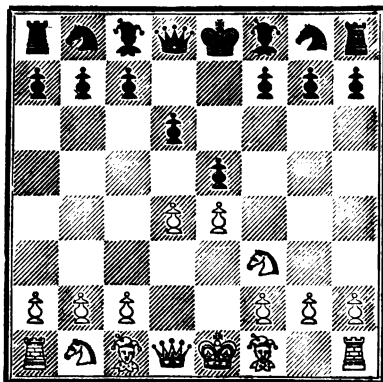
PREMIÈRE VARIANTE

Commençant au 3^e coup des Noirs (P. 4 FR.).

Position après le 3^e coup des Blancs du début modèle

Noirs

Diag. n° 390.



Blancs

- | | | |
|----------------|--|-----------------|
| 3. | | 3. P. 4 FR. (1) |
| 4. PD. pr. PR. | | 4. PF. pr. P. |

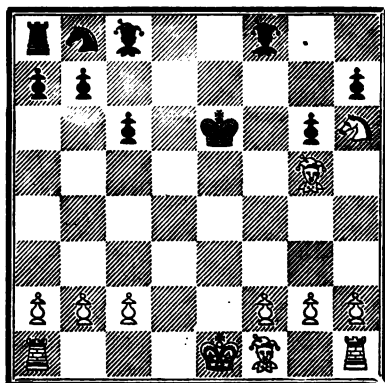
(1) Ce coup constitue le fameux contre-gambit que Philidor regardait comme décisif. Mais sa valeur est de nos jours fort contestée.

5. C. 5 CR.
 6. P. 6 R. (4)
 7. CD. 3 F.
 8. CR. pr. P.
 9. D. 5 TR. éch.
 10. D. 5 R.
 11. F. 5 CR.
 12. D. pr. D.
 13. C. pr. PR.
 14. C. 6 FR. éch.
 15. C. pr. T. éch.
 16. C. pr. C.

5. P. 4 D.
 6. C. 3 TR.
 7. P. 3 FD.
 8. P. pr. C.
 9. P. 3 CR.
 10. T. 4 CR.
 11. D. 3 D.
 12. F. pr. D.
 13. F. 4 FR.
 14. R. 2 R.
 15. R. pr. P.

Noirs

Diag. n° 321.



Blancs

Les Blancs doivent gagner.

(4) Ce coup, trouvé par Del Rio est bien préférable à P 4 FR. donné par Philidor.

PARTIES CLASSIQUES ET MODÈLES

PARTIE 220°.

jouée en Angleterre en 1858

DÉFENSE PHILIDOR

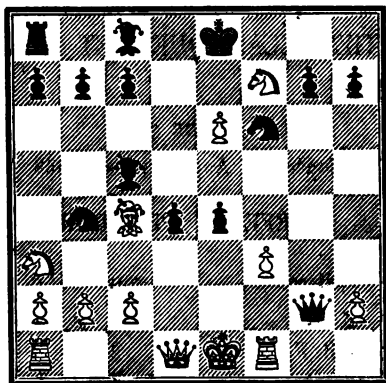
BLANCS (M. Barnes).

1. P. 4 R.
2. CR. 3 F.
3. P. 4 D.
4. PD. pr. P.
5. C. 5 CR.
6. P. 6 R.
7. C. 7 FR.
8. F. 3 R.
9. F. 5 CR.
10. C. pr. T.
11. FR. 4 FD.
12. C. 7 FR.
13. T. 4 FR.
14. P. 3 FR.
15. C. 3 TD.

NOIRS (M. P. Morphy).

1. P. 4 R.
2. P. 3 D.
3. P. 4 FR. (1)
4. PF. pr. P.
5. P. 4 D.
6. FR. 4 FD.
7. D. 3 FR.
8. P. 5 D.
9. D. 4 FR.
10. D. pr. F.
11. CD. 3 F.
12. D. pr. PCR.
13. C. 3 FR.
14. C. 5 CD.

(1) M. Morphy pensait que si on joue convenablement les coups suivants, ce coup n'est pas aussi dangereux que le disent quelques auteurs.



16. F. pr. F.
17. D. pr. C. (3)
18. Roquent TD.
19. F. 3 CD.
20. R. 4 C.
21. C. 5 R.
22. C. 3 D.
23. C. pr. F.

15. F. pr. P. (2)
16. C. 6 D. éch.
17. P. pr. D.
18. F. pr. C.
19. P. 7 D éch.
20. FR. 4 FD
21. R. 4 F.
22. T. 4 R.
23. D. pr. T.

Les Blancs abandonnent.

(2) Combinaison très-ingénieuse pour préparer l'échec du C. à 6 D.

(3) Seul moyen de retarder sa défaite. Si P pr. C, on est mat en deux coups.

PARTIE 231^e.

Jouée en Angleterre, en 1858

DÉFENSE PHILIDOR.

BLANCS (M. Bird).

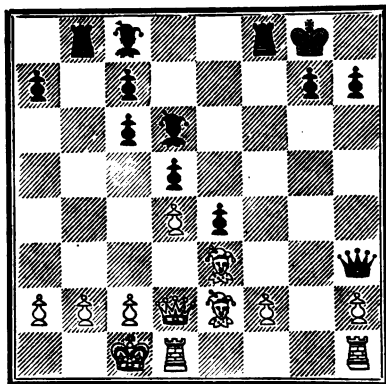
1. P. 4 R.
2. CR. 3 F.
3. P. 4 D.
4. CD. 3 F.
5. CD. pr. P.
6. C. 3 CR.
7. C. 5 R.
8. F. 5 CR.
9. C. 5 TR.
10. D. 2 D.
11. P. 4 CR.
12. C. pr. C. (2)
13. C. 5 R.
14. F. 2 R.
15. C. pr. C.
16. F. 3 R.
17. Roquent TD.

NOIRS (M. P. Morphy).

1. P. 4 R.
2. P. 3 D.
3. P. 4 FR.
4. PF. pr. P.
5. P. 4 D.
6. P. 5 R.
7. CR. 3 F.
8. F. 3 D.
9. Roquent.
10. D. 4 R. (1)
11. C. pr. P.
12. D. pr. C.
13. CD. 3 F.
14. D. 6 TR.
15. P. pr. C.
16. T. 4 CD.

(1) Bien joué, les Blancs doivent perdre un P. après ce coup.

(2) Les Blancs auraient pu d'abord prendre avantageusement le PC avec le C.



18. F. pr. T.
 19. P. 3 FD.
 20. P. 4 CD.
 21. R. 2 F.
 22. R. 2 C.
 23. P. pr. F.
 24. D. pr. T.
 25. R. 2 F.
 26. F. pr. P.
 27. T. 3 D. (6)
 28. R. 2 D.
 29. R. 4 D.

17. T. pr. PF. (3)
 18. D. 6 TD.
 19. D. pr. PT.
 20. D. 8 TD. éch.
 21. D. 5 T. éch. (4)
 22. F. pr. P.
 23. T. pr. P. éch.
 24. D. pr. D. éch.
 25. P. 6 R. (5)
 26. F. 4 F. éch.
 27. D. 5 FD éch.
 28. D. 7 T. éch.
 29. D. 8 C éch.

Les Blancs abandonnent.

(3) Combinaison d'autant plus belle et sûre, que les Noirs peuvent toujours avoir au moins partie remise.

(4) Tout cela est remarquablement joué par M. Morphy.

(5) Ce jeu est de première force.

(6) Il n'y a rien de mieux à jouer.

MATCH CLERC - A. DE RIVIÈRE.

An moment où nous mettons sous presse, le résultat connu de ce match est :

M. Clerc	gagne	4
M. de Rivière		3
Nulles		4

PARTIE 929

1^{re} du match, jouée le 8 mai.

GAMBIT EVANS REFUSÉ

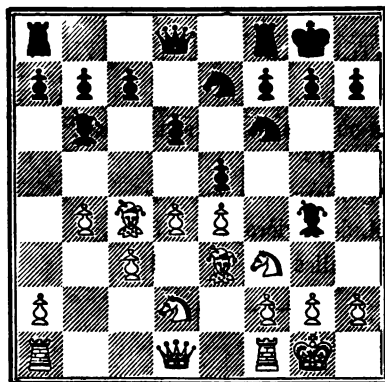
BLANCS (M. A. de Rivière).

NOIRS (M. A. Clerc).

1. P. 4 R.
2. CR. 3 F.
3. FR. 4 FD.
4. P. 4 CD.
5. Roquent.
6. P. 3 FD.
7. P. 3 D.
8. F. 3 R.
9. CD. 2 D. (4)
10. P. 4 D.

1. P. 4 R.
2. CD 3 F.
3. FR. 4 FD.
4. F. 3 CD.
5. P. 3 D.
6. CR. 3 F.
7. F. 5 CR.
8. Roquent.
9. CD. 2 R.

(4) Le coup juste est T 4 R, suivi de C 2 D, C 4 F, et C 3 C.



11. F. 3 D.
12. PF. pr. PD.
13. C. pr. P.
14. P. 3 TD.
15. P. 3 TR.
16. C. 3 CR.
17. D. 2 F.
18. D. pr. C.
19. C. 5 F.
20. TD. 1 D.
21. F. pr. F.
22. F. 2 FD.
23. D. 3 D.
24. TR. 1 R.
25. D. 5 FR.
26. F. pr. D.
27. F. 3 D.

10. P. 4 D. (4)
11. P. pr. PD.
12. P. pr. P.
13. CD. 4 D.
14. P. 3 FD.
15. F. 4 TR.
16. C. 6 FD.
17. F. pr. C.
18. F. 4 D.
19. F. 5 R.
20. F. pr. C.
21. D. 4 D.
22. TD. 1 D.
23. D. 4 TR.
24. T. 2 D.
25. D. pr. D.
26. T. 4 D.
27. TR. 1 D.

(4) Très-bien joué. Ce coup donne incontestablement un avantage aux Noirs.

28. F. 4 FD.
 29. P. 5 D.
 30. T. pr. F.
 31. F. 5 C.
 32. F. 3 D.
 33. TD. 4 R.
 34. P. 4 CR.
 35. T. 5 R.
 36. P. 4 F.
 37. TD. 4 R.
 38. TD. 4 R.
 39. P. 5 CR.
 40. P. pr. P.
 41. TD. 4 R.
 42. TR. 8 R. éch.
 43. TR. 8 CD.
 44. P. 4 TR.
 45. TD. 8 R.
 46. R. 2 F.
 47. F. 4 R.
 48. P. pr. P. éch.
 49. TR. 8 D.
 50. TD. 8 TR.
 51. TD. 8 R.
 52. T. 8 CR. éch.
 53. T. 8 F. éch.
 54. F. pr. C. éch.
 55. T. pr. T.
 56. T. pr. P.
 57. T. 3 D.
 58. T. 4 D. éch.
 59. T. 3 D.

28. TD. 3 D.
 29. F. pr. F.
 30. P. pr. P.
 31. P. 3 TD.
 32. P. 3 CR.
 33. TR. 2 D.
 34. P. 5 D.
 35. P. 3 TR.
 36. C. 4 D.
 37. C. 3 FR.
 38. T. 2 FD.
 39. P. pr. P.
 40. C. 4 D.
 41. C. 6 R.
 42. R. 2 C.
 43. T. 4 D.
 44. C. 4 FR.
 45. C. 2 R.
 46. P. 3 FR.
 47. T. 4 CD.
 48. R. pr. P.
 49. R. 2 F.
 50. R. 2 C.
 51. C. 4 FR.
 52. R. 3 F.
 53. R. 3 R.
 54. T. pr. F. éch.
 55. P. pr. T.
 56. R. 4 R.
 57. R. 5 F.
 58. R. 4 R.
 59. T. 5 FD. (4)

(4) Faible. Le coup juste était R 5 R.

60. T. 3 TR.	60. T. 7 F. éch.
61. R. 1 R.	61. T. 3 FD.
62. T. 3 CR.	62. T. 3 TR.
63. T. 7 CR.	63. P. 4 CD.
64. T. 7 TD.	64. R. 5 F.
65. T. 7 CR.	65. R. 6 F.
66. P. 5 TR.	66. R. 6 R.
67. T. 3 C. éch.	67. R. 5 D.
68. T. 3 T.	68. P. 5 F.
69. R. 2 F.	69. R. 5 R.
70. T. 4 T.	70. R. 4 F.
71. R. 3 F.	71. R. 4 C.
72. T. 4 C. éch.	72. R. pr. P.
73. T. pr. P.	73. R. 4 C.

Partie nulle.

PARTIE 223°

2° du match, jouée le 22 mai.

PARTIE VIENNOISE

BLANCS (M. A. Clerc).

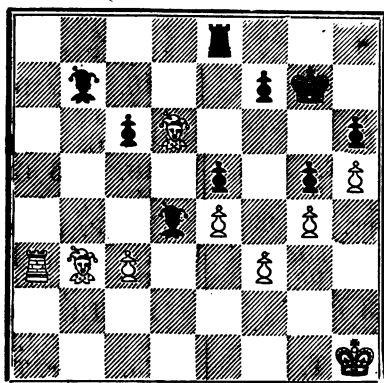
NOIRS (M. A. de Rivière).

1. P. 4 R.	1. P. 4 R.
2. CD. 3 F.	2. CD. 3 F.
3. F. 5 CD.	3. CR. 3 F.
4. CR. 3 F.	4. C. 5 D.
5. F. 4 T.	5. C. pr. C. éch.
6. D. pr. C.	6. P. 3 FD.
7. P. 3 D.	7. P. 4 TD.
8. P. 3 TD.	8. P. 4 CD.
9. F. 3 C.	9. P. 3 D.
10. Roquent.	10. P. 3 TR.
11. D. 3 CR.	11. P. 4 CR.
12. F. 3 R.	12. D. 2 R.

43. P. 3 FR.
 44. D. 2 F.
 45. P. 4 TR.
 46. D. 3 C.
 47. P. 5 TR.
 48. F. 2 T.
 49. P. pr. P.
 20. F. pr. C.
 21. F. 3. TD.
 22. F. pr. PC.
 23. F. 3 C.
 24. T. 3 T.
 25. TR. 4 T.
 23. T. pr. T.
 27. R. 4 T.
 28. P. 4 D.
 29. P. pr. P.
 30. D. 4 R.
 31. F. 3 F.
 32. F. 4 T.
 33. F. 4 C.
 34. D. pr. D.
 35. F. 6 D.
 36. F. 3 C.
 37. P. 4 C.
 38. P. 3 FD.

43. F. 2 CR.
 44. F. 3 TD.
 45. C. 2 D.
 46. F. 3 FR.
 47. C. 4 FD.
 48. P. 5 CD.
 49. P. pr. P.
 20. P. pr. C.
 24. P. pr. P.
 22. Roquent TR.
 23. TR. 4 C.
 24. F. 2 CD.
 25. T. pr. T.
 26. D. 2 FD.
 27. D. 3 C.
 28. D. 4 C.
 29. P. pr. P.
 30. F. 4 D.
 31. F. 3 C.
 32. D. 4 F.
 33. D. 7 FR.
 34. F. pr. D.
 35. T. 4 R.
 36. R. 2 C.
 37. F. 5 D. (4)

(4) Temps perdu ; il valait mieux jouer P 3 FR, suivi de T + TD, égalisant complètement la partie.



39. T. 7 T.
 40. T. pr. P. éch.
 41. F. 7 R.
 42. T. pr. T.
 43. T. 6 R.
 44. T. pr. P. éch.
 45. T. 6 C. éch.
 46. T. pr. P.
 47. F. 2 F.
 48. P. 4 F.
 49. T. pr. P.
 50. T. 7 F. éch.
 51. R. 2 C.
 52. R. 3 F.
 53. F. 1 D.
 54. T. 7 D.
 55. T. 7 C. éch.
 56. P. 6 T.
 57. P. 7 T.
 58. R. 2 R.

38. F. pr. P. (1)
 39. F. 1 FD.
 40. R. 1 T.
 41. T. pr. F.
 42. F. 3 T.
 43. F. 4 CD.
 44. R. 2 C.
 45. R. 2 T.
 46. P. 4 FD.
 47. F. 1 R.
 48. P. pr. P.
 49. F. 5 D.
 50. R. 3 T.
 51. R. 4 C.
 52. F. 4 CD.
 53. F. 8 FR.
 54. F. 6 R.
 55. R. 5 T.
 56. R. 6 T.
 57. F. 7 C. éch.

Les Noirs abandonnent.

(1) Ce coup perd la partie. F 6 R était le coup juste.

PARTIES DIVERSES

PARTIE 224.

Jouée récemment au cercle d'échecs de Melbourne

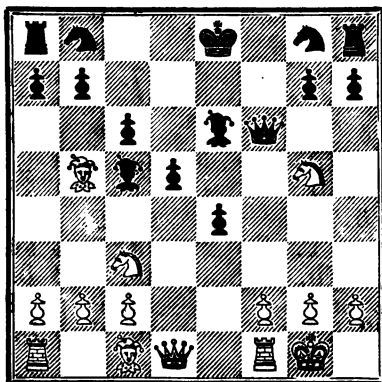
DÉFENSE PHILIDOR

BLANCS (M. Goldsmith).

1. P. 4 R.
2. CR. 3 F.
3. P. 4 D.
4. P. pr. PR.
5. C. 5 C.
6. P. 6 R.
7. CD. 3 F.
8. F. 5 CD. éch.
9. Roquent.

NOIRS (M. Esling).

1. P. 4 R.
2. P. 3 D.
3. P. 4 FR.
4. P. pr. PD.
5. P. 4 D.
6. F. 4 F.
7. D. 3 FR.
8. P. 3 F.
9. F. pr. PR.



10. FR. 4 FD.
 11. CD. 4 R.
 12. C. pr. F.
 13. R. 1 T.
 14. F. 5 CR.
 15. T. pr. P.
 16. D. pr. C. éch.
 17. T 1 D. éch.

10. P. 6 R.
 11. P. pr. C.
 12. P. pr. P. éch.
 13. F. 3 C.
 14. D. 3 C.
 15. C. 2 D.
 16. R. pr. D.
 Les Noirs abandonnent.

PARTIE 225°

Jouée récemment par correspondance.

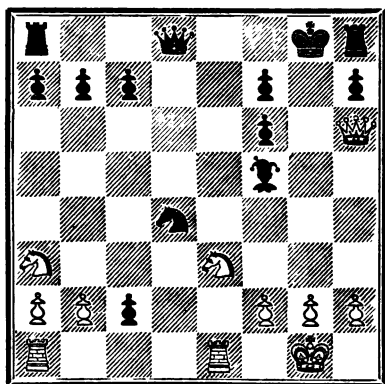
PARTIE ORDINAIRE

BLANCS (Karkow (Russie)).

1. P. 4 R.
 2. CR. 3 F.
 3. FR. 4 FD.
 4. Roquent.
 5. P. 4 D.
 6. P. 5 R.
 7. P. pr. C.
 8. T. 1 R. éch.
 9. F. 5 C.
 10. F. 6 TR. éch.
 11. CR. 2 D.
 12. D. 5 TR.
 13. D. pr. F.
 14. C. 3 TD.
 15. CR. pr. P.
 16. C. 3 R.

NOIRS (Besançon).

1. P. 4 R.
 2. CD. 3 F.
 3. FR. 4 FD.
 4. CR. 3 F.
 5. P. pr. P.
 6. P. 4 D.
 7. P. pr. F.
 8. R. 1 F.
 9. P. pr. P.
 10. R. 1 C.
 11. F. 1 FR.
 12. F. pr. F.
 13. F. 4 FR.
 14. P. 6 D.
 15. P. pr. P.
 16. C. 5 D.



17. CD. pr. P.
 18. C. pr. C.
 19. D. 4 TR.
 20. C. 5 D.
 21. T. 7 R.

17. F. 3 CR.
 18. D. 1 FR.
 19. P. 3 TR.
 20. P. 4 FR.
 21. T. 4 D.

Les Blancs font un très-joli mat en deux coups.

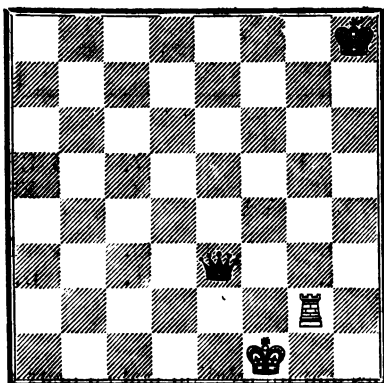
FINS DE PARTIES

I. — Dame contre Tour.

TROISIÈME POSITION.

Noirs

Diag. n° 328.



Blancs

Dans cette position, la T. fait partie nulle par l'échec perpétuel sur les colonnes de la T. du C. et du F. Si le R. noir vient à 6 T., 6 C. ou 6 F., les Blancs donnent échec quand même, et restent pat si les Noirs prennent. La Tour clouerait la D. s'il joue sur la colonne du R.

Solution des Problèmes du 3^e Numéro.

Problème n° 135.

Blancs	1 F. 4 CD. 2 T., F., .matte.	Noirs. Ad libitum.
--------	---------------------------------	--------------------

Problème n° 136.

Blancs	1. D. 2 CD. 2. D., T. C. mat.	Noirs Ad libitum.
--------	----------------------------------	-------------------

Problème n° 137.

Blancs	1. D 6 CR. 2. F. 7 F. éch. 3. D. mat.	Noirs R. 5 F. 2. Ad libitum.
--------	---	---------------------------------

Problème n° 138.

Blancs	1. D 7 R. 2. T. 4 D. éch. 3. T. mat.	Noirs 1. F. joue. 2. Ad libitum.
--------	--	-------------------------------------

Problème n° 139.

Blancs	1. F. 2 CD. 2. T. 5 D éch. 3. C. matte.	Noirs 1. D. pr. T. 2. Ad libitum.
--------	---	--------------------------------------

Problème n° 140.

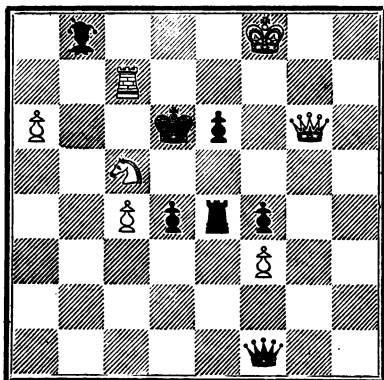
Blancs	1. D. pr. C. éch. 2. P. 4 D. 3. T. 2 CD ou 2 FR. 4 T. mat.	Noirs 1. R. pr D. 2. R joue. 3. Ad libitum.
--------	---	---

Solutions justes : MM. E. Pradignat à Lusignan, L. Guinet à Lyon, E. Frau à Lyon, Leprettel à Marseille, H. de Bonnefoy à Toulouse, Duval à Alais. E. Bost au Pouzin, Duchâteau à Rozoy-sur-Serre.

Concours de Huddersfield Collège Magazine

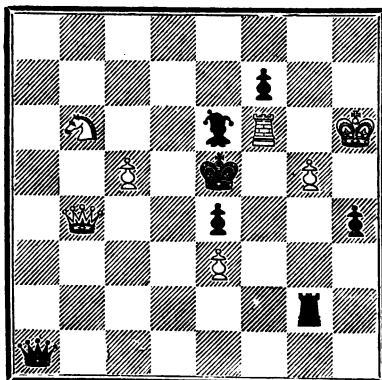
Le nombre et la qualité des pièces blanches et noires avaient été imposés, ainsi que le nombre de coups.

PROBLÈME N° 147. — Par M. Coates (4^r Prix).



Les Blancs jouent et font échec et mat en trois coups.

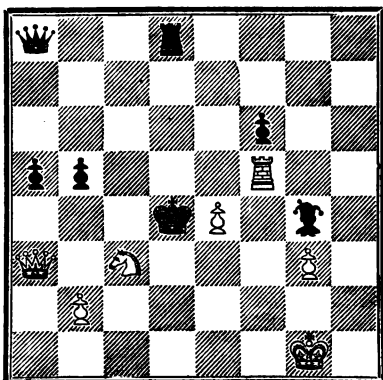
PROBLÈME N° 148. — Par M. Studd (2^e Prix).



Les Blancs jouent et font échec et mat en trois coups.

PROBLÈME N° 449 — Par M. Jordan (3^e Prix).

Noirs

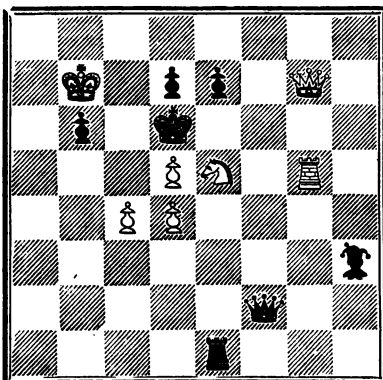


Blancs

Les Blancs jouent et font échec et mat en trois coups.

PROBLÈME N° 450. — Par M. Pierce (4^e Prix).

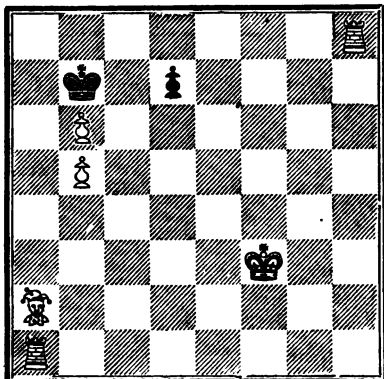
Noirs.



Blancs

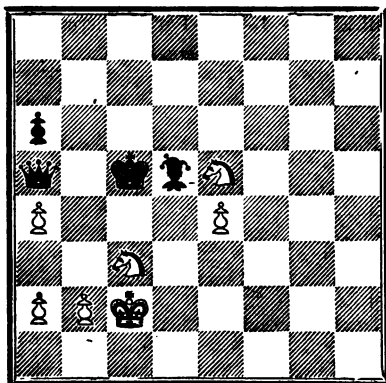
Les Blancs jouent et font échec et mat en trois coups.

PROBLÈME N° 454. — Par M. V. Peyras.



Les Blancs jouent et font échec et mat en trois coups.

FIN DE PARTIE N° 7. — Par M. Horwitz.



Les Blancs jouent et gagnent.

Le Directeur-Gérant, V. PEYRAS.

DÉBUTS

10^{me} DÉBUT. — Défense Philidor.

DEUXIÈME VARIANTE

Commençant au 3^e coup des Noirs (CR. 3 F.).

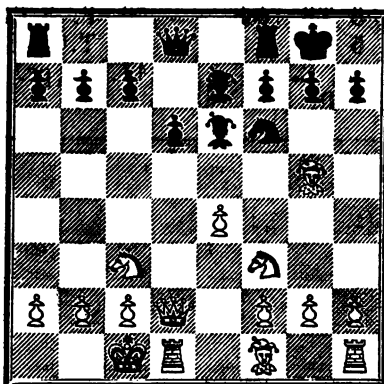
Voir la position des pièces au diag. n° 320 p. 73.

- 3.
4. F. 5 CR.
5. D. pr. P.
6. CD 3 F.
7. Roquent TD.
8. D. 2 D.

3. CR. 3 F. (4)
4. P. pr. P.
5. F. 2 R.
6. Roquent.
7. CD. 3 F.
8. F. 3 R.

Noirs

Diag. n° 320.



Blancs

(4) Ce coup est peu usité, et nous ne pensons pas qu'il ait été jamais employé dans des parties sérieuses ; en conséquence la partie classique que nous donnons ci-après appartient à une autre variante de la défense Philidor.

PARTIES CLASSIQUES ET MODÈLES

PARTIE 226^e

jouée en Angleterre en 1858

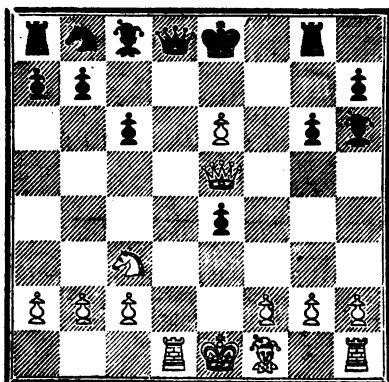
DÉFENSE PHILIDOR

BLANCS (Staunton et Owen).

1. P. 4 R.
2. CR. 3 F.
3. P. 4 D.
4. PD. pr. PR.
5. C. 5 CR.
6. P. 6 R.
7. CD. 3 F.
8. CR. pr. P.
9. D. 5 TR. éch.
10. D. 5 R.
11. F. pr. C.
12. T. 4 D.

NOIRS (P. Morphy et Barnes).

1. P. 4 R.
2. P. 3 D.
3. P. 4 FR.
4. PF. pr. P.
5. P. 4 D.
6. C. 3 TR.
7. P. 3 FD.
8. P. pr. C.
9. P. 3 CR.
10. T. 4 CR.
11. F. pr. F.



43. D. 7 FD.
44. D. pr. PC.
45. P. 3 FR.
46. D. pr. T.
47. C. 4 R.
48. F. 2 R.
49. Roquent.
20. C. 5 FD.
21. R. 1 T.
22. T. 4 D.
23. T. 4 R.
24. T. 1 D.
25. T. 4 TR.
26. D. pr. C.
27. D. 2 TR.
28. T. 7 D.
29. C. 4 R.
30. C. 6 FR.

42. D. 4 CR
43. F. pr. P.
44. P. 6 R.
45. D. 2 R.
46. R. 2 F.
47. F. 5 FR.
48. R. 2 C.
49. D. 2 FD.
20. F. pr. P. éch.
21. F. 1 FD.
22. F. 6 CR.
23. R. 1 T.
24. D. 2 CR.
25. F. pr. T.
26. F. 3. TD.
27. F. pr. F.
28. D. 3 TR.
29. F. 5 FD.
30. P. 7 R.

Les Blancs abandonnent.

MATCH CLERC - A. DE RIVIÈRE.

Une indisposition survenue à M. Clerc l'a empêché de continuer le match, qui ne se trouve donc pas plus avancé en ce moment que lorsque a paru notre dernier numéro.

PARTIE 227^e3^e du match, jouée le 25 mai.

GAMBIT ECOSSAIS

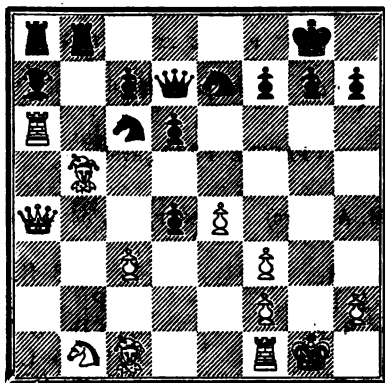
BLANCS (M. A. de Rivière).

1. P. 4 R.
2. CR. 3 F.
3. P. 4 D.
4. FR. 4 FD.
5. Roquent.
6. P. 3 FD.
7. P. 4 CD.
8. D. 3 CD.
9. P. 4 TD.
10. P. pr. F.
11. P. 5 TD.
12. P. 5 CD.
13. F. pr. P.
14. P. 6 T.
15. T. pr. P.
16. D. 4 TD.

NOIRS (M. A. Clerc).

1. P. 4 R.
2. CD. 3 F.
3. P. pr. P.
4. FR. 4 FD.
5. P. 3 D.
6. F. 5 CR.
7. F. 3 CD.
8. D. 2 D.
9. F. pr. C.
10. P. 3 TD. (1)
11. F. 2 TD.
12. P. pr. P.
13. CR. 2 R.
14. P. pr. PT.
15. Roquent TR.
16. TR. 4 CD.

(1) P. 4 TD était le coup juste. A partir de ce coup la partie des Noirs devient difficile à défendre.



17. F. 4 FR.
 18. T pr. T.
 19. P. pr. P.
 20. T. 4 FD.
 21. F. 6 TD.
 22. F. pr. T.
 23. P. 5 D.
 24. D. pr. P.
 25. C. 2 D.
 26. F. pr. PD.
 27. D. 8 R. éch.
 28. D. pr. C.
 29. R. 4 T.
 30. T. 7 F.

17. T. 3 CD.
 18. P. pr. T.
 19. D. 2 CD.
 20. T. 4 FD.
 21. D. 2 D.
 22. D. pr. F.
 23. P. 4 CD.
 24. D. 6 TR.
 25. P. 4 CR.
 26. C. 5 D.
 27. R. 2 C.
 28. C. 7 R. éch.
 29. R. 3 C.

Les Noirs abandonnent.

PARTIE 339.

4^e du match, jouée le 30 mai.

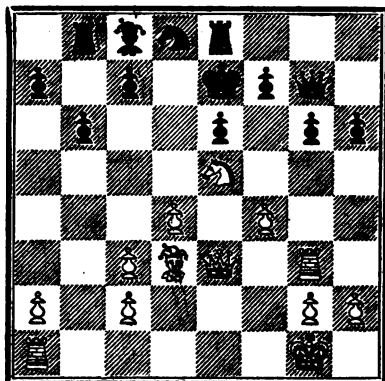
PARTIE FRANÇAISE

BLANCS (M. A. Clerc).

1. P. 4 R.
2. P. 4 D.
3. CD. 3 F.
4. CR. 3 F.
5. F. 3 D.
6. F. 5 CR.
7. F. pr. C.
8. Roquent.
9. P. pr. F.
10. F. pr. P.
11. D. 2 R.
12. C. 5 R.
13. F. 3 D.
14. D. 4 R.
15. D. 3 R.
16. P. 4 FR.
17. T. 3 F.
18. T. 3 C.

NOIRS (M. A. de Rivière).

1. P. 3 R.
2. P. 4 D.
3. CD. 3 F.
4. F. 5 CD.
5. CR. 3 F.
6. P. 3 TR.
7. D. pr. F.
8. F. pr. C.
9. P. pr. P.
10. C. 4 D.
11. Roquent TR.
12. T. 4 C.
13. P. 3 CD.
14. P. 3 CR.
15. D. 2 C.
16. T. 4 R.
17. R. 4 F.
18. R. 2 R.



19. D. 4 FD. (4)

20. D. 3 TD.

21. P. pr. P.

22. P. pr. P. éch.

19. P. 4 FD.

20. F. 2 CD.

21. C. 3 F.

Les Noirs abandonnent.

(4) M. Rosenthal dit dans la *Revue* : Nous faisons tous nos compliments à notre ami M. Clerc, qui a terminé cette partie de la façon la plus brillante.

PARTIE 239^e6^e du match, jouée le 6 juin.

PARTIE SICILIENNE

BLANCS (M. A. Clerc).

1. P. 4 R.

2. CD. 3 F.

3. P. 3 CR.

4. F. 2 CR.

NOIRS (A. de Rivière).

1. P. 4 FD.

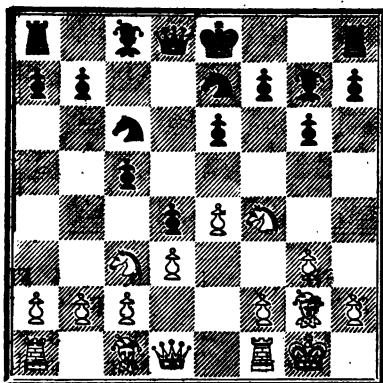
2. CD. 3 F.

3. P. 3 CR.

4. F. 2 CR.

5. CR. 2 R.
 6. P. 3 D.
 7. Roquent.
 8. C. 4 F.

5. P. 3 R.
 6. CR. 2 R.
 7. P. 4 D.
 8. P. 5 D.



9. C. 3 T. (4)
 10. P. 3 C.
 11. P. 4 F.
 12. R. 1 T.
 13. P. 5 F.
 14. F. 6 T.
 15. F. pr. T.
 16. D. 5 T.
 17. D. 4 T.
 18. TD. 1 R.
 19. T. 2 R.

9. P. pr. C.
 10. Roquent.
 11. F. 5 D. éch.
 12. P. 4 R.
 13. P. pr. P.
 14. D. 3 D.
 15. R. pr. F.
 16. D. 3 C.
 17. F. 6 R.
 18. F. 7 D.
 19. C. 5 D.

(4) Une erreur de main. M. Clerc voulant jouer CD 2 R et ensuite C 3 TR, a commencé par jouer ce dernier coup par suite d'une distraction.

20. P. pr. P.
 21. T. pr. P.
 22. T. 5 R. pr. F.
 23. D. pr. P.
 24. D. pr. D. éch.
 25. P. 4 CR.
 26. P. 5 C.
 27. P. pr. F.
 28. F. 4 R.
 29. F. pr. PC.
 30. F. 6 T.
 31. C. 4 F.
 32. C. 2 R.

20. F. pr. P.
 21. D. 3 D.
 22. C. 2 R. pr. T.
 23. D. 3 TR.
 24. F. pr. D.
 25. C. 6 R.
 26. C. pr. T.
 27. C. 6 R.
 28. P. 4 F.
 29. T. 4 C.
 30. C. 5 D pr. PF.
 31. R. 4 C.
 32. C. 5 CD.

Les Blancs abandonnent.

PARTIE 231^e.

Septième du match, jouée le 8 juin.

PARTIE LOPEZ

BLANCS (M. A. de Rivière).

1. P. 4 R.
 2. CR. 3 F.
 3. F. 5 CD.
 4. Roquent.
 5. P. 4 D.
 6. C. pr. P.
 7. C. pr. F.
 8. CD. 3 F.
 9. T. 4 R. éch.
 10. F. 5 CR.
 11. T. pr. F.
 12. C. pr. P.

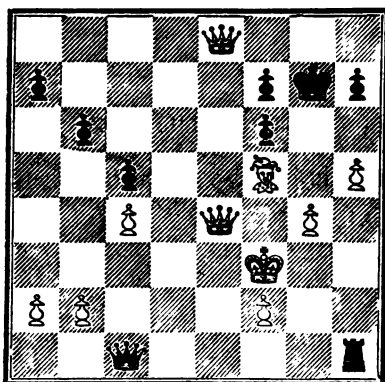
NOIRS (M. Clerc).

1. P. 4 R.
 2. CD. 3 F.
 3. CR. 3 F.
 4. C. pr. P.
 5. P. 4 D.
 6. F. 2 D.
 7. D. pr. C.
 8. C. 3 FR.
 9. F. 2 R.
 10. Roquent TR.
 11. D. pr. T.
 12. D. 3 D.

13. C. pr. C. éch.
 14. F. 6 TR.
 15. F. pr. T.
 16. P. 3 FD.
 17. F. 3 D.
 18. D. 2 R.
 19. P. 3 CR.
 20. F. 4 R.
 21. D. 3 FR. (4)
 22. R. 1 T.
 23. F. 5 FR.
 24. P. 4 TR.
 25. P. 5 TR.
 26. F. 3 D.
 27. R. 2 C.
 28. P. 5 D.
 29. P. 4 FD.
 30. T. 1 CD.
 31. F. 5 FR.
 32. P. 4 CR.
 33. T. 1 D.
 34. D. 4 R.
 35. P. pr. C.
 36. P. 7 R.
 37. P. fait D.
 38. R. 3 F.

13. P. pr. C.
 14. C. 2 R.
 15. T. pr. F.
 16. R. 1 T.
 17. D. 4 D.
 18. T. 1 CR.
 19. C. 3 CR.
 20. D. 3 R.
 21. P. 3 CD.
 22. R. 2 C.
 23. D. 2 R.
 24. T. 1 R.
 25. C. 1 FR.
 26. T. 1 D.
 27. P. 4 FD.
 28. D. 4 R.
 29. T. 1 R.
 30. D. 4 CR.
 31. T. 4 R.
 32. T. 1 R.
 33. T. 1 D.
 34. C. 3 R.
 35. T. pr. T.
 36. D. 8 FD.
 37. T. 8 C. éch.
 38. T. 8 TR.

(4) F. 3 FR. était le coup juste.



39. D. pr. P. éch.
 40. D. 6 R. éch.
 41. D. pr. P. éch.
 42. D. 8 T. éch.
 43. D. 7 C éch.
 44. D. 8 C. éch.
 45. D. pr. P. éch.
 46. D. 8 T. éch.
 47. F. 6 C. éch.
 48. D. 5 R. éch.
 49. D. 8 T. éch.
 50. D. 5 R. éch.
 51. D. 8 R. éch.
 52. D. 5 R. éch.
 53. F. 4 R. éch.
 54. D. 7 CR.
 55. R. 2 R.
 56. R. 2 D.
 57. D. 7 D.

39. R. pr. D.
 40. R. 4 F.
 41. R. 4 R.
 42. R. 2 R.
 43. R. 4 R.
 44. R. 2 R.
 45. R. 4 F.
 46. R. 2 F.
 47. R. 2 R.
 48. R. 4 D.
 49. R. 2 F.
 50. R. 4 C.
 51. R. 2 F.
 52. R. 2 C.
 53. R. 3 T.
 54. T. 6 T. éch.
 55. D. pr. PF. éch.
 56. D. pr. F.
 57. T. 6 F.

Les Blancs abandonnent.

PARTIE 383

8^e du match, jouée le 9 juin.

PARTIE SICILIENNE

BLANCS (M. A. Clerc).

1. P. 4 R.
2. CD. 3 F.
3. P. 3 CR.
4. F. 2 C.
5. CR. 2 R.
6. P. 3 D.
7. C. 4 F.
8. P. 4 TD.
9. Roquent.
10. P. pr. P.
11. R. 4 T.
12. T. 4 CD.
13. CD. 2 R.
14. CR. 3 T.
15. P. pr. P.
16. CR. 4 C.
17. F. 2 D.
18. T. 4 R.
19. D. 4 F.
20. C. pr. C.
21. P. 5 R.
22. P. 3 FD.
23. F. pr. P.
24. C. 3 T.
25. D. 5 C.
26. F. 4 CD.
27. D. 3 R.

NOIRS (M. A. de Rivière).

1. P. 4 FD.
2. CD 3 F.
3. P. 3 CR.
4. F. 2 C.
5. P. 3. R.
6. CR. 2. R
7. T. 4 CD.
8. P. 3 TD.
9. P. 4 CD.
10. P. pr. P.
11. Roquent.
12. P. 5 C.
13. P. 4 D.
14. P. pr. P.
15. F. 3 TD.
16. C. 5 D.
17. D. 3 C.
18. TR. 4 D.
19. P. 6 C.
20. P. pr. C.
21. TD. 4 F.
22. P. pr. P.
23. D. pr. P.
24. D. 7 FD.
25. T. 2 D.
26. P. 3 TR.
27. C. 4 D.

28. F. pr. C.

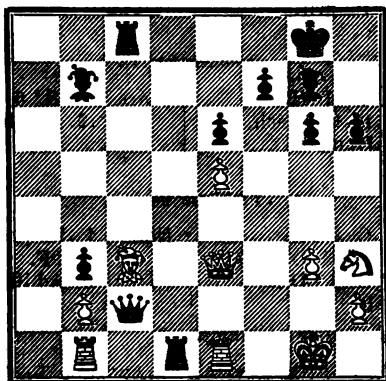
29. F. 3 F.

30. R. 4 C.

28. T. pr. F.

29. F. 2 C.

30. T. 8 D.



Les Blancs abandonnent.

Solution des Problèmes du 4^e Numéro.

Problème n° 141.

Blancs 1. F. 2 R. Noirs Ad libitum.
 2. D. T. C. F.P.mat.

Problème n° 142.

Blancs 1 C. 1 T. Noirs. Ad libitum.
 2 C., F., .matte.

Problème n° 143.

Blancs 1. F. 5 FD. Noirs T. pr. F.
 2. C. 6 D. éch. 2. Ad libitum.
 3. T. mat.

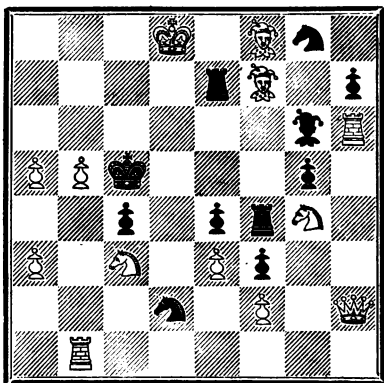
Fin de Partie n° 8.

La Tour Noire fait échec, si le Roi prend, éch. du C. et le F. prend la D., s'il ne prend pas, échec perpétuel.

Solutions justes : MM. E. Pradignat à Lusignan, L. Guinet à Lyon, E. Frau à Lyon, Leprettel à Marseille, E. Bost au Pouzin, Duchâteau à Rozoy-sur-Serre, Brunin à Moulins.

PROBLÈME N° 464. — Par M. Duchâteau, à Rozoy-sur-Serre.

Noirs



Blancs

Les Blancs jouent et font échec et mat en deux coups.

PROBLÈME N° 462. — Par M. Leprettel, à Marseille.

Noirs

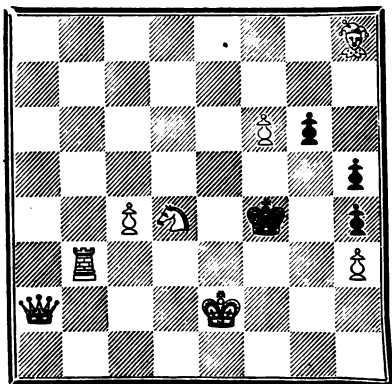


Blancs

Les Blancs jouent et font échec et mat en deux coups.

PROBLÈME N° 463. — Par M. S. Gold, à Vienne.

Noirs

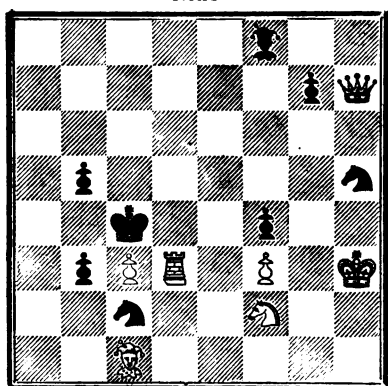


Blancs

Les Blancs jouent et font échec et mat en deux coups.

PROBLÈME N° 464. — Par M. D. Klark, à Barnaul (Sibérie)

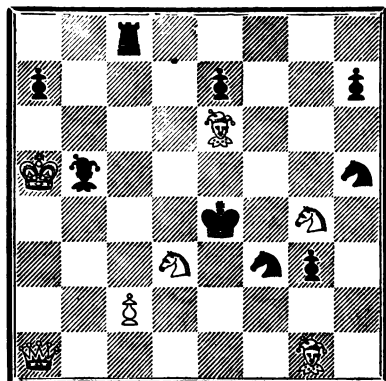
Noirs



Blancs

Les Blancs jouent et font échec et mat en trois coups

PROBLÈME N° 465. — Par M. Leprettel, à Marseille.



Les Blancs jouent et font échec et mat en trois coups.

Le Directeur-Gérant, V. PEYNAS.

DÉBUTS

14^{me} DÉBUT. — Le Gambit en second.

■ Dans les diverses défenses examinées récemment, les Noirs ont tantôt défendu leur PR. attaqué par le C. des Blancs, tantôt ils ont formé une contre-attaque avec leur propre C. Nous allons voir aujourd'hui une autre manière de jouer pour les Noirs, qui consiste à abandonner le P. attaqué, et à tâcher de saisir l'attaque en mettant en prise un second P. Lorsque le P. offert est le PFR, la partie prend le nom de *Gambit en second*.

DÉBUT MODÈLE.

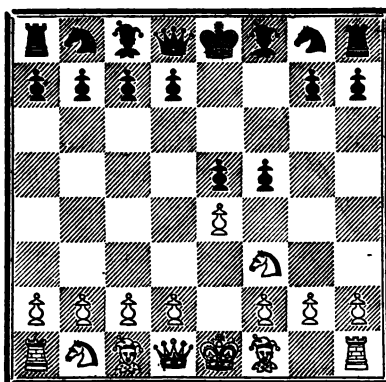
1. P. 4 R.
2. CR. 3 F.

1. P. 4 R.
2. P. 4 FR.

Position après le 2^e coup des Noirs, constitutif du
Gambit en second.

Noirs

Diag. n° 351.



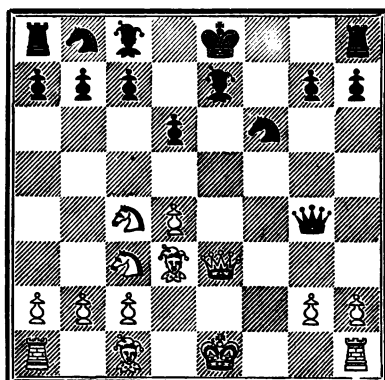
Blancs

3. C. pr. P. (4)
 4. P. 4 D.
 5. C. 4 FD.
 6. CD. 3 F.
 7. P. 3 FR.
 8. D. pr. P.
 9. F. 3 D.
 10. D. 3 R. éch.

3. D. 3 FR.
 4. P. 3 D.
 5. P. pr. P.
 6. D. 3 CR.
 7. P. pr. P.
 8. CR. 3 F.
 9. D. 5 CR.
 10. F. 2 R.

Noirs

Diag. n° 352.



Blancs

Les Blancs ont l'avantage.

Ce coup était connu des auteurs anciens, Greco et Cozio sont les premiers qui l'ont mis en vogue ; il est assez ingénieux, mais peu solide.

(4) Si P pr. P, voir n° 40 du journal.

PARTIES CLASSIQUES ET MODÈLES

PARTIE 245°

Jouée à Paris en 1845.

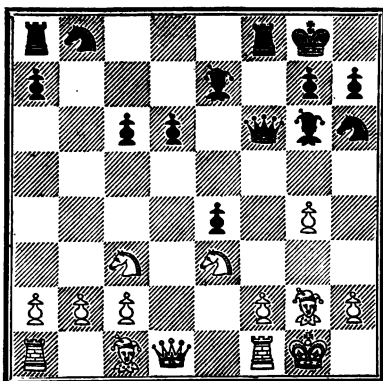
GAMBIT EN SECOND

BLANCS (M. Saint-Amand).

1. P. 4 R.
2. CR. 3 F.
3. C. pr. PR.
4. P. 4 D.
5. CR. 4 FD.
6. CD. 3 F.
7. P. 5 D.
8. CR. 3 R.
9. P. 4 CR.
10. F. 2 CR.
11. P. pr. P.
12. Roquent.

NOIRS (M. Newham).

1. P. 4 R.
2. P. 4 FR.
3. D. 3 FR.
4. P. 3 D.
5. P. pr. P.
6. P. 3 FD.
7. FD. 4 FR.
8. CR. 3 T.
9. F. 3 CR.
10. F. 2 R.
11. Roquent.
12. P. pr. P.



13. CR. 5 D.	13. P. pr. C.
14. D. pr. P. éch.	14. R. 4 T.
15. F. pr. C.	15. C. 2 D.
16. F. 3 R.	16. D. 5 TR.
17. CD. pr. P.	17. D. pr. PCR.
18. P. 3 TR.	18. D. 5 TR.
19. C. 3 CR.	19. TD. 4 FD
20. P. 3 FD.	20. C. 4 R.
21. TD. 4 D.	21. F. 4 R.
22. TD. 4 D.	22. F. 3 FD.
23. D. 6 R.	23. F. 2 D.
24. D. 5 D.	24. F. 3 D.

Partie nulle.

PARTIE 246°

De Greco dit le *Calabrois*, dans son *Traité* de 1619.

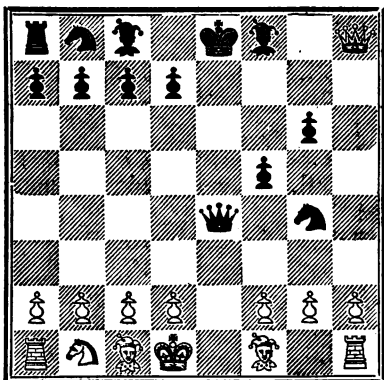
GAMBIT EN SECOND

BLANCS (Greco).

1. P. 4 R.
2. CR. 3 F.
3. C. pr. PR.
4. D. 5 TR. éch.
5. C. pr. PC.
6. R. 4 D.
7. D. 3 TR.
8. D. pr. T.

NOIRS (X.....).

1. P. 4 R.
2. P. 4 FR.
3. D. 2 R
4. P. 3 CR.
5. D. pr. P. éch.
6. CR. 3 F.
7. P. pr. C.
8. C. 5 CR.



9. P. 3 D.

10. R. 2 D.

11. F. 2 R.

12. R. 3 F. (1)

9. C. pr. P. éch.

10. D. 5 CR.

11. D. 5 FR. éch.

12. D. 5 CD. mat.

(1) Si 12 (R. 4 R. D pr. F) 13 (R pr. C D. pr. T.) et gagnent.

PARTIES DIVERSES

PARTIE 247°

Jouée au Café de la Régence le 13 juillet 1884.

GAMBIT EVANS

BLANCS (M. Beskrowny).

1. P. 4 R.

2. CR. 3 F.

3. FR. 4 FD.

4. P. 4 CD.

5. P. 3 FD.

6. P. 4 D.

7. Roquent.

NOIRS (M. A. Clerc).

1. P. 4 R.

2. CD. 3 F.

3. FR. 4 FD.

4. F. pr. P.

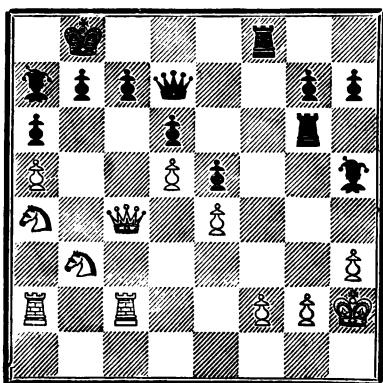
5. FR. 4 F.

6. P. pr. P.

7. P. 3 D.

8. P. pr. P.
 9. CD. 3 F.
 10. F. 5 CR.
 11. F. 4 T.
 12. T. 1 R.
 13. D. 4 T. éch.
 14. D. pr. C.
 15. P. 4 TD.
 16. P. 5 T.
 17. C. 2 D.
 18. P. 3 TR.
 19. P. 5 D.
 20. F. 3 C.
 21. F. pr. C.
 22. C. 3 C.
 23. T. 2 T.
 24. T. 1 FD.
 25. TR. 2 F.
 26. C. 4 T.
 27. R. 2 T.

8. F. 3 C.
 9. C. 4 T.
 10. P. 3 F.
 11. F. 5 CR.
 12. C. pr. F.
 13. D. 2 D.
 14. Roquent.
 15. P. 3 TD.
 16. F. 2 T.
 17. C. 2 R.
 18. F. 4 T.
 19. C. 3 C.
 20. C. 4 R.
 21. PF. pr. F.
 22. TD. 1 FR.
 23. T. 3 F.
 24. TR. 1 FR.
 25. T. 3 C.
 26. R. 4 C.



28. P. pr. F. (1)
 29. D. pr. P éch. (2)
 30. T. pr. D.
 31. T. 2 F. éch.
 32. T. 3 F.
 33. R. 4 T.
 34. R. 2 T.
 35. R. 4 T.
 36. R. 2 T.

27. F. 6 FR.
 28. T. pr. P.
 29. D. pr. D.
 30. R. pr. T.
 31. R. 4 D.
 32. T. pr. PF. éch.
 33. T. 8 F. éch.
 34. F. 8 CR. éch.
 35. F. 6 R. éch.
 36. F. 5 F. éch.

Les Blancs abandonnent.

(1) Si 28 (P. 3 CR D. pr. P. et mat le coup suivant.

(2) Si 29 (D 4 FR T 3 T ou F 6 R gagne facilement.

PARTIE 243°.

Jouée au grand Tournoi de Berlin, le 31 août 1884.

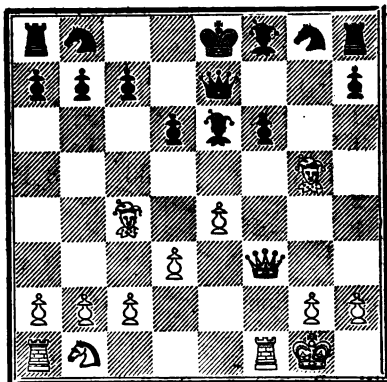
GAMBIT MUZIO CASCIO.

BLANCS (M. Winawer).

1. P. 4 R.
 2. P. 4 FR.
 3. CR. 3 F.
 4. FR. 4 FD.
 5. Roquent.
 6. D. pr. P.
 7. P. 3 D.
 8. FD. pr. P.
 9. FD. 5 CR.

NOIRS (M. Zukertort).

1. P. 4 R.
 2. P. pr. P.
 3. P. 4 CR.
 4. P. 5 C.
 5. P. pr. C.
 6. D. 2 R.
 7. P. 3 D.
 8. F. 3 R.
 9. P. 3 FR.



10. P. 5 R. (4)
 11. P. pr. PF.
 12. F. pr. C.
 13. F. pr. F.
 14. C. 3 F.
 15. TD. 4 R.
 16. D. pr. C.
 17. T. 4 F.
 18. D. 7 R.
 19. D. pr. D. éch.
 20. TR. 4 R.
 21. T. 8 R. éch.
 22. T. pr. T. éch.
 23. P. pr. F.
 24. T. 4 R.
 25. T. 4 CD.

10. CD. 2 D.
 11. CR. pr. P.
 12. C. pr. F.
 13. D. pr. F.
 14. Roquent.
 15. D. 5 C.
 16. F. 2 C.
 17. D. 2 D.
 18. F. 4 R.
 19. T. pr. D.
 20. F. pr. C.
 21. T. 4 D.
 22. R. pr. T.
 23. T. 4 CR.
 24. T. 4 C.
 25. T. 4 TD.

(4) Menaçant de prendre le PCD et ensuite la T:

26. P. 4 TD.
 27. T. 4 FR.
 28. T. 4 T.
 29. T. pr. P.
 30. P. 4 T.
 31. T. 7 C.
 32. P. 4 C.
 33. R. 2 C.
 34. R. 3 C.
 35. P. 5 C.
 36. R. 4 C.
 37. T. 7 F.
 38. T. 2 F.
 39. P. 6 C.
 40. T. 2 CR.
 41. R. 5 C.
 42. P. 5 T.
 43. P. 7 C.
 44. P. 6 T.
 45. T. 2 R.
 46. R. 6 F.

26. P. 3 CD.
 27. T. 4 FD.
 28. T. pr. P.
 29. T. pr. PF.
 30. T. 7 T.
 31. T. pr. P.
 32. T. 8 T. éch.
 33. T. 7 T. éch.
 34. T. 8 T.
 35. T. 8 TR.
 36. P. 4 TD.
 37. P. 5 T.
 38. P. 4 CD.
 39. P. 5 C.
 40. R. 2 R. (2)
 41. P. 6 CD.
 42. P. 6 TD.
 43. R. 2 F.
 44. R. 4 C.
 45. T. 8 C. éch.
 46. T. 8 F. éch.

Partie nulle.

(2) Tout autre coup perd la partie.

PARTIE 244°

Jouée au grand Tournoi de Berlin, le 9 septembre 1884

GAMBIT ECOSSAIS

BLANCS. (M. Blackburne).

1. P. 4 R.
 2. CR. 3 F.

NOIRS (M. Winawer).

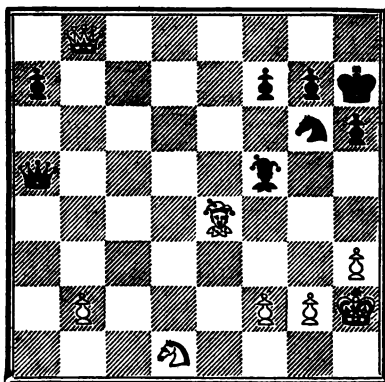
1. P. 4 R.
 2. CD. 3 F.

3. P. 4 D.
4. C. pr. P.
5. F. 3 R.
6. P. 3 FD.
7. FR. 5 CD.
8. P. pr. F.
9. Roquent.
10. C. 3 F.
11. D. 2 F.
12. D. pr. P.
13. D. 4 T.
14. F. 2 R.
15. TD. 1 FD.
16. TR. 4 D.
17. F. 5 TR.
18. F. 3 F.
19. D. 3 C.
20. F. pr. C.
21. D. pr. P.
22. T pr. T.
23. C. pr. T.
24. P. 3 TR.
25. D. pr. PC.
26. R. 2 T.
27. D. 8 C. éch.
28. F. 4 R.

3. P. pr. P.
4. FR. 4 FD
5. D. 3 F.
6. CR. 2 R.
7. F. pr. C.
8. D. 3 C.
9. P. 4 D. (1)
10. P. pr. P.
11. Roquent.
12. F. 4 F.
13. TD. 1 D.
14. T. 2 D.
15. F. 3 R.
16. TR. 4 D.
17. D. 4 F.
18. C. 3 C.
19. C. pr. P.
20. T. pr. F.
21. T. pr. T. éch.
22. T. pr. T. éch.
23. D. 8 C.
24. D. pr. PT.
25. P. 3 TR.
26. D. 4 T.
27. R. 2 T.
28. F. 4 F. (2)

(4) Si 9 D pr. PR.) 40 (CD 3 F D 5 T Mail.) 44 (P 5 D et 42 (P 6 D gagnant.

(2) Faible, et coûtant la partie ; le coup juste était D 3 C.



29. P. 4 CD.
30. F. pr. F.
31. D. pr. P.
32. D. 5 F.
33. P. 5 CD.
34. P. 6 CD.
35. P. 7 CD.
36. R. 4 C.
37. D. 8 FD.
38. F. pr. C. éch.

29. D. 8 T.
 30. D. pr. C.
 31. D. 4 D.
 32. D. 7 D.
 33. P. 4 TR.
 34. P. 5 TR.
 35. D. 5 FR. éch.
 36. P. 3 F.
 37. D. 7 D. (3)
 Les Noirs abandonnent.

(3) Ce coup est excessivement fin. Si M. Blackburne s'était laissé aller à faire D. la partie était nulle. En effet, 38 D 8 F.) si D pr. D. pat. Et si R 2 T, D 5 F éch. et si D pr. D il y a encore un pat.

(Revue des Jeux)

FINS DE PARTIES

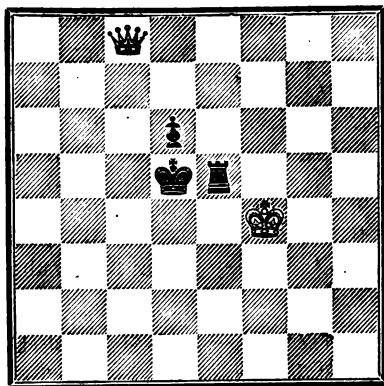
II. — Dame contre Tour et Pion.

VARIANTE B.

(Renvoi de la p. 424).

Noirs

Diag. n° 358.



Blancs

5.
6. D. 6 FD.

5. R. 5 D.
6. T. 4 D.

7. R. 3 F.
 8. R. 3 R.
 9. D. 8 R. éch.
 10. D. 7 D.
 11. R. 4 R.
 12. R. 4 D.
 13. R. 5 D.

7. R. 4 R. (1)
 8. T. 4 FD. (2)
 9. R. 3 F.
 10. T. 4 D. (3)
 11. T. 4 R. éch. (4)
 12. T. 3 R.
 Les Noirs perdent le P.

(1) Si 7 T 4 FR éch) 8 (R 4 C R 4 R Meil.) 9 (D 8 R éc.
 R 3 F) 10 (D 8 F éc. et gagn. la T.

(2) Si la T. s'éloigne elle est perdue par quelques doubles échecs. S'ils jouent R 3 R, les Blancs répondent par D 4 FD et ensuite D 4 R. gagnerait la T.

(3) Le R. ne peut défendre le P. en jouant à 4 R, parce que la D. l'éloignerait par l'éch. 7 R.

(4) Si la T. allait à 7 ou 8 D. elle serait perdue en deux ou trois coups au plus.

Solution des Problèmes du 7^e Numéro.

Problème n° 156.

Blancs 1. F. 4 TD.
 2. D. F. mat.

Noirs Ad libitum.

Problème n° 157.

Blancs 1. D. 4 FR.
 2. D, T, F, C. mat.

Noirs Ad libitum.

Problème n° 158.

Blancs 1. C. 3 R.
 2. C. 4 FD
 3. C. D. matte.

Noirs 1. P. pr. F.
 2. Ad libitum.

Problème n° 159.

Blancs	1. C. 5 FR. éch. d.	Noirs	1. R. 3 R.
	2. T. 4 FD.		2. R. 4 D.
	3. P. 4 D.		3. Ad libitum.
	4. C. P. mat.		

Problème n° 160.

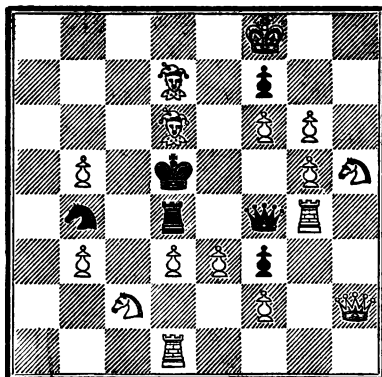
Blancs	1. P. fait T.	Nors	1. P. pr. T. (M)
	2. P. 6 C.		2. P. 4 T.
	3. F. 4 CD.		3. P. 5 T.
	4. T. 2 FD.		4. Ad libitum.
	5. T. mat.		

M. H. Frau à Lyon ayant trouvé à ce problème une double solution commençant par T 6 CR, M. L. Guinet propose pour le rendre correct de transporter le P blanc de 7 FD à 7 CD et d'ajouter un F noir à 4 FD. La solution reste la même, sauf le premier coup qui devient P pr. F fait T.

Solutions justes : MM. E. Pradignat à Lusignan, L. Guinet à Lyon, E. Frau à Lyon, Leprettel à Marseille, Duchâteau à Rozoy-sur-Serre, Brunin à Moulins, G. Beudin à Puisieux.

PROBLÈME N° 466. — Par M. Duchâteau, à Rozoy-sur-Serre

Noirs

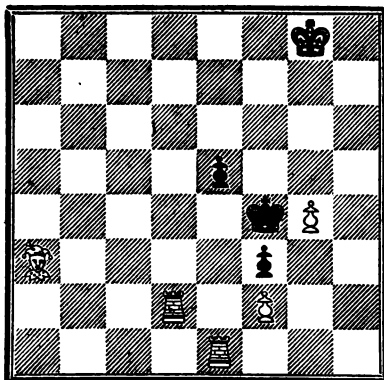


Blancs

Les Blancs jouent et font échec et mat en deux coups.

PROBLÈME N° 467. — Par M. Leprettel, à Marseille.

Noirs

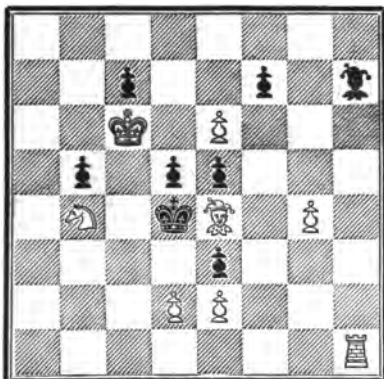


Blancs

Les Blancs jouent et font échec et mat en trois coups.

PROBLÈME N° 468. — Par M. P. Mittré.

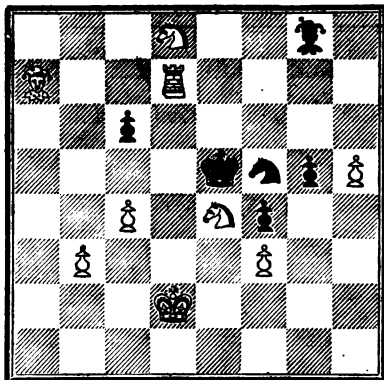
Noirs



Blancs

Les Blancs jouent et font échec et mat en trois coups

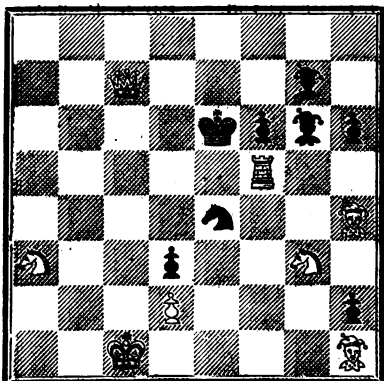
PROBLÈME N° 469. — Par M. Leprettel, à Marseille. ♚



Les Blancs jouent et font échec et mat en trois coups.

PROBLÈME N° 470. — Par M. D. Klark, à Barnaul (Sibérie).

Dédié à M. S. Gold



Les Blancs jouent et font échec et mat en quatre coups.

Le Directeur-Gérant, V. PEYRAS.

LE TOURNOI DE MILAN

Voici, d'après la *Nuova Rivista*, le résultat du grand Tournoi d'Échecs qui a eu lieu à Milan pendant le mois de septembre :

- 1^{er} Prix. M. Carlo Salvioli, à Venise, gagn. 11 parties.
- 2^e Prix. M. F. Zannonni, à Padoue, gagn. 10 1/2.
- 3^e Prix. M. G. Maluta, à Padoue, gagn. 10.
- 4^e Prix. M. E. Crespi, à Milan, gagn. 9.
- 5^e Prix. M. Giacomo Zon, à Padoue, gagn. 8 1/2.
- 6^e Prix. (ex-æquo) MM. d'Aumiller, à Vérone, et Sprenga, à Rome, gagn. chacun 8.
- 8^e M. Dalla Rosa, gagn. 6.
- 9^e M. C... gagn. 4.

PARTIE 250^e

Jouée au Tournoi de Milan, le 14 septembre 1884.

PARTIE FRANÇAISE

BLANCS (M. Dalla Rosa).

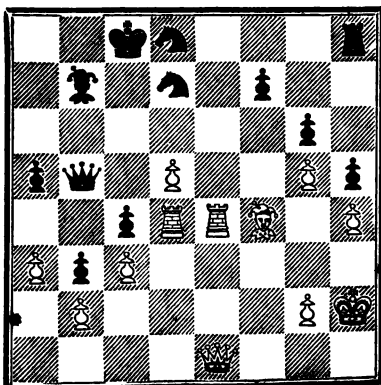
1. P. 4 R.
2. P. 4 D.
3. CD. 3 F.
4. P. 5 R.
5. CD. 2 R.
6. P. 3 FD.
7. P. 3 TD.
8. P. 4 FR.

NOIRS (M. Maluta).

1. P. 3 R.
2. P. 4 D.
3. CR. 3 F.
4. CR. 2 D.
5. P. 4 FD.
6. CD. 3 F.
7. P. 4 TD.
8. P. 4 CD.

9. CR. 3 F.
10. C. 3 CR.
11. F. 3 R.
12. F. 2 R.
13. Roquent. (1)
14. P. 4 TR.
15. R. 2 F.
16. C. 5 C.
17. PF. pr. F.
18. R. 1 C.
19. D. 1 R.
20. F. 3 FR.
21. F. 4 FR.
22. R. 2 T.
23. TD. 1 D.
24. T. 2 FR.
25. TR. 2 R. (2)
26. F. pr. PR.
27. C. pr. PR.
28. T pr. T.
29. P. 5 D.
30. TD. 4 D.

9. F. 2 C.
10. D. 3 C.
11. P. 5 F.
12. P. 5 C.
13. P. 3 C.
14. F. 2 R.
15. P. 4 TR.
16. F. pr. C.
17. C. 1 FR.
18. C. pr. PR.
19. C. 3 FD.
20. P. 6 C.
21. Roquent TD.
22. C. 2 D.
23. TD. 1 R.
24. P. 4 R.
25. P. 5 R.
26. PD. pr. F.
27. T. pr. C.
28. C. 1 D.
29. D. 4 C.



31. T. 7 R.
 32. T. pr. C. (3)
 33. D. 5 R.
 34. D. 6 D. éch.
 35. T. 4 R. éch.
 36. D. 8 C. éch.
 37. P. pr. C. éch.

30. C. 3 C.
 31. C. 2 D.
 32. R. pr. T.
 33. T. 2 T.
 34. R. 1 R.
 35. C. 3 R.
 36. R. 2 D.
 Les Noirs abandonnent.

(1) Ce Roque est prématuré.

(2) Très-bien joué.

(3) Sacrifice décisif.

PARTIE 251^e

Jouée au Tournoi de Milan.

SICILIENNE EN PREMIER

BLANCS (M. F. Zannoni).

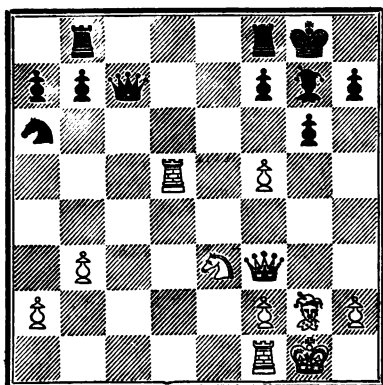
1. P. 4 FD.
 2. P. 3 R.
 3. P. 3 CR.
 4. F. 2 CR.
 5. P. pr. P.
 6. CD. 3 T.
 7. C. 2 R.
 8. Roquent.
 9. P. 4 D.
 10. F. 4 F.
 11. D. 4 F.
 12. P. 3 CD.
 13. C. 2 F.
 14. C. 3 R.
 15. D. 4 D.
 16. D. pr. F.

NOIRS (M. L. Sprega).

1. P. 3 CR.
 2. F. 2 CR.
 3. P. 4 D.
 4. P. 5 D.
 5. D. pr. P.
 6. P. 3 FD.
 7. D. 3 D.
 8. CR. 3 F.
 9. Roquent.
 10. D. 5 C.
 11. F. 4 F.
 12. C. 3 T.
 13. D. 4 T.
 14. F. 6 D.
 15. F. pr. C.
 16. C. 4 T.

17. TD. 4 D. (4)
 18. P. pr. C.
 19. P. 5 D.
 20. P. pr. P.
 21. T. pr. P.
 22. D. 3 F.
 23. P. 5 F.

17. C. pr. F.
 18. P. 3 R.
 19. PF. pr. P.
 20. P. pr. P.
 21. D. 2 F.
 22. TD. 4. CD.



24. TR. 4 D.
 25. P. pr. P.
 26. D. 4 C.
 27. F. 4 R. (3)
 28. D. 4 T. éch.
 29. T. 8 D. éch.
 30. T. pr. T. éch.
 31. F. 5 D.
 32. D. 4 D. éch.
 33. T. pr. F.
 34. D. pr. T. éch.
 35. D. pr. PC. éch.

23. P. 3 F. (2)
 24. T. 2 F.
 25. P. pr. P.
 26. R. 2 T.
 27. P. 4 F.
 28. R. 4 C.
 29. T. pr. T.
 30. F. 4 F.
 31. R. 2 C.
 32. T. 3 F.
 33. R. pr. T.
 34. R. 4 R.
 35. R. 2 D.

36. D. 7 FR éch.

36. R. 3 D.

37. C. pr. P. éch.

37. R. 4 R.

Les Blancs annoncent le mat en six coups.

(1) La meilleure réponse.

(2) M. Sprega croit que F. 3 F. l'aurait tiré d'embarras, mais M. Zannoni pense, après analyse, que ce coup ne pouvait le sauver.

(3) Après ce coup, il n'y a plus rien à faire.

(Nuova Rivista degli Scacchi)

TOURNOI NATIONAL D'ECHEC DE 1884

Le Tournoi national, commencé le 7 novembre au Cercle d'Echecs de Paris, n'a été terminé que le 15 décembre ; comme l'année dernière, sept concurrents y ont pris part. Voici l'ordre dans lequel ils sont arrivés :

1^{er} Prix. M. Chamier, gagnant 9 parties 4½.

2^e Prix (ex-æquo). MM. A. de Rivière et Goudjou, gagnant chacun 8.

MM. A. de Rivière et Goudjou ayant ensuite débattu le 2^e prix, M. A. de Rivière l'a emporté gagn. 2 parties contre une perdue.

4^e M. A. Clerc, gagn. 5.

5^e (ex-æquo) MM. Gifford et Chaseray gagn. chacun 4 1½

7^e M. de Boistertre, gagn. 2 1½.

M. A. Clerc a bien voulu nous communiquer un certain nombre de parties jouées à ce Tournoi, qu'il a en outre annotées pour notre petit journal. Notre désir d'en insérer

le plus grand nombre et de ne pas en retarder la publication, nous oblige à renvoyer au prochain numéro les études des débuts ainsi que la table du volume.

PARTIE 259*

Jouée au Tournoi national de Paris, le 7 novembre 1834.

PARTIE FRANÇAISE

BLANCS (M. A. Clerc).

1. P. 4 R.
2. P. 4 D.
3. CD. 3 F.
4. F. 3 D.
5. F. pr. P.
6. F. 3 F.
7. C. 2 R.
8. Roquent.
9. C. 4 R.
10. F. 4 F.
11. F. pr. C.
12. P. 3 FD.
13. C. pr. F.
14. P. 3 CR.
15. F. 2 F.
16. D. 3 D. (4)
17. TR. 4 R.
18. T. 5 R.
19. P. 4 TR. (5)
20. C. 2 C.
21. P. 3 TD.
22. T. 5 C.
23. C. 4 F.

NOIRS (M. Chaseray).

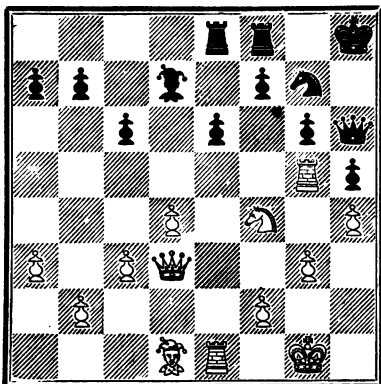
1. P. 3. R.
2. P. 4 D.
3. F. 5. C.
4. P. pr. P. (4)
5. CR. 3 F.
6. P. 3 FD.
7. Roquent.
8. P. 3 TR.
9. F. 4 T.
10. C. pr. C.
11. F. 2 F.
12. F. pr. F.
13. D. 4 CR
14. C. 2 D. (2)
15. C. 3 F. (3)
16. P. 4 TR.
17. P. 3 CR.
18. D. 3 T.
19. C. 4 D.
20. F. 2 D.
21. TD. 4 R.
22. C. 2 R.
23. R. 4 T

24. T. 4 R.

25. F. 4 D.

24. C. 4 F.

25. C. 2 C.



26. TD. 5 R.

27. F. pr. PT.

28. T. pr. C.

29. T. pr. PT.

30. C. pr. D.

31. D. 3 R.

32. D. 5 C.

33. C. 6 F. éch.

34. T. pr. T.

26. R. 4 C.

27. C. pr. F.

28. P. pr. T.

29. D. pr. T.

30. P. 4 FR.

31. R. 2 T.

32. T. 2 F.

33. T. pr. C.

Et après quelques coups les Noirs abandonnent.

(4) Faible.

(2) Il valait mieux jouer P 4 R.

(3) Il valait encore mieux jouer P. 4 R.

(4) Les Blancs ont hésité entre ce coup et T 4 R qui eût été peut-être préférable. Le coup du texte a surtout pour but d'empêcher le C. noir d'avancer.

(5) Pour placer la T. à 5 CR. si le C. noir vient à 5 C.

PARTIE 253°.

Jouée au Tournoi national de Paris, le 9 novembre 1884.

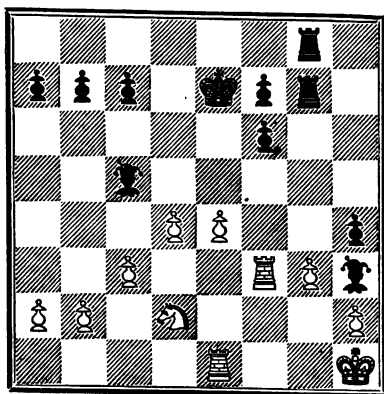
PARTIE LOPEZ

BLANCS (M. Chaseray).

1. P. 4 R.
2. CR. 3 F.
3. F. 5 CD.
4. F. 4 FD.
5. D. pr. C.
6. P. 3 D.
7. Roquent. (1)
8. F. 5 CR.
9. F. pr. C.
10. D. pr. D.
11. C. 2 D (2)
12. R. 1 T.
13. TD. 1 R. (3)
14. F. 3 C.
15. P. 4 FR.
16. P. 3 CR. (4)
17. T. 3 F.
18. P. pr. P.
19. P. 3 FD
20. P. 4 D.

NOIRS (M. A. Clerc).

1. P. 4 R.
2. CD. 3 F.
3. C. 5 D.
4. C. pr. C.
5. CR. 3 F.
6. FR. 4 FD.
7. P. 3 D.
8. P. 3 TR.
9. D. pr. F.
10. P. pr. D.
11. T. 1 CR.
12. R. 2 R.
13. F. 3 R.
14. T. 2 C.
15. TD. 1 CR.
16. F. 6 TR.
17. P. 4 TR.
18. PD. pr. P.
19. P. 5 T.



21. C. 4 F.
 22. C. 3 R.
 23. T. pr. PC.
 24. C. 5 D. éch.
 25. P. pr. T.
 26. P. pr. P.
 27. T. 3 R.
 28. T. pr. F.
 29. R. 2 C.
 30. P. pr. T.
 34. C. pr. PFD.
 32. R. 3 F.
 33. R. 3 R.
 34. C. 5 D. éch.
 35. C. 4 C.
 36. C. 3 D.
 37. C. 4 Ç.
 38. C. 6 F.
 39. C. 8 D. éch.

20. F. 3 D. (5)
 21. T. 4 TR.
 22. PT. pr. PC.
 23. T. pr. T.
 24. R. 4 F.
 25. P. pr. P.
 26. F. pr. P.
 27. F. 7 F.
 28. T. pr. T. éch.
 29. T. pr. F.
 30. F. pr. P.
 34. F. pr. P.
 32. R. 2 R.
 33. F. 4 R.
 34. R. 3 D.
 35. R. 3 R.
 36. P. 3 C.
 37. P. 4 F.
 38. P. pr. P.
 39. R. 2 R.

40. C. 6 F. éch.	40. R. 3 D.
41. C. pr. PT.	41. P. 4 FD.
42. C. 8 F. éch.	42. R. 4 F.
43. P. 4 C. éch. (6)	43. R. pr. P.
44. C. pr. P.	44. R. 4 F.

Et après quelques coups les Blancs abandonnent.

- (1) Trop tôt.
 (2) Faible.
 (3) Nécessaire avant de pousser le PFR.
 (4) Nécessaire, car si les Blancs jouaient T 2 R, les Noirs gagnaient par F 6 TR.
 (5) Les Noirs n'ont pas suffisamment réfléchi, ils pouvaient jouer P pr. P. et si 21 (P 5 R P 4 FR !)
 (6) Si C 7 R F 5 D éch, et si R 4 F P 6 R !!.

PARTIE 254^e.

Jouée au Tournoi national de Paris, le 11 novembre 1884.

PARTIE SICILIENNE

BLANCS (M. Gifford).

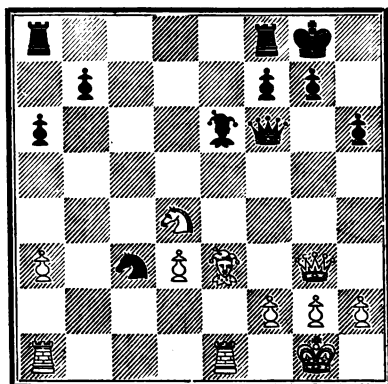
1. P. 4 R.
2. CD. 3 F.
3. CR. 3 F.
4. P. 4 D.
5. C. pr. P.
6. C. 5 CD.
7. P. pr. P.
8. D. pr. P.
9. F. 3 R.
10. D. 5 CR.
11. P. 3 TD.

NOIRS (M. A. Clerc).

1. P. 4 FD.
2. CD. 3 F.
3. P. 3 R.
4. P. pr. P.
5. F. 5 CD. (1)
6. P. 4 D. (2)
7. P. pr. P.
8. D. 2 R. éch.
9. CR. 3 F.
10. Roquent.
11. P. 3 TR.

12. D. 4 TR.
 13. F. 2 R.
 14. C. 4 D.
 15. P. pr. F.
 16. Roquent TR.
 17. D. 3 CR.
 18. D. 3 F.
 19. F. 3 D.
 20. D. 3 CR.
 21. P. pr. C. (4)
 22. TR. 4 R.

12. F. 4 TD. (3)
 13. P. 3 TD.
 14. F. pr. C. éch.
 15. C. 4 R.
 16. C. 3 CR.
 17. C. 5 R.
 18. C. pr. PFD
 19. C. 4 R.
 20. C. pr. F.
 21. D. 3 FR.
 22. F. 3 R.



23. C. pr. F. (5) | 23. C. 7 R. éch.

Les Blancs abandonnent.

(4) Faible, C. 5 FR est nécessaire pour pouvoir pousser le PD.

(2) C'est hardi, les Noirs ont préféré perdre un P. plutôt que de se laisser déroquer et d'avoir leur jeu enfermé.

(3) L'attaque eût été plus vive en jouant F 4 FD.

(4) Si F pr. PT, les Noirs gagnaient une pièce par D 3 F suivi de D. pr. C.

(5) Faute lourde; mais les Noirs paraissent avoir une meilleure position, car les Blancs ne peuvent pas jouer 23 (D 7 FD TR 4 FD) 24 (D pr. PCD F 4D) 25 (D 7 D D 3 CR) et regagne le P. avec une position supérieure.

PARTIE 255°

Jouée au Tournoi national de Paris, le 18 novembre 1884.

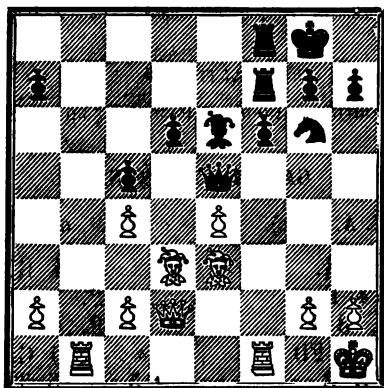
PARTIE SICILIENNE

BLANCS (M. Chamier).

1. P. 4 R.
2. CD 3 F.
3. CR. 3 F.
4. P. 4 D.
5. C. pr. P.
6. C. pr. C.
7. F. 3 D.
8. F. 2 D.
9. Roquent.
10. P. 4 FR.
11. P. pr. P.
12. D. 4 R.
13. D. 4 CR.
14. F. 6 TR.
15. F. 5 C.
16. R. 4 T.
17. P. pr. F.
18. P. 4 FD.
19. F. 3 R.
20. D. 2 FR.
21. TD. 4 C.
22. D. 2 D.

NOIRS (M. A. Clere).

1. P. 4 FD.
2. CD. 3 F.
3. P. 3 R.
4. P. pr. P.
5. CR. 3 F.
6. PC. pr. C.
7. F. 5 CR. (4)
8. P. 4 R.
9. Roquent.
10. P. 3 D.
11. C. 5 C.
12. C. pr. PR.
13. F. 3 R.
14. C. 3 C.
15. D. 3 C éch.
16. F. pr. C.
17. D. 4 F.
18. P. 3 FR. (2)
19. D. 4 R.
20. P. 4 FD.
21. T. 2 F.
22. TD. 4 FR.



23. T. 5-FR. (3)

24. P. pr. F.

25. F. 4 F.

26. P. 3 F.

23. F. pr. T.

24. C. 2 R. (4)

25. D. 5 D.

Les Noirs abandonnent.

(1) Faible, car le F. ne peut prendre le C. sans s'exposer à une violente attaque, parce que les Blancs joueraient F 3 T

(2) Pour rendre le C. libre ; il était dangereux de prendre le PFD.

(3) Coup joli et qui a réussi, mais qui était très hasardé.

(4) Ne voyant pas la prise de la Dame en deux coups. Si 24 C 4 T la partie continuait ainsi et les Noirs probablement gagnaient 25 (F 4 F D 2 R) 26 (T 4 R D 2 F) 27 (F 4 R T 2 D) 28 (F 5 D éch. C 2 F) 29 (F 6 R T 4 D) 30 (D 5 D R 4 T etc. et les Blancs sont obligés de liquider et de prendre le C. ce qui entraîne l'échange des Dames.

PARTIE 256

Jouée au Tournoi national de Paris, le 23 novembre 1884.

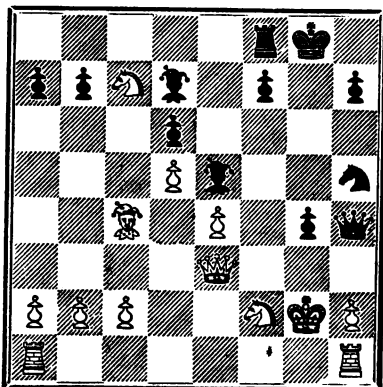
GAMBIT COCHRANE

BLANCS (M. A. Clerc).

1. P. 4 R.
2. P. 4 FR.
3. CR. 3 F.
4. FR. 4 FD.
5. C. 5 R.
6. R. 4 F.
7. P. 4 D.
8. CD. 3 F.
9. F. 4 FR.
10. C. 3 D.
11. C. 2 F.
12. R. pr. P.
13. C. 5 C.
14. C. pr. PF.
15. F. 3 CR.
16. C. pr. T.
17. F. pr. C.
18. D. 3 D.
19. D. 3 R.
20. P. 5 D.
21. C. 7 F.

NOIRS (M. de Boistertre).

1. P. 4 R.
2. P. pr. P.
3. P. 4 C.
4. P. 5 C.
5. D. 5 TR. éch.
6. P. 6 F.
7. CR. 3 F.
8. F. 2 C. (1)
9. P. 3 D.
10. CD. 3 F. (2)
11. P. pr. P.
12. C. 2 R.
13. Roquent.
14. C. 3 C.
15. D. 4 T.
16. C. 5 T. éch.
17. D. pr. F.
18. C. 4 T.
19. F. 3 R. (3)
20. F. 2 D.
21. F. 4 R. (4)



22. C. 3 D.
 23. P. pr. P.
 24. C. 6 R.
 25. D. 5 CR. éch.
 26. C. pr. D.

22. P. 4 F.
 23. T. pr. P.
 24. T. 6 F.
 25. D. pr. D.
 Les Noirs abandonnent.

(4) La continuation ordinaire est P 3 D et ce coup entraîne deux variantes principales qui sont très connues.

(2) Il eut été préférable de brusquer l'attaque par P pr. P suivi de C 4 TR.

(3) Joli.

(4) Il valait mieux jouer T 4 FD.

PARTIE 257^e.

Jouée au Tournoi national de Paris, le 24 novembre 1884

PARTIE SICILIENNE

BLANCS (M. de Boistertre).

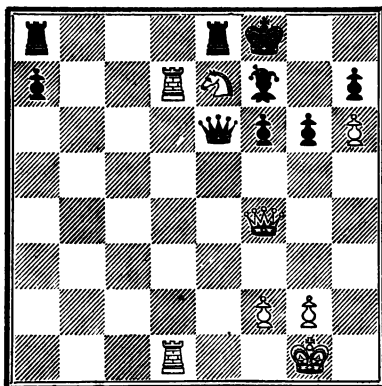
NOIRS (M. A. Clère).

1. P. 4 R.
 2. CD. 3 F.

1. P. 4 FD.
 2. CD. 3 F.

3. CR. 3 F.
 4. P. 4 D.
 5. C. pr. P.
 6. C. pr. C.
 7. F. 3 D.
 8. F. 2 D.
 9. Roquent.
 10. C. 2 R.
 11. D. pr. F.
 12. P. pr. P.
 13. C. 3 CR.
 14. P. 3 FD.
 15. F. 2 R.
 16. TR. 4 D.
 17. P. 4 FD.
 18. D. pr. P.
 19. F. pr. P.
 20. T. pr. C.
 21. TD. 4 D.
 22. D. 4 D. (3)
 23. C. 5 F.
 24. D. 4 CR.
 25. P. 4 TR.
 26. C. 7 R.
 27. D. 4 F.
 28. P. 5 T.
 29. P. 6 T. éch.

3. P. 3 R.
 4. P. pr. P.
 5. CR. 3 F.
 6. PC. pr. C.
 7. F. 5 CD.
 8. P. 4 R.
 9. Roquent.
 10. F. pr. F.
 11. P. 4 D.
 12. P. pr. P.
 13. D. 3 C.
 14. P. 5 R. (1)
 15. F. 3 R.
 16. C. 2 D.
 17. P. 6 R.
 18. P. pr. P.
 19. F. pr. F.
 20. D. pr. P.
 21. D. pr. PT. (2)
 22. P. 3 FR.
 23. F. 2 F.
 24. P. 3 C.
 25. R. 4 T.
 26. D. 3 R.
 27. R. 2 C.
 28. TR. 4 R. (4)
 29. R. 4 F.



30. C. 5 D. (5)
 31. D. pr. P.
 32. C. pr. D.
 33. C. pr. P. éch.
 34. C. 6 F. éch.
 35. T. 8 D. éch.
 36. T. pr. T. éch.

30. D. 4 R.
 31. D. pr. D.
 32. T. 4 R.
 33. R. 4 C.
 34. R. 4 F.
 35. T. pr. T.
 Les Noirs abandonnent.

(4) Beaucoup trop tôt. Ce n'est qu'avec beaucoup de circonspection qu'on peut avancer les pions du centre.

(2) Coup très-imprudent, mais joué avec conscience de peur d'une nullité..

(3) Très-bien joué.

(4) TD 4 R. gagnait peut-être la partie, mais les Noirs n'ont pas prévu le joli 30^e coup des Blancs.

(5) Très joli et gagnant forcément. Il ya de nombreuses variantes qui méritent d'être étudiées.

PARTIE 258°



Jouée au Tournoi national de Paris, le 23 novembre 1884

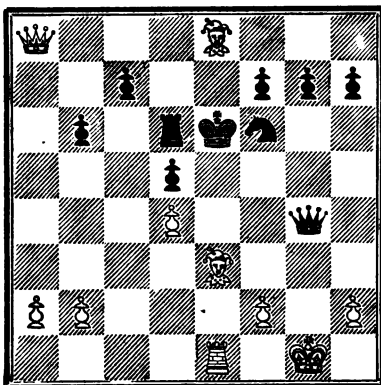
PARTIE ORDINAIRE

BLANCS (M. Chamier).

1. P. 4 R.
2. CR. 3 F.
3. FR. 4 FD.
4. Roquent.
5. P. 3 FD.
6. P. 4 D.
7. P. pr. P.
8. CD. 3 F.
9. F. 3 R.
10. T. 4 R. (4)
11. C. 5 D.
12. C. pr. F. éch.
13. D. 4 TD.
14. P. pr. F.
15. F. 4 FR.
16. TD. 4 FD.
17. T. pr. C.
18. D. pr. P.
19. R. 4 T.
20. R. 4 C.
21. D. 8 T. éch.
22. F. 5 C. éch.
23. F. pr. T.
24. R. 4 F.
25. R. 4 C.

NOIRS (M. Gifford).

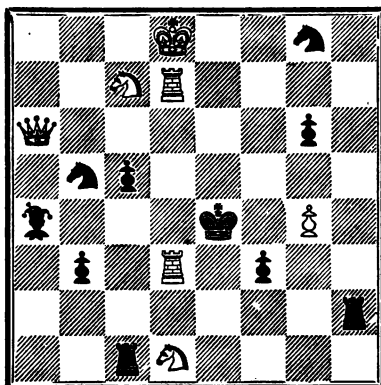
1. P. 4 R.
2. CD. 3 F.
3. FR. 4 FD.
4. P. 3 D.
5. CR. 3 F.
6. P. pr. P.
7. F. 3 CD.
8. F. 5 CR.
9. D. 2 R.
10. Roquent TD.
11. D. pr. P.
12. PT. pr. C.
13. F. pr. C.
14. D. pr. P.
15. P. 4 D.
16. TR. 4 R.
17. P. pr. T.
18. D. 5 C. éch.
19. D. 5 R. éch.
20. T. 3 D.
21. R. 2 D.
22. R. 2 R.
23. D. 5 C. éch.
24. D. 6 T. éch.
25. D. 5 C. éch.



Partie nulle.

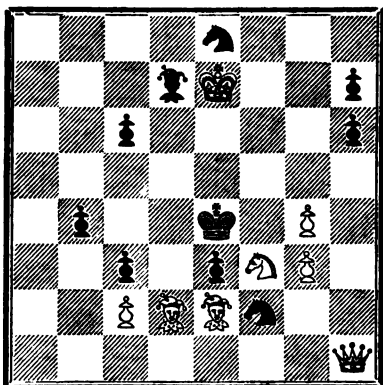
(4) Faible. F. 5 D. valait mieux.

PROBLÈME N° 471. — Par M. Leprettel, à Marseille.



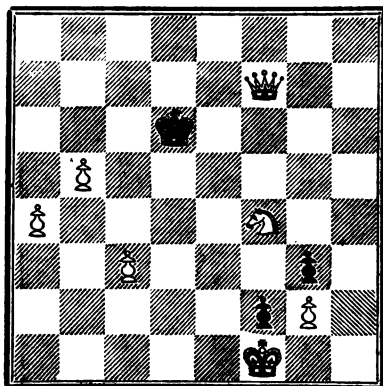
Les Blancs jouent et font échec et mat en trois coups.

ROBLÈME N° 472. — Par M. D. Klark, à Barnaul (Sibérie).



Les Blancs jouent et font échec et mat en quatre coups.

POBLÈME N° 473. — Par M. P. Mitre.



Les Blancs jouent et font échec et mat en quatre coups.

Le Directeur-Gérant, V. PEYRAS.

T A B L E

Tournoi National d'Echecs de 1880	page	4
Nécrologie. — M. J. Preti		2
Concours de Problèmes de « Détroit free press » et de la « Nuova Rivista. »		2
Tournoi National d'Echecs de 1884	57	165
Match Clerc — A. de Rivière		58
Match Mackensie — Max Judd		58
Match Zukertort — Blackburne		109
Nécrologie. — M. L. Marguery		131
Le Tournoi de Milan		161

Etudes sur les Débuts.

9° Début. Défense Pétroff. Début modèle	3
» » 1 ^{re} variante 3 C pr. P) ..	21
» » 2 ^e variante 3 (FR 4 FD. ..	41
10 Début. Défense Philidor. Début modèle	59
» » 1 ^{re} variante 3 P 4 FR) ..	73
» » 2 ^e variante 3 CR 3 F) ..	93
» » 3 ^e variante 3 F 5 CR) ..	110
» » 4 ^e variante 3 (FR 4 F ..	131
11° Début. Gambit en second. Début modèle	145

Fins de Parties.

I. Dame contre Tour. (1 ^{re} position)	34
» (2 ^e position)	68
» (3 ^e position)	88
II. Dame contre Tour et Pion	123
» Variante A	140
» Variante B	156

Auteurs de Problèmes d'Echecs.

- Barrier, p. 19. Boardman, 106. Clémence de M***,
 20. Duchâteau, 54, 107, 142, 158. L. Guinet, 20, 56,
 128. Gold, 49, 39, 55, 71, 107, 143. Jordan, 91.
 Klark, 48, 56, 71, 108, 127, 144, 160, 180. Lamouroux
 38. Leprettel, 38, 40, 54, 127, 128, 143, 144, 159, 160,
 179. P. Mitre, 72, 159, 180. V. Peyras, 48, 55, 70,
 92. Pierce, 91. Pradignat, 40, 72. Sinkman, 126.
 Studd, 90. Waingwrigth, 39, 70.

Fins de Parties. — Horwitz, 92. E. Bost, 108.

PARTIE ORDINAIRE

Chaseray, Clerc	24
Daliphard, Blondel	32
P. Morphy. E. Morphy.....	45
Karkow, Besançon	86
Chamier, Gifford.....	178

GAMBIT EVANS

E. Bost, H. Bost.....	50
Beskrowný, Clerc	138, 149

GAMBIT EVANS REFUSÉ

A. de Rivière, de Boistertre	30
A. de Rivière, Clerc.....	79

-PARTIE LOPEZ

A. de Rivière, Chaseray.....	9
A. de Rivière, Clerc.....	101
Max Judd, Mackensie.....	115
Chaseray, Clerc.....	168

GAMBIT ECOSSAIS.

Roy, Daliphard.....	33
A. de Rivière, Clerc.....	96
Blackburne, Winawer.....	153

DÉFENSE PÉTROFF

Beskrownny, Gossip	4
Alexander, Kieseritzky	22
Morphy, Poitier	42
De Mingrélie, Mackzusky	67

DÉFENSE PHILIDOR

Morphy, Harrwitz	64 62, 111
Barnes, P. Morphy	75
Bird, P. Morphy	77
Goldsmith, Esling	85
Staunton et Owen, P. Morphy et Barnes	94
Greco, X.....	114, 132
Mason, Poter	43

GAMBIT EN SECOND

Saint-Amand, Newhan	147
Greco, X.....	148

PARTIE DU FOU.

Clerc, de Boistertre	28
----------------------------	----

PARTIE VIENNOISE

Clerc, de Rivière	82
-------------------------	----

PARTIE DES QUATRE CAVALIERS

Ranken, Kork	46
--------------------	----

GAMBIT DU ROI

Orchard, Thomson	121
------------------------	-----

GAMBIT GRECO PHILIDOR.

H. Bost, E. Bost	48
Winawer, Schalopp	122

GAMBIT MUZIO CASCIO.

Winawer, Zukertort	151
--------------------------	-----

GAMBIT COCHRANE

De Beskrownny. Clerc	119, 133
Clerc, de Boistertre	174

PARTIE FRANÇAISE

Clerc, Chaseray	26
Clerc, A. de Rivière	98
Dalla Rosa, Maluta	161
Clerc, Chaseray	166

PARTIE SICILIENNE

Rosenthal, Clerc	6
Zukertort, Blackburne	65, 117
Clerc, A. de Rivière	11 99; 104
Tchigorine, Clementz	136
Gifford, Clerc	170
Chamier, Clerc	172
De Boistertre, Clerc	175

SICILIENNE EN PREMIER

A. de Rivière, Rosenthal	13
Liverpool, Calcutta	44
Zannoni, Sprega	163

PARTIE IRRÉGULIÈRE

Clémentz, Alapine	135
-------------------------	-----

